

---

## OTOMATİK İŞYERİ TESCİLİ

---

10/3/2018 tarihli ve 30356 sayılı Resmi Gazete’de yayımlanan 7099 sayılı Yatırım Ortamının İyileştirilmesi Amacıyla Bazı Kanunlarda Değişiklik Yapılmasına Dair Kanunun 18 inci ve 19 uncu maddesi ile 5510 sayılı Sosyal Sigortalar ve Genel Sağlık Sigortası Kanununun 11 inci maddesinin üçüncü fıkrasının ikinci cümlesi;

*“Şirket kuruluşunun ticaret sicil müdürlüklerine bildirilmesi halinde yapılan bu bildirim Kuruma yapılmış sayılır ve ilgililerce ayrıca işyeri bildirgesi düzenlenmez.”* şeklinde değiştirilmiş,

Aynı maddenin altıncı fıkrasına *“Bu bildirimlerden hangisinin işyerinin bildirilmesi yerine geçeceği Kurumca belirlenir, belirlenenlerle ilgili ayrıca işyeri bildirgesi düzenlenmez”* hükmü eklenmiş,

Anılan Kanununun 100 üncü maddesinin üçüncü fıkrası *“Kurum, bu Kanun gereği verilecek her türlü belge veya bilginin internet, elektronik ve benzeri ortamda gönderilmesi hususunda, gerçek veya tüzel kişiler ile yazılı sözleşme ile yetki verilmiş gerçek veya tüzel kişilere izin vermeye, bu kişileri aracı kılmaya veya zorunlu tutmaya, Kuruma verilmesi gereken her türlü belge, bildirme ve taahhütnamenin gerçek ve tüzel kişiler ile tüzel kişiliği olmayan kurum ve kuruluşlara verilmesini mecbur kılmaya, söz konusu belgeleri diğer kamu idarelerine ait formlarla birleştirmeye ve bu belgeleri kamu idarelerinin elektronik bilgi işlem ortamından almaya, bu kişilere yapılacak bildirimleri Kuruma verilmiş saymaya, bu Kanununun uygulaması ile ilgili işveren, sigortalı ve diğer kurum, kuruluş ve kişilerin talepleri üzerine veya re’sen düzenleyeceği her türlü bilgi ve belgeyi bilgi işlem ortamında oluşturmaya, bu şekilde hazırlanacak olan bilgi ve belgelerin sadece internet ve benzeri iletişim ortamından ilgili kişilere verilmesini kararlaştırmaya yetkilidir.”* şeklinde değiştirilmiştir.

Buna göre, 5510 sayılı Kanununun 4 üncü maddesinin birinci fıkrasının (a) bendi kapsamında sigortalı çalıştırılmasa dahi ticaret sicil müdürlüklerince tescil edilen şirket kuruluşları ile Kuruma verilen yetki doğrultusunda yalnızca yapı ruhsatına istinaden Kurumca otomatik işyeri tescili yapılacağı, bu durumda ilgililerce ayrıca işyeri bildirgesi düzenlenmeyeceği ve Sosyal Sigorta İşlemleri Yönetmeliği 29 uncu maddesinde belirtilen belgeler ile SGK 2018/11 Genelge ekinde yer alan formlardan Ek-1, Ek-2’nin valilikler, belediyeler ve ruhsat vermeye yetkili diğer kamu ve özel hukuk tüzel kişilerine, Ek-2’nin ticaret sicil müdürlüklerine verilerek Kurumca ayrıca söz konusu belgelerin istenmeyeceği hüküm altına alınmıştır.

---

### **Ticaret Sicil Memurluklarınca Otomatik İşyeri Tescili**

---

5510 sayılı Kanununun 11 inci maddesinin üçüncü fıkrasında yapılan değişiklik ile sigortalı çalıştırmaya dahi ticaret sicil müdürlüklerince tescil edilen şirket kuruluşlarına istinaden işyeri tescilinin otomatik yapılmasına karar verilmiştir. Ticaret sicil müdürlüklerince yapılan şirket kuruluşu başvurularında şirket kuruluş dilekçesi ve bildirim ile birlikte;

- Sosyal Sigorta İşlemleri Yönetmeliği 29 uncu maddesine göre işyeri bildirgesi eki belgelerin,
  - o Daimi mahiyetteki işyerlerinde, işyerinin adresini gösterir yerleşim belgesini,
  - o Gerçek kişi işverenler yönünden kendilerinin, tüzel kişi işverenler yönünden ise tüzel kişiliği temsile yetkili kişilerin imza sirkülerini,
- Islak imzalı e-Sigorta sözleşmesinin,
- İşveren haricindeki kişilerce e-Sigorta hizmetleri internet kullanıcı kodu ve kullanıcı şifresi başvurusunun yapılması durumunda, işveren vekili veya işvereni temsil ve ilzama yetkili olunması ya da işveren adına; *Sosyal Güvenlik Kurumuna her türlü başvuruyu yapmaya, kurumla her türlü sözleşmeyi imzalamayı, kurumdaki her türlü belgeyi teslim almaya ve kuruma her türlü belgeyi vermeye yetkili olduğuna veya e-Sigorta hizmetleri internet kullanıcı kodu ve kullanıcı şifresi başvurusu yapmaya, e-Sigorta sözleşmesi imzalamaya, kullanıcı kodu ve kullanıcı şifresi teslim almaya, kuruma e-Sigorta kanalıyla aylık prim ve hizmet belgesi göndermeye yetkili olduğuna dair özel vekaletnamenin aslının veya noter onaylı suretinin ya da ilgili idarelerce onaylı suretinin,*

verilmesi gerekmektedir.

Ticaret sicil müdürlükleri tarafından bu bilgiler kuruma on-line olarak aktarılacaktır. Bu aktarma sonucunda ticaret sicil müdürlüklerince tescil edilen şirket bakımından işyerinin otomatik tescil işlemi ve e-Sigorta aktivasyon işlemi yapılacak ve işveren kuruma müracaat etmeden e-Sigorta işlemlerini yapabilecektir.

Ancak, belgelerin ticaret sicil müdürlüklerine verilmemesi halinde ticaret sicil müdürlüklerince yapılan tescile istinaden işyerinin otomatik tescil işlemi yine yapılacak olup e-Sigorta aktivasyon işlemi gerçekleştirilmeyecektir. Bu durumda, işverenin e-Sigorta işlemlerini yapabilmesi için belirtilen belgelerle bizzat kuruma başvurması gerekmektedir.

Ayrıca, ticaret sicil müdürlükleri şirket kuruluş dilekçesi ve bildirim formu ekinde kendisine verilen belgeleri kurumca istenilmesi durumunda ibraz etmek üzere muhafaza edecektir.

---

## **Yapı Ruhsatı Vermeye Yetkili Kurumlarca Otomatik İşyeri Tescili**

---

5510 sayılı Kanununun 11 maddesinin altıncı fıkrasında yapılan değişiklik ile kuruma verilen yetki doğrultusunda kurum; valilikler, belediyeler ve ruhsat vermeye yetkili diğer kamu ve özel hukuk tüzel kişilerin verildiği yapı ruhsatlarına istinaden otomatik işyeri tescili yapılmasına karar verilmiştir. Yapı ruhsatlarına istinaden otomatik işyeri tescili yapılabilmesi için yapı ruhsatına başvuranlar tarafından ruhsat vermeye yetkili mercilere yapılan yapı ruhsatı başvurularında;

- Sosyal Sigorta İşlemleri Yönetmeliği 29 uncu maddesine göre işyeri bildirgesi eki belgelerin,
  - o Daimi mahiyetteki işyerlerinde, işyerinin adresini gösterir yerleşim belgesini,
  - o Gerçek kişi işverenler yönünden kendilerinin, tüzel kişi işverenler yönünden ise tüzel kişiliği temsile yetkili kişilerin imza sirkülerini,
- Yapı ruhsatına ilişkin bildirim formunun,
- Islak imzalı e-Sigorta sözleşmesinin,
- İşveren haricindeki kişilerce e-Sigorta hizmetleri internet kullanıcı kodu ve kullanıcı şifresi başvurusunun yapılması durumunda, işveren vekili veya işvereni temsil ve ilzama yetkili olunması ya da işveren adına; *Sosyal Güvenlik Kurumuna her türlü başvuruyu yapmaya, kurumla her türlü sözleşmeyi imzalamayı, kurumdan her türlü belgeyi teslim almaya ve kuruma her türlü belgeyi vermeye yetkili olduğuna veya e-Sigorta hizmetleri internet kullanıcı kodu ve kullanıcı şifresi başvurusu yapmaya, e-Sigorta sözleşmesi imzalamaya, kullanıcı kodu ve kullanıcı şifresi teslim almaya, kuruma e-Sigorta kanalıyla aylık prim ve hizmet belgesi göndermeye yetkili olduğuna dair özel vekaletnamenin aslının veya noter onaylı suretinin ya da ilgili idarelerce onaylı suretinin,*

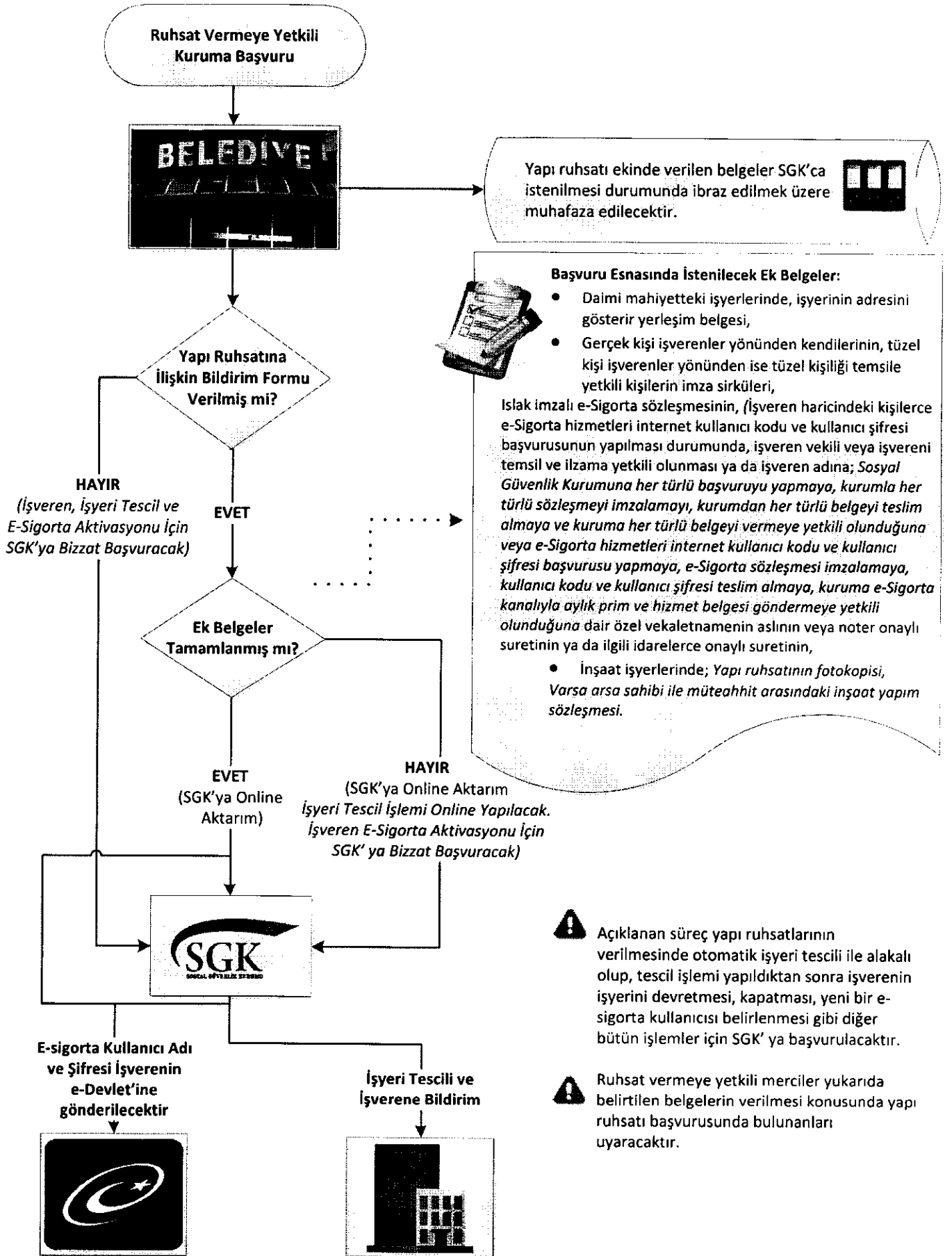
verilmesi gerekmektedir.

Ruhsat vermeye yetkili merci tarafından bu bilgiler Kuruma on-line olarak aktarılacaktır. Bu aktarma sonucunda yapı ruhsatına istinaden işyerinin otomatik tescil işlemi ve e-Sigorta aktivasyon işlemi yapılacak ve işveren Kuruma müracaat etmeden e-Sigorta işlemlerini yapabilecektir.

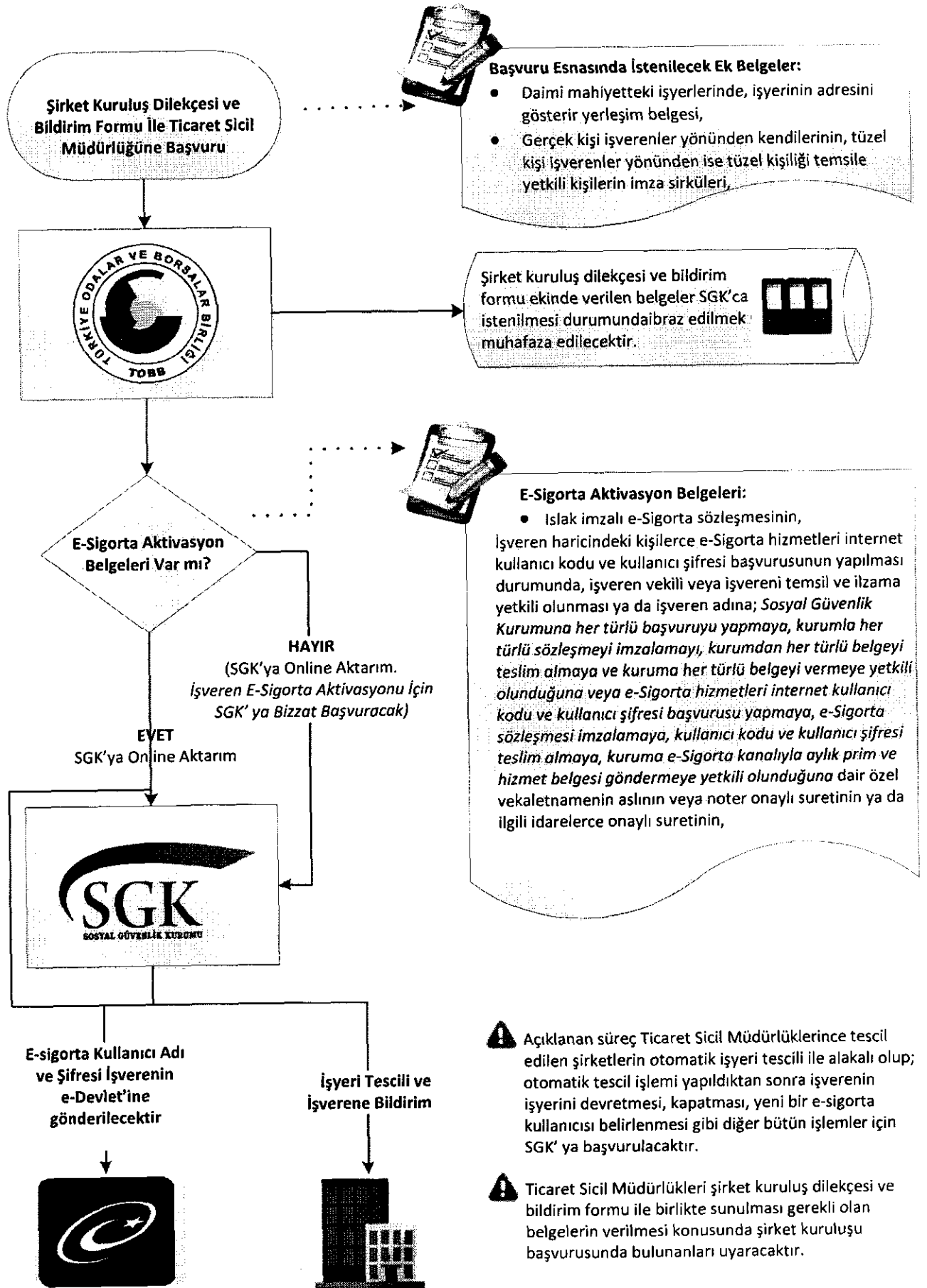
Ancak, bu belgelerden yapı ruhsatına ilişkin bildirim formu hariç diğer belgelerin yapı ruhsatı vermeye yetkili mercilere verilmemesi halinde yapı ruhsatına istinaden işyerinin otomatik tescil işlemi yine yapılacak olup, e-Sigorta aktivasyon işlemi gerçekleştirilmeyecektir. Bu durumda, işverenin e-Sigorta işlemlerini yapabilmesi için belirtilen belgelerle bizzat Kuruma başvurması gerekmektedir.

Ayrıca, ruhsat vermeye yetkili merci yapı ruhsatı ekinde kendisine verilen belgeleri Kurumca istenilmesi durumunda ibraz etmek üzere muhafaza edecektir.

# Valilikler, Belediyeler ve Ruhsat Vermeye Yetkili Diğer Kamu ve Özel Hukuk Tüzel Kişilerince Verilen Yapı Ruhsatlarına İstinaden Otomatik İşyeri Tescil Süreci



## Ticaret Sicil Memurluklarınca Otomatik İşyeri Tescil Süreci





T.C.  
SOSYAL GÜVENLİK KURUMU BAŞKANLIĞI  
Sigorta Primleri Genel Müdürlüğü

Sayı : 24010506-010.06-E.1654785  
Konu : Otomatik İşyeri Tescili

16/03/2018

**GENELGE**  
**2018-11**

**1- GENEL AÇIKLAMALAR**

Bilindiği üzere, 10/3/2018 tarihli ve 30356 sayılı Resmi Gazete’de yayımlanan 7099 sayılı Yatırım Ortamının İyileştirilmesi Amacıyla Bazı Kanunlarda Değişiklik Yapılmasına Dair Kanunun 18 inci ve 19 uncu maddesi ile 5510 sayılı Sosyal Sigortalar ve Genel Sağlık Sigortası Kanununun 11 inci maddesinin üçüncü fıkrasının ikinci cümlesi;

“Şirket kuruluşunun ticaret sicil müdürlüklerine bildirilmesi halinde yapılan bu bildirim Kuruma yapılmış sayılır ve ilgililerce ayrıca işyeri bildirgesi düzenlenmez.” şeklinde değiştirilmiş,

Aynı maddenin altıncı fıkrasına “Bu bildirimlerden hangisinin işyerinin bildirilmesi yerine geçeceği Kurumca belirlenir, belirlenenlerle ilgili ayrıca işyeri bildirgesi düzenlenmez” hükmü eklenmiş,

Anılan Kanununun 100 üncü maddesinin üçüncü fıkrası “Kurum, bu Kanun gereği verilecek her türlü belge veya bilginin internet, elektronik ve benzeri ortamda gönderilmesi hususunda, gerçek veya tüzel kişiler ile yazılı sözleşme ile yetki verilmiş gerçek veya tüzel kişilere izin vermeye, bu kişileri aracı kılmaya veya zorunlu tutmaya, Kuruma verilmesi gereken her türlü belge, bildirge ve taahhütnamenin gerçek ve tüzel kişiler ile tüzel kişiliği olmayan kurum ve kuruluşlara verilmesini mecbur kılmaya, söz konusu belgeleri diğer kamu idarelerine ait formlarla birleştirmeye ve bu belgeleri kamu idarelerinin elektronik bilgi işlem ortamından almaya, bu kişilere yapılacak bildirimleri Kuruma verilmiş saymaya, bu Kanunun uygulaması ile ilgili işveren, sigortalı ve diğer kurum, kuruluş ve kişilerin talepleri üzerine veya re’sen düzenleyeceği her türlü bilgi ve belgeyi bilgi işlem ortamında oluşturmaya, bu şekilde hazırlanacak olan bilgi ve belgelerin sadece internet ve benzeri iletişim ortamından ilgili kişilere verilmesini kararlaştırmaya yetkilidir.” şeklinde değiştirilmiştir.

Buna göre, 5510 sayılı Kanununun 4 üncü maddesinin birinci fıkrasının (a) bendi kapsamında sigortalı çalıştırılmasa dahi ticaret sicil müdürlüklerince tescil edilen şirket kuruluşları ile Kuruma verilen yetki doğrultusunda yalnızca yapı ruhsatına istinaden Kurumca otomatik işyeri tescili yapılacağı, bu durumda ilgililerce ayrıca işyeri bildirgesi düzenlenmeyeceği ve Sosyal Sigorta İşlemleri Yönetmeliği 29 uncu maddesinde belirtilen belgeler ile genelge ekinde yer alan formlardan Ek-1, Ek-2’nin valilikler, belediyeler ve ruhsat vermeye yetkili diğer kamu ve özel hukuk tüzel kişilerine, Ek-2’nin ticaret sicil müdürlüklerine verilerek Kurumca ayrıca söz konusu belgelerin istenmeyeceği hüküm altına alınmıştır.

Bu doğrultuda, işyerinin otomatik tescil işlemi sırasında yapılacak işlemler aşağıda açıklanmıştır.

## **2- TİCARET SİCİLİ MÜDÜRLÜKLERİNCE TESCİL EDİLEN ŞİRKET KURULUŞLARINA İSTİNADEN OTOMATİK İŞYERİ TESCİLİ**

### **2-1- Genel Açıklamalar**

Bilindiği üzere, 5510 sayılı Kanununun 11 inci maddesinin üçüncü fıkrasında yapılan değişiklik ile sigortalı çalıştırılmasa dahi ticaret sicil müdürlüklerince tescil edilen şirket kuruluşlarına istinaden işyeri tescilinin otomatik yapılmasına karar verilmiştir. Ticaret sicil müdürlüklerince tescil edilen şirketlerin otomatik olarak işyeri tescilinin yapılabilmesi için ticaret sicil müdürlüklerine yapılan şirket kuruluşu başvurularında şirket kuruluş dilekçesi ve bildirim formu ile birlikte;

-Sosyal Sigorta İşlemleri Yönetmeliği 29 uncu maddesine göre işyeri bildirgesi eki belgelerin,

- Islak imzalı e-Sigorta sözleşmesinin,

- İşveren haricindeki kişilerce e-Sigorta hizmetleri internet kullanıcı kodu ve kullanıcı şifresi başvurusunun yapılması durumunda, işveren vekili veya işvereni temsil ve ilzama yetkili olunması ya da işveren adına; Sosyal Güvenlik Kurumuna her türlü başvuruyu yapmaya, Kurumla her türlü sözleşmeyi imzalamaya, Kurumdan her türlü belgeyi teslim almaya ve Kuruma her türlü belgeyi vermeye yetkili olduğuna veya e-Sigorta hizmetleri internet kullanıcı kodu ve kullanıcı şifresi başvurusu yapmaya, e-Sigorta sözleşmesi imzalamaya, kullanıcı kodu ve kullanıcı şifresi teslim almaya, Kuruma e-Sigorta kanalıyla aylık prim ve hizmet belgesi göndermeye yetkili olduğuna dair özel vekaletnamenin aslının veya noter onaylı suretinin ya da ilgili idarelerce onaylı suretinin, verilmesi gerekmektedir.

Ticaret sicil müdürlükleri tarafından bu bilgiler Kuruma on-line olarak aktarılacaktır. Bu aktarma sonucunda ticaret sicil müdürlüklerince tescil edilen şirket bakımından işyerinin otomatik tescil işlemi ve e-Sigorta aktivasyon işlemi yapılacak ve işveren Kuruma müracaat etmeden e-Sigorta işlemlerini yapabilecektir.

Ancak, belgelerin ticaret sicil müdürlüklerine verilmemesi halinde ticaret sicil müdürlüklerince yapılan tescile istinaden işyerinin otomatik tescil işlemi yine yapılacak olup e-Sigorta aktivasyon işlemi gerçekleştirilmeyecektir. Bu durumda, işverenin e-Sigorta işlemlerini yapabilmesi için belirtilen belgelerle bizzat Kuruma başvurması gerekmektedir.

Ayrıca, ticaret sicil müdürlükleri şirket kuruluş dilekçesi ve bildirim formu ekinde kendisine verilen belgeleri Kurumca istenilmesi durumunda ibraz etmek üzere muhafaza edecektir.

Yukarıda anlatılan süreç ticaret sicil müdürlüklerince tescil edilen şirketlerin otomatik işyeri tescili ile alakalı olup; otomatik tescil işlemi yapıldıktan sonra işverenin işyerini devretmesi, kapatması, yeni bir e-Sigorta kullanıcısı belirlenmesi gibi diğer bütün işlemlerde Kuruma verilmesi gereken belgelerin (örneğin imza sirküsü vb.) ilgili Sosyal Güvenlik İl Müdürlüğü/Sosyal Güvenlik Merkezine verilmesi gerekmektedir.

Ticaret sicil müdürlükleri şirket kuruluş dilekçesi ve bildirim formu ile birlikte sunulması gerekli olan belgelerin verilmesi konusunda şirket kuruluşu başvurusunda bulunanları uyaracaktır.

### **2-2- Ticaret Sicili Müdürlüklerince Tescil Edilen Şirket Kuruluşlarına İstinaden Otomatik İşyeri Tescili**

Ticaret sicili müdürlüklerince tescil edilen şirket kuruluşuna istinaden Kurum tarafından işyeri tescilinin otomatik olarak oluşturulması aşağıda belirtilen aşamalar göz önünde bulundurulacak şekilde yapılacaktır.

-Ticaret sicili müdürlüklerince tescil edilen şirket kuruluşuna istinaden yapılacak otomatik tescillerde sigortalı çalıştırılıp çalıştırılmadığı önem arz etmediğinden, sigortalı çalıştırılmaya ilişkin şirket kuruluş dilekçesi ve bildirim formunda bir bilgi bulunmasa dahi işyeri dosyası otomatik olarak tescil edilecektir. Bu durumda ayrıca işyeri bildirgesi verilmeyecektir.

-Şirket kuruluş dilekçesi ve bildirim formunda sigortalının çalıştırılmaya başlanacağına dair tarih bulunması halinde dosyanın kapsama alınma tarihi olarak bu tarih, müracaat tarihi olarak şirketin kuruluş tarihi; sigortalı çalıştırılmaya başlanacağına dair tarihin bulunmaması halinde ise

dosyanın kapsama alınma tarihi ve müracaat tarihi olarak şirketin kuruluş tarihi esas alınacaktır.

-Ticaret sicili müdürlüklerince tescil edilen şirket kuruluşuna istinaden işyeri dosyası otomatik oluşturulacak ve işyeri tescil ekranında listeleme menüsünde yer alan işyerine ilişkin bilgileri içeren Ek-3 formunun dökümü alınarak işverene tebliğ edilecektir.

-Sigortalı çalıştırılmasa dahi otomatik tescil yapılan işyerinde daha sonra işveren tarafından sigortalı çalıştırılmaya başlanması halinde, işyerinin kanun kapsamına alınış tarihi sigortalı çalıştırılmaya başlanılan tarih esas alınarak güncellenecektir. Ancak bu durumda işyeri bildirgesi istenilmeyecek ve işyeri bildirgesinin verilmemesinden dolayı 5510 sayılı Kanunun 102 nci maddesinin birinci fıkrasının (b) bendi uyarınca idari para cezası uygulanmayacaktır.

-Ticaret sicili müdürlüklerince tescil edilen şirket kuruluşuna istinaden otomatik işyeri tescili yapıldıktan sonra otomatik tescil edilen şirket adına aynı adres için işyeri bildirgesi verilmesi halinde işyeri tescil edilmeyecek ve işlemler otomatik tescil edilen dosya üzerinden yürütülecektir.

-Otomatik işyeri tescili şirketlerin ilk kuruluşu için söz konusu olduğundan, işyeri bildirgesi verilmesini gerektiren işlemler (şube açılışı, devir, nev'i değişikliği, işyerinin nakli gibi) için işyeri bildirgesi verme yükümlülüğü bulunmaktadır.

-Otomatik tescil edilen şirketin ihale konusu iş alması, bina inşaatı, şirket kuruluş adresinden farklı bir adreste yeni bir işyeri açması gibi nedenlerle sigortalı çalıştırmaya başlanması halinde işyeri bildirgesi verilecek, verilmemesi halinde 5510 sayılı Kanunun 102 nci maddesinin birinci fıkrasının (b) bendi uyarınca idari para cezası uygulanacaktır.

-Sigortalı çalıştırılmasa dahi otomatik tescil yapılan işyerinde tescil tarihinden itibaren 2 yıl içinde sigortalı çalıştırılmaması halinde oluşturulan dosya sistem tarafından kapsamdan çıkarılacaktır. Ancak 2 yıllık süreden sonra sigortalı çalıştırılması halinde dosya yeniden aktif hale getirilebilecek ve işlemler bu dosya üzerinden yürütülecektir.

-Ticaret sicili müdürlüklerince tescil edilen şirket kuruluşuna istinaden otomatik tescil edilen işyerlerinden, e-sigorta başvuru sözleşmesi ticaret sicil müdürlüklerine verildiğinden, ayrıca Sosyal Güvenlik Kurumuna başvuruya gerek kalmadan e-Sigorta kullanıcı adı ve şifresi üretilerek e-Devlet üzerinden ilgiliye gönderilecektir.

### **3- VALİLİKLER, BELEDİYELER VE RUHSAT VERMEYE YETKİLİ DİĞER KAMU VE ÖZEL HUKUK TÜZEL KİŞİLERİNCE VERİLEN YAPI RUHSATLARINA İSTİNADEN OTOMATİK İŞYERİ TESCİLİ**

#### **3-1- Genel Açıklamalar**

Bilindiği üzere, 5510 sayılı Kanunun 11 inci maddesinin altıncı fıkrasında yapılan değişiklik ile Kuruma verilen yetki doğrultusunda Kurum; valilikler, belediyeler ve ruhsat vermeye yetkili diğer kamu ve özel hukuk tüzel kişilerin verilişi yapı ruhsatlarına istinaden otomatik işyeri tescili yapılmasına karar vermiştir. Yapı ruhsatlarına istinaden otomatik işyeri tescili yapılabilmesi için yapı ruhsatına başvuranlar tarafından ruhsat vermeye yetkili mercilere yapılan yapı ruhsatı başvurularında;

-Sosyal Sigorta İşlemleri Yönetmeliği 29 uncu maddesine göre işyeri bildirgesi eki belgelerin,

- Yapı ruhsatına ilişkin bildirim formunun

- Islak imzalı e-Sigorta sözleşmesinin,

- İşveren haricindeki kişilerce e-Sigorta hizmetleri internet kullanıcı kodu ve kullanıcı şifresi başvurusunun yapılması durumunda, işveren vekili veya işvereni temsil ve ilzama yetkili olunması ya da işveren adına; Sosyal Güvenlik Kurumuna her türlü başvuruyu yapmaya, Kurumla her türlü sözleşmeyi imzalamaya, Kurumdan her türlü belgeyi teslim almaya ve Kuruma her türlü belgeyi vermeye yetkili olduğuna veya e-Sigorta hizmetleri internet kullanıcı kodu ve kullanıcı şifresi başvurusu yapmaya, e-Sigorta sözleşmesi imzalamaya, kullanıcı kodu ve kullanıcı şifresi teslim almaya, Kuruma e-Sigorta kanalıyla aylık prim ve hizmet belgesi göndermeye yetkili olduğuna dair özel vekaletnamenin aslının veya noter onaylı suretinin ya da ilgili idarelerce onaylı suretinin,

verilmesi gerekmektedir.

Ruhsat vermeye yetkili merci tarafından bu bilgiler Kuruma on-line olarak aktarılacaktır. Bu aktarma sonucunda yapı ruhsatına istinaden işyerinin otomatik tescil işlemi ve e-Sigorta aktivasyon işlemi yapılacak ve işveren Kuruma müracaat etmeden e-Sigorta işlemlerini yapabilecektir.

Ancak, bu belgelerden yapı ruhsatına ilişkin bildirim formu hariç diğer belgelerin yapı ruhsatı vermeye yetkili mercilere verilmemesi halinde yapı ruhsatına istinaden işyerinin otomatik tescil işlemi yine yapılacak olup, e-Sigorta aktivasyon işlemi gerçekleştirilmeyecektir. Bu durumda, işverenin e-Sigorta işlemlerini yapabilmesi için belirtilen belgelerle bizzat Kuruma başvurması gerekmektedir.

Ayrıca, ruhsat vermeye yetkili merci yapı ruhsatı ekinde kendisine verilen belgeleri Kurumca istenilmesi durumunda ibraz etmek üzere muhafaza edecektir.

Yukarıda anlatılan süreç yapı ruhsatlarının verilmesinde otomatik işyeri tescili ile alakalı olup tescil işlemi yapıldıktan sonra işverenin işyerini devretmesi, kapatması, yeni bir e-Sigorta kullanıcısı belirlenmesi gibi diğer bütün işlemlerde Kuruma verilmesi gereken belgelerin (örneğin imza sirküsü vb.) ilgili Sosyal Güvenlik İl Müdürlüğü/Sosyal Güvenlik Merkezine verilmesi gerekmektedir.

Ruhsat vermeye yetkili merciler yukarıda belirtilen belgelerin verilmesi konusunda yapı ruhsatı başvurusunda bulunanları uyaracaktır. Buna rağmen, özellikle yapı ruhsatına ilişkin bildirim formunun ruhsat vermeye yetkili mercie verilmemesi otomatik işyeri tescili için zorunlu olan verilerin Kuruma aktarılmaması sonucunu doğuracaktır. Bu durumda, yapı ruhsatının verilme aşamasında otomatik işyeri tescili yapılamayacak olup; işverenin sigortalı çalıştırmaya başladığının kendisi tarafından işyeri bildirgesi verilerek bildirilmesi veya Kurumca tespit edilmesi halinde işyeri tescil edilecek, işyeri bildirgesinin yasal süresinde verilmemesi halinde 5510 sayılı Kanununun 102 nci maddesinin birinci fıkrasının (b) bendi uyarınca idari para cezası uygulanacaktır.

### **3-2- Yapı Ruhsatına İstinaden İşyeri Tescili**

İşyeri tescilinin otomatik olarak oluşturulması aşağıda belirtilen aşamalar göz önünde bulundurularak yapılacaktır.

-Yapı ruhsatına istinaden yapılacak otomatik tescillerde sigortalı çalıştırılıp çalıştırılmadığı önem arz etmediğinden sigortalı çalıştırmaya ilişkin yapı ruhsatında bir bilgi bulunmasa dahi işyeri dosyası tescil edilecektir. Bu durumda ayrıca işyeri bildirgesi verilmeyecektir.

-Yapı ruhsatında sigortalının çalıştırmaya başlanacağına dair tarih bulunması halinde dosyanın kapsama alınma tarihi olarak bu tarih, müracaat tarihi olarak ruhsatın onay tarihi, sigortalı çalıştırmaya başlanacağına dair tarihin bulunmaması halinde ise dosyanın kapsama alınma tarihi ve müracaat tarihi olarak ruhsatın onay tarihi esas alınacaktır.

-Yapı ruhsatında yapı sahibi ve yapı müteahhidi bölümlerinde belirtilen kişilerin aynı olması halinde yapı sahibi adına, farklı olması halinde ise yapı müteahhidi adına dosya tescili yapılacaktır.

-Yapı ruhsatına istinaden işyeri dosyası otomatik oluşturulacak ve işyeri tescil ekranında listeleme menüsünde yer alan işyerine ilişkin bilgileri içeren Ek-3 formunun dökümü alınarak işverene tebliğ edilecektir.

-Sigortalı çalıştırılmasa dahi otomatik tescil yapılan işyerinde daha sonra işveren tarafından sigortalı çalıştırmaya başlanması halinde işyerinin kanun kapsamına alınış tarihi sigortalı çalıştırmaya başlanılan tarih esas alınarak güncellenecektir. Ancak bu durumda işyeri bildirgesi istenilmeyecek ve işyeri bildirgesinin verilmemesinden dolayı 5510 sayılı Kanununun 102 nci maddesinin birinci fıkrasının (b) bendi uyarınca idari para cezası uygulanmayacaktır.

-Yapı ruhsat onay tarihinden önceki bir tarihte sigortalı çalıştırıldığının tespit edilmesi durumunda işyeri bildirgesi verme yükümlülüğünün bulunması nedeniyle, sigortalı çalıştırmaya başlanılan tarih esas alınarak işyeri tescili güncellenerek 5510 sayılı Kanununun 102 nci maddesinin birinci fıkrasının (b) bendi uyarınca idari para cezası uygulanacaktır.

-Sigortalı çalıştırılmasa dahi otomatik tescil yapılan işyerinde tescil tarihinden itibaren 2 yıl içinde sigortalı çalıştırılmazsa oluşturulan dosya sistem tarafından kapsamdan çıkarılacaktır. Ancak 2 yıllık sürenin sonunda kapsamdan çıkarılan işyeri dosyasının oluşturulmasına esas olan yapı

ruhsatının geçerli olduğuna dair veya söz konusu yapı ruhsatına ilişkin yenileme ruhsatı ile başvurulması halinde dosya yeniden aktif hale getirilebilecek ve asgari işçilik tespitine ilişkin 5510 sayılı Kanununun 85 inci maddesi uyarınca ünitece yapılacak araştırma işlemi bu dosya üzerinden yürütülecektir.

-Yapı ruhsatına istinaden otomatik işyeri tescili yapıldıktan sonra yapı sahibi/yapı müteahhiti adına ilçe bazında aynı TC/Vergi Kimlik, ada ve parsel numarasıyla işveren tarafından işyeri bildirgesi verilmesi halinde işyeri tescil edilmeyecek ve işlemler otomatik tescil edilen dosya üzerinden yürütülecektir.

-Yapı ruhsatına istinaden otomatik tescili yapılan kişi tarafından herhangi bir sigortalı çalıştırılmaksızın anahtar teslimi suretiyle işin yaptırılması ve işi alan müteahhit tarafından işyeri dosyası açılmak üzere başvuru yapılması durumunda, otomatik tescil edilen işyeri dosyası üzerinden işlemler yürütülecektir. Ancak bu durumda, dosyanın tescil edildiği Sosyal Güvenlik İl Müdürlüğü/Sosyal Güvenlik Merkez Müdürlüğü tarafından dosyada müteahhit adına güncelleme işlemleri gerçekleştirilecektir.

-Kurum tarafından otomatik tescil edilen işyeri dosyasından hiç bildirimde bulunulmamasına karşın asgari işçilik miktarının tespiti için başvuru yapılması halinde ünitece yapılacak araştırma işlemi, Sosyal Sigorta İşlemleri Yönetmeliğinin 112 nci maddesinin ikinci fıkrası uyarınca otomatik tescil edilen dosyadan yapılacaktır.

- Yapı ruhsatına istinaden otomatik tescil edilen işyerlerinden, e-sigorta başvuru sözleşmesi ruhsat vermeye yetkili mercie verildiğinden ayrıca Sosyal Güvenlik Kurumuna başvuruya gerek kalmadan e-Sigorta kullanıcı adı ve şifresi üretilerek e-Devlet üzerinden ilgiliye gönderilecektir.

- Yapı ruhsatı dışında kalan diğer tüm ruhsatlar bakımından sigortalı çalıştırılması halinde işyeri dosyası tescil edilebilmesi için işyeri bildirgesi verme yükümlülüğü bulunmaktadır.

#### **4. DİĞER HUSUSLAR**

Bu genelgede belirtilen hükümler 7099 sayılı Yatırım Ortamının İyileştirilmesi Amacıyla Bazı Kanunlarda Değişiklik Yapılmasına Dair Kanununun 18 inci ve 19 uncu maddesinin yürürlüğe girdiği 10/03/2018 tarihinde uygulanmaya başlanır.

#### **Ekler:**

**Ek-1:** Yapı Ruhsatına İlişkin Bildirim Formu

**Ek-2:** e-Sigorta Sözleşmesi

**Ek-3:** Tescil Tebligat Dökümü



# SOSYAL GÜVENLİK KURUMU

## e-SİGORTA ŞÖZLEŞMESİ

Sayfa-1

Seri No: .....

Sosyal Güvenlik Kurumu ile işveren ve/ veya işverence yetki verilen kişi arasında, e-sigorta hizmetlerinin internet üzerinden gönderilmesi ve alınması hususunda aşağı hükümler uygulanacaktır.

### Tanımlar

**Madde 1:** Bu Sözleşmede geçen;

- Kurum:** Sosyal Güvenlik Kurumunu,
- Ünite:** İşverinin işlem gördüğü Sosyal Güvenlik İl Müdürlüğünü/Sosyal Güvenlik Merkezini
- Kanun:** 5510 sayılı Sosyal Sigortalar ve Genel Sağlık Sigortası Kanunu ile ek ve değişikliklerini,
- İşveren:** Sigortalıları çalıştıran gerçek veya tüzel kişiler ile tüzel kişiliği olmayan kurum kuruluşları, altişverenleri ve iş görme edimini yerine getirmek üzere sigortalı geçici olarak devir alan gerçek veya tüzel kişiler ile tüzel kişiliği olmayan kurum kuruluşları
- Yetkili Kişi:** Tüzel kişilerde, tüzel kişiliği temsil ve ilzama yetkili bulunan kişiler (yönetim kurulu başkanı, şirket müdürü, kooperatif, dernek, oda, vakıf başkanları benzeri) ya da bu kişilerin yönetim kurulu kararı veya noterden onaylı vekâletname ile yetkilendirdiği kişiler, gerçek kişilerde, işveren nam ve hesabına işlem tesis etme yetkisini haiz ve işverence yetkili kılınan kişi, kamu kurum veya kuruluşları bakımından, ilgili kurum ve kuruluş tarafından kullanıcı kodu ve şifresi verilmesi talep edilmiş gerçek kişiler, tüzel kişiliği olmayan kurum ve kuruluşlarda kanuni temsilcileri, tüzel kişiliği olmayan teşekkülleri idare edenler ve varsa bunların temsilcileri ile işverence Kurum internet ortamında e-sigorta hizmetlerini verme yetkisi verilen 3568 sayılı Kanuna tabi faaliyet gösteren meslek mensubunu,
- e- Sigorta Hizmetleri:** İnternet ortamında gönderilen ve alınan Aylık Prim ve Hizmet Belgesini, Sigortalı İşe Giriş Bildirgesini, Sigortalı İşten Ayrılış Bildirgesini, İş Kağıdı ve Meslek Hastalığı Bildirim Formunu, Çalışmadığına Dair Bildirim Girişini
- Kullanıcı Kodu:** Kurum tarafından verilen ve işveren ya da yetkili kıldığı kişi tarafından e- Sigorta hizmetleri işlemlerinde kullanılacak alfabetik ve nümerik işareti,
- Kullanıcı Şifresi:** Kurumun, işverene ya da yetkili kıldığı kişiye verdiği ve bu sözleşme hükümleri dahilinde internet ortamında işlem yapmakta kullanılacak sistem şifresi işareti şifresi esaslı iki ayrı özel numarayı,
- Çıktı:** İşveren/ yetkili kişi tarafından kullanıcı kodu kullanıcı şifresi ile güvenlik anahtarı alanları doldurulmak suretiyle Kuruma internet ortamında gönderilen ve onaylı işlemi tamamlanan e-sigorta hizmetlerine ilişkin Kurumca üretilen referans numarasını, belgenin Kuruma internet ortamında gönderildiği tarihi gösteren Kurumca üretilen yazılı dökümü,

ifade eder.

### Sözleşmenin Amacı

**Madde 2:** İşbu sözleşmenin amacı, e-Sigorta hizmetlerinin Kurumca işverene ve/ veya yetkili kişiye verilen kullanıcı kodu ve kullanıcı şifresi ile internet üzerinden gönderilmesi ve alınmasına ilişkin şartların belirlenmesini, Kurum ve işveren arasındaki ilişkiler ile tarafların birbirlerine karşı olan hak ve yükümlülüklerini düzenlemektir.

### e- Sigorta Kapsamı

**Madde 3:** e-Sigorta hizmetlerinin gerek yasal verilme süresi içinde gerekse bu hizmetlerden Kurumca belirlenenlerin yasal süresi dışında internet ortamında gönderilmesi alınması hakkında bu sözleşme hükümleri uygulanır.

### Başvuru, Kullanıcı Kodu ve Kullanıcı Şifresinin Verilmesi

**Madde 4:** e-Sigorta hizmetlerini internet ortamında Kuruma vermek isteyen işveren ve yetkili kişi, ilgili üniteye veya Kurumca gösterilecek ilgili makamlara başvuru kendisi ve/ veya yetkili kişi adına e-sigorta kullanıcı bilgilerini gerçeğe uygun şekilde doldurup, imzalayarak ilgili üniteye veya Kurumca gösterilecek ilgili makamlara teslim eder.

Kurumca gerekli değerlendirme yapıldıktan sonra kullanıcı adı ve şifresi üretilerek e-Devlet üzerinden ilgiliye gönderilir.

### Kullanıcı Kodu ve Kullanıcı Şifresinin Kullanılması

**Madde 5:** Kullanıcı kodu ve kullanıcı şifresi, e-Sigorta hizmetlerinin işveren ya da yetkili kişi tarafından internet ortamında Kuruma gönderilmesi amacıyla kullanılır. İşveren;

- Kendisine veya yetkili kişiye ait, kimlik bilgilerinin gerçeğe uygun olduğunu,
- Kurum tarafından tayin ve tespit edilen sınırlar çerçevesinde yapılan işlemlerin kendisi veya temsil edilen tüzel kişilik için bağlayıcı olacağını,
- Kullanıcı Kodu ve Kullanıcı Şifresinin kullanımını suretiyle yapılan işlemlerin kendisi ve yetkili kişilerce yapılmadığı iddiasını ileri süremeyeceğini,
- Kurumun, kendisinin veya tüzel kişinin temsil ve ilzama yetkili kişinin kimliğini ve yetkilerini araştırmakla yükümlü olmadığını,
- Kullanıcı kodu ve kullanıcı şifresinin kendisi dışında veya yetkisiz kişiler tarafından kullanılması neticesinde doğabilecek zararlarından, bizzat kendisinin ve/ veya tüzel kişinin sorumlu olacağını, Kurumun sorumlu tutulmayacağını ve doğabilecek zararlarından dolayı Kurumu peşineni ibra ettiğini,

Kabul ve taahhüt eder.

### Kullanıcı Kodu ve Kullanıcı Şifresinin Kullanım Sorumluluğunun Başlaması

**Madde 6:** İşverenin sorumluluğu, kullanıcı kodu ve kullanıcı şifresinin e-Devlet üzerinden gönderildiği anda başlar.

Kullanıcı kodu ve kullanıcı şifresinin, işverenin yetki verdiği yetkili kişiye gönderilmesi de işverene teslimi hükmündedir.

Kullanıcı kodu ve kullanıcı şifresinin işveren ve/ veya yetkili kişi dışındaki kişiler tarafından kullanılması yasak olup, kullanıcı kodu ve kullanıcı şifresinin her ne şekilde olursa olsun, üçüncü kişiler tarafından kullanılmasından doğacak her türlü hukuki, mali ve cezai sorumluluk işverene aittir. Bu nedenle işveren, kullanıcı kodu kullanıcı şifresinin üçüncü şahısların eline geçmesini engelleyecek her türlü önlemi almakla yükümlüdür.

İşveren, yetkili olarak Kuruma bildirdiği kişinin yetkilerini iptal ettiği takdirde, durumu derhal ilgili üniteye yazılı olarak bildirmekle yükümlüdür. Bu bildirim Kurum kayıtlarına giriş anına kadar yapılan işlemlerden doğacak hukuki, mali ve cezai sorumluluk işverene aittir.

Sözleşmede yer alan e- Sigorta hizmetlerinden yararlanması için kendisine kullanıcı kodu ve kullanıcı şifresi verilen yetkili kişi doğabilecek her türlü zarardan işveren birlikte müştereken ve müteselsilen sorumludur.

Kurum, internet kullanıcı kodu ve kullanıcı şifresi verilen yetkilinin, yetkisinin sona erdiğine dair ilgili üniteye işveren tarafından yazılı olarak bildirim yapılmadığı sürece yetkili kişinin, işvereni temsile ve ilzama yetkili olduğunu kabul eder.



# SOSYAL GÜVENLİK KURUMU

## e-SİGORTA ŞÖZLEŞMESİ

Sayfa-2

### Kurum Kayıtlarının Esas Alınması

**Madde 7:** Elektronik veya bilgi işlem ortamında yapılanlar dahil, her türlü işlemlerin, arşivlenen bilgilerin tespit ve tevsikinde Kurumun kayıtları esas alınır. Bu bilgi belgeler adli ve idari merciler nezdinde geçerlidir.

### Sözleşmenin İptal ve Feshi

**Madde 8:** İşverenin başka ünite bölgesine nakli, devri, intikali, kapanması, terki, tasfiyesi, tescil işleminin iptali veya işverenin ölümü, fiil ehliyetinin sınırlandırılması, il gaipliğine karar verilmesi ya da yetkili kişinin; değişmesi, fiil ehliyetinin sınırlandırılması, gaipliğine karar verilmesi, yetkisinin kaldırılması ya da ölümü gibi durumlar Kurumun ilgili ünitesine yapılan yazılı bildirim üzerine, işverene ve/veya yetkili kişiye verilen kullanıcı kodu ve kullanıcı şifresi iptal edilir.

İşbu sözleşme; işverenin kullanıcı kodu ve kullanıcı şifresinin iptal edilmesi halinde, işverene, sözleşmenin fesh edildiği iadeli taahhütlü yazı ile bildirilir.

Kurumca kullanıcı kodu ve kullanıcı şifresinin iptal edildiği veya sözleşmenin fesh edildiğinin işverene tebliği tarihine kadar geçen sürede, yasa ve yönetmelik öngörülen yükümlülüklerden doğan sorumluluk işverene aittir.

### Münhasır Delil Sözleşmesi

**Madde 9:** İşveren ve/veya yetkili kişi; kullanıcı kodu ve kullanıcı şifresinin kullanımından doğacak uyumsuzluklarda, Kurum bilgi işlem "Kayıt ve Çıktılar" ile kayıt ve belgelerinin münhasıran yazılı delil olacağını, bunlara karşı her türlü itiraz ve def'i ya da dava halinde Kurum bilgi işlem "Kayıt ve Çıktılarına" karşı göstermeyeceğini, Kurumun "Kayıt ve Çıktılarını" kabul edeceğini ve bunlara karşı delil gösterme hakkından feragat ettiğini peşinen kabul eder.

Bu madde, Hukuk Usulü Mahkemeleri Kanununun 287 nci maddesinde belirtilen münhasır delil sözleşmesi niteliğinde olup, Kurumca gösterilenler dışında başkaca kabul edilmez.

### e-Sigortanın Süresinde Verilmesini Engelleyen Haller

**Madde 10:** 1)Belge veya bilgileri e-sigorta ortamında göndermekle zorunlu tutulan kurum ve kuruluşlar ile gerçek ve tüzel kişiler, Kurumun bilgi işlem sistemleri aşağıdaki fıkrada belirtilen nedenlerle hizmet dışı kalması sonucu belge ve bilgiyi, öngörülen sürenin son gününde Kuruma gönderememesi ve muhteviyatı primleri yasal süresi içinde ödeyememesi hâlinde, sorunların ortadan kalktığı tarihi takip eden beşinci işgününün sonuna kadar belge veya bilgiyi gönderir ve muhteviyatı prim de aynı sürede Kuruma öder ise bu yükümlülükleri Kanunda öngörülen sürede yerine getirmiş kabul edilir.

2) Hizmet Sunumu Genel Müdürlüğü yetkililerince imzalanacak bir tutanak ile tevsik edilmesi kaydıyla;

a) Kurum bilgisayar sisteminde, e-sigorta uygulamasının çalışmasını engelleyecek şekilde;

1) Donanım ve yazılımdan kaynaklanan arızalar,

2) Elektrik ve iletişim alt yapısında meydana gelen arızalar,

3) Yangın, yıldırım, infilak ve benzeri olaylar sonucu meydana gelen ve işlem yapmayı engelleyici durumlar,

4) Sel veya su baskını, fırtına, yer kayması, deprem gibi tabii afetler ile grev, lokavt, sabotaj, terör saldırıları,

b) Kurumun hizmet satın aldığı internet servis sağlayıcılarında meydana gelen arızalar,

c) (a) ve (b) bentleri dışında Kurumca belirlenecek benzeri durumlar,

belgelerin Kanunda öngörülen sürenin son gününde Kurumca alınmasını engelleyici sebep olarak kabul edilir.

3) Kurumun merkezi bilgisayar sisteminde bir arıza olmamasına rağmen, işverenin işyeri dosyasının veya sigortalının ikametgahının bulunduğu bölge, il, ilçe mahalde;

a) Kurumun hizmet satın aldığı internet servis sağlayıcılarında meydana gelen arızalar,

b) Elektrik ve iletişim alt yapısında meydana gelen arızalar,

c) Yangın, yıldırım, infilak ve benzeri olaylar sonucu meydana gelen ve işlem yapmayı engelleyici durumlar,

ç) Sel veya su baskını, fırtına, yer kayması, deprem gibi tabii afetler ile grev, lokavt, sabotaj, terör saldırıları,

nedeniyle Kanuna göre Kuruma verilmesi gereken her türlü bilgi, belge, bildirim ve beyannamelerin, yapılması gereken prim ödemelerinin veya Kuruma yapılabilecek başvuruların yapılamaması ve söz konusu durumların Sosyal Güvenlik İl Müdürlüğünce tespit edilmesi ve bu hususunda Kurum Başkanlık Makamınca uyulması halinde bu yükümlülükler sorunların ortadan kalktığı tarihi takip eden beşinci işgününün sonuna kadar yerine getirilirse Kanunda öngörülen sürede yerine getirilmiş sayılır.

### Sözleşmede Değişiklik Yapma Yetkisi

**Madde 11:** Kurum tek tarafı olarak sözleşmeye yeni bir madde ilave etme veya sözleşmenin herhangi bir maddesinde değişiklik yapma yetkisine sahiptir. Bu durum ilave edilen ya da değişiklik yapılan madde metninin, işverene iadeli taahhütlü olarak gönderilecek yazı ile bildirilmesi zorunludur.

Sözleşmenin madde metinlerindeki değişiklikler ya da sözleşmeye yeni ilave edilen madde hükümleri işverene tebliğ tarihi itibarıyla yürürlüğe girer.

### Anlaşmazlıklarda Yetkili Mercii

**Madde 12:** Sözleşmenin uygulanmasından doğabilecek her türlü anlaşmazlığın çözümünde, ünitenin bulunduğu ildeki İş Mahkemeleri yetkilidir.

### Yürürlük Tarihi

**Madde 13:** İşbu sözleşme, 5510 sayılı Kanunun 100 üncü maddesi gereği zorunlu kılınan diğer kurumlara verilmesi halinde kullanıcı kodu ve şifresinin e-d üzerinden işveren veya yetkili kişiye gönderildiği tarihte diğer durumlarda taraflarca imzalandığı tarihte yürürlüğe girer.

### Taraflar

**Madde 14:** Kurum ile işveren veya yetkili kişi yukarıda belirtilen şartlarda mutabık kalarak sözleşmeyi imzaladıklarını kabul eder. Bu sözleşmenin 5510 sayılı Kanun 100 üncü maddesi gereği zorunlu kılınan diğer kurumlara verilmesi halinde Kurum imzası aranmaz, kullanıcı kodu ve şifresinin e-devlet üzerinden işveren veya yetkili kişiye gönderilmesiyle birlikte bu sözleşme hükümleri Kurumca kabul edilmiş sayılır.

Ondört maddeden oluşan işbu sözleşme, taraflarca .../.../..... tarihinde ..... saatinde bir asıl iki suret olarak düzenlenmiş ve müştereken imza altına alınarak, sözle ve eklerinin bir sureti işverene/ yetkili kişiye verilmiştir.

**KURUM ADINA**  
(Adı Soyadı - İmza - Mühür)

**İŞVEREN**  
(Adı Soyadı/Ünvanı - İmza varsa Kaşe)

**YETKİLİ KİŞİ**  
(Adı Soyadı/Ünvanı - İmza varsa Kaşe)

T.C.  
SOSYAL GÜVENLİK KURUMU BAŞKANLIĞI  
..... SOSYAL GÜVENLİK İL MÜDÜRLÜĞÜ  
.....SOSYAL GÜVENLİK MERKEZİ

(7201 Sayılı Tebliğat Kanununa Göre)

SAYI :

KONU : İşyeri tescil bilgileri

İşyeri Sicil Numarası

Mahiyet Kodu	İşkolu Kodu	Ünite Kodu	Sıra Numarası	İl Kodu	İlçe Kodu	Kontrol Numarası	Alt İşveren Numarası	SGM Numarası

İşyerinin Tehlike Sınıfı	
6'lı Nace Kodu	
Kısa Vadeli Sigorta Kolu Prim Oranı	
Kanun Kapsamına Alınış Tarihi	
Çalışmaya Başlayan Sigortalı Sayısı	
İşverenin Müracaat Tarihi	
İşyeri Ünvanı	
İşyeri Adresi	
Yönetici Adresi	
Yapılan İşin Mahiyeti	
Tescil Gerekçesi	Belge [ ] Resmi Yazı [ ] Müttefiş Raporu [ ] Denetmen Raporu [ ] Kadim Servisi Y. [ ] Yargı Kararı [ ] Diğer Kamu İdarelerinin Denetim Rap. [ ]

**İşverenin Tesciline Esas Gerekçe**

Şirket Kuruluş / Yapı Ruhsatı başvurunuz istinaden .../.../..... tarihi itibarıyla 5510 sayılı Kanun kapsamında ..... işyeri numarası ile adınıza dosya tescili yapılmıştır. Sigortalı çalıştırmaya başlamanız halinde ayrıca işyeri bildirgesi verme yükümlülüğünüz bulunmamaktadır.

Talebinize istinaden ..... TC Kimlik numarası adına e-Bildirge kullanıcı kodu oluşturulmuş olup, şifre bilgilerine e-Devlet üzerinden ulaşılması mümkün bulunmaktadır.

İşyerinin kapsama alınış tarihinden itibaren 2 yıl içinde sigortalı çalıştırılmaması halinde oluşturulan dosya 5510 sayılı Kanun kapsamından çıkarılacaktır.

Bilgi edinilmesini rica ederim.

MERKEZ MDR YRD

-Kurumunuz işlemleri ile ilgili tüm bilgi ve sorunlarınız için [www.sgk.gov.tr](http://www.sgk.gov.tr) adresine başvurabilirsiniz.

T.C.  
SOSYAL GÜVENLİK KURUMU  
YAPI RUHSATI BİLDİRİM FORMU

A- İŞVEREN / İŞYERİ BİLGİLERİ					
<input type="checkbox"/> GERÇEK KİŞİ	<input type="checkbox"/> KAMU TÜZEL KİŞİLİĞİ	<input type="checkbox"/> ÖZEL HUKUK TÜZEL KİŞİLİĞİ	<input type="checkbox"/> ADI ORTAKLIK/İŞ ORTAKLIĞI/AFT.		
1-İŞVERENİN ADI SOYADI / ÜNVANI					
2- TELEFON / FAKS / E-POSTA		İşyeri Telefon Numarası	Cep Telefonu		
			Faks Numarası		
			E-posta Adresi		
3- SİGORTALI ÇALIŞTIRILMAYA BAŞLANILACAK TARİHİ :		4- ÇALIŞTIRILACAK SİGORTALI SAYISI:			
5- FAALİYETTE BULUNULAN SEKTÖR:		KAMU TÜZEL KİŞİLİĞİ			
		ÖZEL HUKUK TÜZEL KİŞİLİĞİ			
		Genel Bütçe Kapsamındaki Kamu			
		Özel Bütçeli İşlere			
		Düzenleyici ve Denetleyici Kurum			
		Sosyal Güvenlik Kurumu			
		Özel İdare			
		Belediye			
		KİT			
		Diğer			
		Sınır			
		Dermak			
		Vakıf			
		Sendika			
		Ap. Yarı			
		Siyasi Part			
		Spor Kulübü			
		Başın			
		Diğer			
6- TÜZEL KİŞİLİĞİN ORTAK SAYISI:		7- ADI ORTAKLIK/İŞ ORTAKLIĞI İŞVEREN SAYISI:			
8- TUTMAK ZORUNDA OLDUĞU DEFTER TÜRÜ:		DEFTERE TABİ DEĞİL			
		9- VERGİ KİMLİK NUMARASI:			
10- İŞYERİNİN MERKEZ ADRESİ					
Mahalle : .....					
İlçe : .....					
İl : .....					
Dış Kapı No : .....					
İç Kapı No : .....					
Ada/Parsel : .....					
Posta Kodu : .....					
B- ORTAK BİLGİLERİ					
DOLDURULACAK BİLGİLER		1. ORTAK		2. ORTAK	
1	T.C. Kimlik Numarası :				
2	Adı Soyadı:				
3	Yerleşim Yeri Adresi	Posta Kodu : .....		Posta Kodu : .....	
4	Şirketteki Ünvanı				
5	Ortağın Vergi Dairesi / Vergisi Kimlik Numarası :				
6	Ortaklığa :	Başlama Tarihi	...../...../.....	Başlama Tarihi	...../...../.....
7	Hisse Oranı :				
8	Telefon / Fax :	İş :	Ev :	Fax :	İş :
C- YONETİCİ BİLGİLERİ / ÜST DÜZEY YONETİCİ BİLGİLERİ / KAMU İDARELERİNİN TAHAKKUK VE TEDVİ İLE GÖREVLİ KAMU GÖREVLİLERİ					
DOLDURULACAK BİLGİLER		1. YONETİCİ		2. YONETİCİ	
1	T.C. Kimlik Numarası :				
2	Adı Soyadı:				
3	Yerleşim Yeri Adresi :	Posta Kodu : .....		Posta Kodu : .....	
4	Ünvanı / Görevi :				
5	Göreve :	Başlama Tarihi	...../...../.....	Başlama Tarihi	...../...../.....
6	Hisse Oranı :				
7	Telefon / Fax :	İş :	Ev :	Fax :	İş :
D- MUHASEBECİ - MALİ MUŞAVİR / MUHASEBE YETKİLİSİ					
1	T.C. Kimlik Numarası :				
2	Adı Soyadı:				
3	Yerleşim Yeri Adresi :	Posta Kodu : .....		Posta Kodu : .....	
4	Şirketteki / Kurumdaki Ünvanı :				
5	Vergi Dairesi Adı / Vergi Kimlik Numarası :				
6	Göreve :	Başlama Tarihi	...../...../.....	Başlama Tarihi	...../...../.....
7	Oda Kayıt Numarası :				
8	Telefon / Fax :	İş :	Ev :	Fax :	İş :
E- "e-SİGORTA KULLANICISI" BİLGİLERİ					
1	T.C. Kimlik Numarası :				
2	Adı Soyadı:				
3	Yazışma Yeri Adresi :	Posta Kodu : .....			
4	Vekaletname Tarih ve Sayısı/Başlama-Bitiş Tarihi	Tarih	...../...../.....	Sayı	...../...../.....
		Başlama Tarihi	...../...../.....	Bitiş Tarihi	...../...../.....
5	Telefon / e-Posta :	İş : 0 ( )	/ Cep : 0 ( )	e-Posta: .....	@ .....
F- İMZALAR VE ONAYLAR					
İŞVEREN <input type="checkbox"/> İŞVEREN VEKİLİ <input type="checkbox"/>			e-SİGORTA YETKİLİSİ VERİLEN KULLANICI		
Yazık bilgilerin gerçeğe uygun olduğunu beyan ederim. .... / .....			e-Sigorta Kullanımına ilişkin şahsımla ilgili bilgilerin gerçeğe uygun olduğunu beyan eder, bu bilgiler doğrultusunda e-BİLDİRGE uygulamasından yararlanmak amacıyla tarafıma "KULLANICI KODU" ve "KULLANICI ŞİFRESİ" nin verilmesini arz ederim. .... / .....		
İşveren veya Vekilinin Adı-Soyadı ve İmzası, Mühür veya Kaşesi			İşverence Yetki Verilen Kullanıcının Adı-Soyadı ve İmzası		