

**TÜRKİYE
AFET MÜDAHALE PLANI**

TAMP

BU PLAN, AFET VE ACİL DURUMLARDA GÖREV ALAN BAKANLIK, KURUM VE KURULUŞLAR İLE YAPILAN DEĞERLENDİRMELER SONUCUNDA AFET VE ACİL DURUM YÖNETİMİ BAŞKANLIĞI TARAFINDAN HAZIRLANMIŞTIR.

-TASLAK-

SUNUŞ

Afet ve acil durumların etkin bir şekilde yönetilmesi amacıyla 29.05.2009 tarihli ve 5902 sayılı “Afet ve Acil Durum Yönetimi Başkanlığının Teşkilat ve Görevleri Hakkında Kanun” a dayanılarak Afet ve Acil Durum Yönetimi Başkanlığının (AFAD) kurulmasıyla ülkemizde afet risk yönetimi döngüsündeki risk azaltma, hazırlık, müdahale ve iyileştirme aşamalarının tamamını kapsayan bütüncül ve uzun vadeli bir yaklaşım benimsenmiştir.

Başkanlık, afet ve acil durum hizmetlerinin koordinasyonundan, eğitim politikalarının oluşturulmasından ve bu konularda mevzuat düzenlemeleri yapılmasından sorumludur.

Ülkemizde yaşanan ve yaşanması muhtemel afet ve acil durumlar göz önünde bulundurularak afet ve acil durum müdahale hizmetlerinde görev alacak afet grupları ve koordinasyon birimlerine ait rol ve sorumlulukların tanımlanarak müdahale planlamasının temel prensiplerinin belirlenmesi amacıyla Türkiye Afet Müdahale Planı (TAMP), ilk defa 03.01.2014 tarihli 28871 sayılı Resmî Gazete’de yayımlanarak yürürlüğe girmiştir. 2018 yılında, 15.07.2018 tarihli ve 30479 sayılı Resmî Gazete’de yayımlanan 4 sayılı Cumhurbaşkanlığı Kararnamesi ile yapılan değişikliklere uyum sağlanması ve Afet ve Acil Durum Kurulu kararlarının plana yansıtılması ihtiyacı doğrultusunda düzenlemeye gidilmiş; bu kapsamda güncellenen plan, 15.09.2022 tarihli ve 31954 sayılı Resmî Gazete’de yayımlanmıştır.

TAMP, Kahramanmaraş merkezli yaşanan 6 Şubat Depremleri sonrasında yayımlanan Depremlerin Sonuçlarının Tüm Yönleri ile Araştırılması, Depreme Dirençli Yapı Stokunun Oluşturulması ve Kentsel Dönüşüm Uygulamalarının Etkinliğinin Artırılması için Alınması Gereken Tedbirlerin Belirlenmesi Amacıyla Kurulan Meclis Araştırma Komisyonu Raporu ve son yıllarda yaşanan başta 6 Şubat Kahramanmaraş depremleri olmak üzere farklı tür ve seviyelerdeki afetlerde müdahale hizmetlerinden elde edilen tecrübeler ışığında afet ve acil durumlarda görev alacak bakanlık, kurum ve kuruluşların katılımıyla 31.12.2025 tarihli ve 33124 (5.Mükerrer) sayılı Resmî Gazete’de yayımlanan Afet ve Acil Durum Müdahale Hizmetleri Yönetmeliği çerçevesinde yeniden düzenlenmiştir.

TAMP, afet ve acil durumlarda müdahale hizmetlerini yürütecek bakanlıklar, kamu kurum ve kuruluşları, valilikler, kaymakamlıklar, özel ve özerk kuruluşlar, sivil toplum kuruluşları ile gerçek ve tüzel kişileri, bunların görev ve sorumlulukları ile bunlar arasındaki iş birliği, koordinasyon ve karşılıklı yardımlaşmaya dair iş ve işlemleri kapsar. TAMP ile entegre planlama yaklaşımı ve modüler yapısıyla afet sırasındaki operasyon risklerini en aza indirecek bir sistem kurgulanmıştır.

TAMP’ın işlevselliği; sorumlu ve ilgili tüm paydaşlar tarafından yalnızca teorik düzeyde değil, kurumsal kapasiteyi güçlendiren bir anlayışla sahiplenilmesine, ilgili kurum ve kuruluşlar arasında dinamik bir öğrenme ve uyumlanma süreci olarak işleyen koordinasyon mekanizmalarının etkin biçimde işletilmesine ve TAMP kapsamında hazırlanan müdahale planlarının normatif çerçevesi doğrultusunda belirlenen prosedürlerin, ilke ve hedeflerin zamanında yerine getirilmesine bağlı olarak artmaktadır.

Bu bağlamda TAMP, eğitim ve tatbikatlar ile uygulandıkça rasyonel biçimde kavranan, kavrandıkça operasyonel etkinliği artan yapısı sayesinde müdahale süreçlerinde işlevselliğini somut biçimde ortaya koyan bir koordinasyon sistematigi niteliği taşımaktadır.

-TASLAK-

İÇİNDEKİLER

SUNUŞ	I
ŞEKİLLER DİZİNİ	VI
TABLolar DİZİNİ.....	VI
TANIMLAR.....	VII
BÖLÜM 1.	13
Türkiye Afet Müdahale Planı (TAMP), Amaç, Kapsam, Dayanak, Sorumluluk, Hedefler, İlkeler, Prensipler, Entegrasyon, Varsayımlar	13
1.1. Türkiye Afet Müdahale Planı.....	13
1.2. Amaç ve Kapsam	14
1.3. Dayanak.....	14
1.4. Sorumluluk.....	15
1.5. Temel Hedefler.....	15
1.6. Temel İlkeler	15
1.6.1. Hayat Kurtarma ve Can Güvenliği	16
1.6.2. İnsan Haklarına, Bireysel ve Toplumsal Hassasiyetlere Saygı.....	16
1.6.3. Tarafsız ve Eşit Muamele	16
1.6.4. İş Birliği ve Katılımı Teşvik	16
1.6.5. Kamuoyunun Bilgilendirilmesi.....	17
1.6.6. Operasyon Esnekliği.....	17
1.6.7. Şeffaflık ve Hesap Verebilirlik.....	17
1.6.8. Daima Hazırlıklı Olmak.....	17
1.7. Planlama Prensipleri.....	18
1.8. Plan Entegrasyonu.....	18
1.9. Plan Hazırlama Süreci	20
1.10. Temel Varsayımlar	21
BÖLÜM 2.	23
Müdahale Aşamaları, Seviyeleri, Koordinasyon Birimleri ve Yönetimi, Afet Lojistiği, Servislerin Yönetimi, 112 Acil Çağrı Merkezleri ve İzleme	23
2.1. Müdahale Aşamaları	23
2.1.1. Hazırlık Çalışmaları;.....	23
2.1.2. Müdahale Çalışmaları;.....	23

-TASLAK-

2.1.3.	Ön İyileştirme Çalışmaları.....	23
2.2.	Müdahale Seviyeleri.....	24
2.3.	Ulusal Düzeyde Koordinasyon Birimleri.....	25
2.3.1.	Afet ve Acil Durum Kurulu.....	25
2.3.2.	Başkanlık Afet ve Acil Durum Yönetim Merkezi.....	25
2.3.3.	Bakanlık Afet ve Acil Durum Yönetim Merkezi.....	26
2.3.4.	Helikopter ve Drone gibi Hava Araçlarının Koordinasyonu.....	26
2.3.5.	Afet Lojistiği Hizmetleri.....	26
2.4.	Ulusal Düzeyde Müdahale Yönetimi.....	27
2.4.1.	Operasyon Servisi.....	27
2.4.2.	Lojistik ve Bakım Servisi.....	28
2.4.3.	Bilgi ve Planlama Servisi.....	28
2.4.4.	Finans ve İdari İşler Servisi.....	28
2.5.	Yerel Düzeyde Müdahale Yönetimi.....	30
2.5.1.	Gönüllülerin ve Sivil Toplum Kuruluşlarının Saha Operasyon ve Koordinasyonu.....	30
2.5.2.	Afet ve Acil Durumlarda Muhtarlar Tarafından Yürütülecek Faaliyetler.....	30
2.6.	Yerel Düzeyde Koordinasyon Birimleri.....	31
2.6.1.	İl Afet ve Acil Durum Koordinasyon Kurulu.....	31
2.6.2.	İl Afet ve Acil Durum Yönetim Merkezi.....	32
2.6.3.	İlçe Afet ve Acil Durum Koordinasyon Kurulu.....	32
2.6.4.	İlçe Afet ve Acil Durum Yönetim Merkezi.....	32
2.6.5.	112 Acil Çağrı Merkezleri.....	34
2.7.	İzleme.....	34
BÖLÜM 3.	35
Ana ve Destek Çözüm Ortaklarının Görev ve Sorumlulukları.....		35
3.1.	Ana Çözüm Ortaklarının Görev ve Sorumlulukları.....	35
3.1.1.	Ana Çözüm Ortaklarının Ulusal Düzeyde Görevleri.....	35
3.1.2.	Ana Çözüm Ortaklarının Yerel Düzeyde Görevleri.....	36
3.2.	Destek Çözüm Ortaklarının Görevleri.....	36

-TASLAK-

3.2.1.	Adalet Bakanlığı	36
3.2.2.	Çalışma ve Sosyal Güvenlik Bakanlığı.....	37
3.2.3.	Dışişleri Bakanlığı	37
3.2.4.	Gençlik ve Spor Bakanlığı	38
3.2.5.	Kültür ve Turizm Bakanlığı	38
3.2.6.	Milli Eğitim Bakanlığı	38
3.2.7.	Milli Savunma Bakanlığı	38
3.2.8.	Sanayi ve Teknoloji Bakanlığı.....	39
3.2.9.	Ticaret Bakanlığı.....	39
3.2.10.	Bilgi Teknolojileri ve İletişim Kurumu Başkanlığı	39
3.2.11.	Diyanet İşleri Başkanlığı.....	40
3.2.12.	Göç İdaresi Başkanlığı.....	40
3.2.13.	Milli Saraylar İdaresi Başkanlığı	40
3.2.14.	Türkiye Radyo Televizyon Kurumu Genel Müdürlüğü ve Anadolu Ajansı.....	40
3.2.15.	Yükseköğretim Kurulu Başkanlığı	41
3.3.	Ortak Görev ve Sorumluluklar	41
3.4.	Afet Gruplarının Ana ve Destek Çözüm Ortakları ile Görev ve Sorumlulukları.....	43
BÖLÜM 4.	57
Planın Hazırlığı, Takibi, Güncellenmesi, Geliştirilmesi, Eğitim ve Tatbikatlar ile Destek İl Grupları		57
4.1.	Planın Hazırlığı, Takibi, Güncellenmesi ve Geliştirilmesi	57
4.2.	Eğitim ve Tatbikatlar.....	57
4.3.	Olay Etki Seviyesine Göre Destek Planlama Tabloları	58
4.3.	Yürürlükten Kaldırılan Plan ve Atıflar.....	60
4.4.	Yürürlük	60

ŞEKİLLER DİZİNİ

Şekil 1: Türkiye Afet ve Acil Durum Yönetimi Plan Türleri	13
Şekil 2. Plan Entegrasyonu	19
Şekil 3. Ulusal Düzey Müdahale Organizasyon Şeması	29
Şekil 4 Yerel Düzey Müdahale Organizasyon Şeması	33
Şekil 5. Ulusal ve Yerel Müdahale Yönetim Süreci	34

TABLolar DİZİNİ

Tablo 1. Plan Hazırlama Süreci	20
Tablo 2 Olay Etki Seviyesine Göre Müdahale Koordinasyonu ve Yönetimi	25
Tablo 3. Olay Etki Seviyesine Göre Koordinasyon Düzeyleri ve Fonksiyonları	26
Tablo 4. Afet Gruplarının Ana ve Destek Çözüm Ortakları ile Görev ve Sorumlulukları Tablosu	56
Tablo 5. Olay Etki Seviyesi 1 Tablosu	58
Tablo 6. Olay Etki Seviyesi 2 Tablosu	60

TANIMLAR

112 acil çağrı merkezleri: Acil çağrıları karşılamak üzere büyükşehir belediyesi olan illerde valiliklerin yatırım izleme ve koordinasyon başkanlığı bünyesinde, diğer illerde ise valilikler bünyesinde kurulan merkezleri,

Acil barınma: Afet ve acil durumun meydana gelmesinden hemen sonra barınma ihtiyacı duyan afetzedelere, konutlarının hasar durumuna bakılmaksızın çadır, misafirhane, yurt ve benzeri imkanlar ile sunulan kısa süreli barınma seçeneğini,

Acil durum: Toplumun tamamının veya belli kesimlerinin normal hayat ve faaliyetlerini durduran veya kesintiye uğratan ve acil müdahaleyi gerektiren olayları ve bu olayların oluşturduğu kriz halini,

Acil durum aydınlatma araçları: Afet Enerji Grubu koordinasyonunda afet ve acil durumdan etkilenen yerlerde aydınlatmanın sağlanması amacıyla hizmet vermek üzere Afet Enerji Grubu planlarında bilgilerine yer verilen, gerekli sesli ve ışıklı uyarı işareti bulunan, afet ve acil durum hizmetlerinde görevli araçları,

Acil yardım: Afet ve acil durum hallerinde; arama, kurtarma, tıbbi ilk yardım ve tedavi, defin, salgın hastalıkları önleme, yiyecek, içecek ve giyecek temini, acil barındırma, ısıtma, aydınlatma, ulaştırma, enkaz kaldırma, altyapıyı asgari seviyede çalışır hale getirme, akaryakıt, LPG ve benzeri acil hizmet ve ihtiyaçların karşılanması ve bu konularda yapılacak her türlü iş, işlem, tahsis, kiralama, satın alma, hibe, kamulaştırma ve benzeri faaliyetleri,

AFAD araçları: AFAD teşkilatının envanterinde bulunan veya AFAD teşkilatının kullanımına tahsis edilmiş araçları,

AFAD gönüllüsü: Tamamıyla kendi isteği doğrultusunda dayanışma ve yardımlaşma amacıyla kişisel çıkar gözetmeksizin hiçbir maddi beklentisi olmadan, sadece topluma faydalı olmak arzusuyla fiziksel gücünü, zamanını, bilgi birikimini, yeteneğini ve deneyimini kullanarak afet ve acil durum öncesinde, sırasında ve sonrasında toplum hizmeti çalışmalarına katkı sağlayan fiil ehliyetine sahip kişileri,

Afet: Toplumun tamamı veya belli kesimleri için fiziksel, ekonomik ve sosyal kayıplar doğuran, normal hayatı ve insan faaliyetlerini durduran veya kesintiye uğratan, etkilenen toplumun baş etme kapasitesinin yeterli olmadığı doğa, teknoloji veya insan kaynaklı olayları,

Afet grubu: Afet ve acil durumlarda, TAMP kapsamında ana çözüm ve destek çözüm ortaklarının yürüttükleri çalışmaların niteliğine göre oluşturulan grupları,

Afet grubu sekreteryaya yetkilisi: Afet grubunun yönetim ve yazışmalarında görev alan ana çözüm ortağı ile destek çözüm ortaklarının uygun nitelik ve donanıma sahip personelini,

-TASLAK-

Afet mahalle irtibat ofisi: Afet ve acil durumlarda muhtarlıklar bünyesinde geçici olarak kurularak ilgili bilgileri ve afetzedelerin taleplerini ilçe afet ve acil durum yönetim merkezine iletmekten, acil yardım faaliyetlerinde bulunmaktan, afetzedelerle bir araya gelerek meydana gelen zararın azaltılmasına destek olmaktan, afet ve acil durum yönetim merkezleri tarafından yapılan duyuruları vatandaşa aktarmaktan, dezenformasyonu önlemekten, mahallede yapılan müdahale çalışmalarına katılmaktan ve afet gruplarına bu kapsamda destek ve rehberlik sağlamaktan sorumlu birimleri,

Afet senaryosu: Afet riskinin belirlenmesi çalışmaları sonucunda elde edilen farklı büyüklük ve konumlardaki tehlikelerin gerçekleşmesi hâlinde meydana gelebilecek zarar ve kayıpları tahmin etmeye yarayan çalışmayı,

Afet ve acil durum faaliyetleri ödeneği: 5902 sayılı Kanunun 23 üncü maddesine göre Başkanlık bütçesinde yer alan ödeneği,

Afet ve Acil Durum Kurulu: 10/07/2018 tarihli ve 30474 sayılı Resmi Gazete’de yayımlanan 1 sayılı Cumhurbaşkanlığı Teşkilatı Hakkında Cumhurbaşkanlığı Kararnamesinin 522 nci maddesinin birinci fıkrasının (1) bendi gereğince oluşturulan Kurulu,

Afet ve acil durum müdahale hizmetleri: Başkanlığın yapmış olduğu çalışmaların yanı sıra TAMP gereğince oluşturulan afet grupları tarafından yerine getirilen faaliyetleri,

Afet ve acil durum toplanma alanları: Afet ve acil durumlar sonrasında geçici barınma merkezleri hazır olana kadar geçecek süre içerisinde yaşanacak paniği önlemek ve sağlıklı bilgi alışverişini sağlamak amacıyla halkın tehlikeli bölgeden uzaklaşarak toplanabileceği erişilebilir ve güvenli alanları,

Afet ve acil durum yönetim merkezi: Afet ve acil durumlarda müdahalenin koordine edildiği, 24 saat esasına göre çalışan, kesintisiz ve güvenli bilgi işlem ve haberleşme sistemleri ile donatılan merkezi,

Afet Yönetimi ve Karar Destek Sistemi: Coğrafi bilgi sistemleri kullanılarak Başkanlık tarafından geliştirilen, afet ve acil durumlarda tüm kaynakları etkin bir şekilde yönetebilen, karar destek mekanizmalarına sahip internet ağı tabanlı bir uygulamayı içeren afet yönetimi ve karar destek sistemini,

Afet zarar tespit raporu: Afet ve acil durumların fiziksel varlıklarda yarattığı tahribatın parasal karşılığının yer aldığı raporu,

Akreditasyon: Başkanlığın koordinasyonunda çalışabilmesi için sivil toplum kuruluşları, özel kuruluşlar ile AFAD gönüllüsü kişilere uygunluk belgesi verilmesini,

Ana çözüm ortağı: Afet grubunun yürüteceği hizmetlere ilişkin koordinasyondan sorumlu olan bakanlıkları, kurum ve kuruluşları,

-TASLAK-

Arama ve kurtarma araçları: Afet Arama ve Kurtarma Grubu koordinasyonunda deprem, sel, heyelan, çığ gibi doğal afetlerde, trafik kazaları, mahsur kalma ve kurtarma görevi gerektiren olaylarda kullanılmak üzere özel olarak tasarlanmış, içerisinde özel ekipman ve malzeme bulunduran, arama ve kurtarma personeli ve ekipmanlarının intikalinde kullanılan afet ve acil durum hizmetlerinde görevli araçları,

Başkan: Afet ve Acil Durum Yönetimi Başkanını,

Başkanlık: Afet ve Acil Durum Yönetimi Başkanlığını,

Destek çözüm ortağı: Afet gruplarında ana çözüm ortağı olarak görev alan bakanlıklar ile kurum ve kuruluşların koordinasyonunda, çalışmalarda görev alan paydaşları,

Destek iller: Ana çözüm ortaklarının illerde bulunan idari yapılanmalarına göre afet ve acil durumdan etkilenen illere destek vermekle yükümlü olacak diğer il gruplarını,

Dezavantajlı grup: Afet tehlike ve riskleri karşısında buldukları ortam ve durumlar nedeniyle kırılganlık gösteren; fiziksel, sosyal, ekonomik, kültürel ve çevresel koşulları nedeniyle zarar görebilirlik riski daha yüksek olan grup ve toplulukları, hassas, kırılgan, incinebilir, özel gereksinimli ve risk altındaki grupları,

Ekip: Afet gruplarının görevlerini yerine getirmek amacıyla oluşturulmuş alt çalışma birimini,

Elektronik haberleşme araçları: Afet Haberleşme Grubu koordinasyonunda afet ve acil durumdan etkilenen yerlerde elektronik haberleşme hizmetinin sunulması ve sürekliliğinin sağlanması amacıyla; elektronik haberleşme istasyonlarını ve ekipmanlarını taşıyan mobil araçlar ile elektronik haberleşme istasyonlarının ve ekipmanlarının kurulumu, bakımı, onarımı ve idamesi gibi işlerde kullanılan, afet ve acil durum hizmetlerinde görevli bulunan araçları,

Erişilebilirlik: Binaların, açık alanların, ulaşım ve bilgilendirme hizmetleri ile bilgi ve iletişim teknolojilerinin, dezavantajlı gruplar tarafından güvenli ve bağımsız olarak ulaşılabilir ve kullanılabilir olmasını,

Erken uyarı sistemi: Belirli bir tehlike veya tehdidin algılanması, değerlendirilmesi, ilgili kurum, kuruluş ve kişilere ulaştırılarak halka zamanında bilgi verilmesi amacıyla kurulmuş olan sistemi,

Geçici barınma: Afet ve acil durumlarda konutları ikamet edilemeyecek derecede hasar gören afetzedelere, kalıcı konutlar inşa edilene kadar sunulan konteyner ve benzeri uzun süreli barınma seçeneğini,

Geçici döküm sahaları: Enkaz kaldırma çalışmalarının aciliyeti bakımından afet atıklarının yönetimini sağlamak amacıyla gerçekleştirilmesi gereken geri kazanım ve bertaraf çalışmaları başlatılana kadar atıkların biriktirileceği, afet öncesinde ve ihtiyaç duyulması halinde

-TASLAK-

sonrasında valilikler koordinasyonunda belirlenen sahaları,

Gönüllü: Aktif olarak gönüllülük faaliyetini yürüten gerçek kişiyi,

Haber alma ve yayma sistemi: Erken uyarı sistemlerinden alınan, risk değerlendirmesi yapılmış anlamlı tehlike haberlerini ikaz ve alarm sisteminin bileşenlerine aktaran ve Başkanlık tarafından ülke çapında kurulmuş olan haber alma ve yayma sistemini,

Hazırlık: Afet ve acil durumlara etkin bir müdahale amacıyla önceden yapılan her türlü faaliyetleri,

İkincil afet: Bir afetin etkisi veya tetiklemesiyle meydana gelen diğer afet ve acil durum hallerini,

İyileştirme: Afet ve acil durum sebebiyle bozulan hayatın normalleştirilmesine yönelik faaliyetleri ve yeniden yapılanmayı,

KBRN: Kimyasal, biyolojik, radyolojik ve nükleer kelime grubunun kısaltmasını,

Konuşlanma alanı: Müdahale faaliyetlerini yürütmek amacıyla yerleşilen belirli bir yer veya bölgeyi,

Koordinasyon ekipleri: Ulusal düzeyde ana çözüm ortaklarının afet ve acil durum yönetim merkezinde afet grubunun ana çözüm ortağı ve destek çözüm ortaklarının katılımı ile oluşturulan ve müdahale sürecini yöneten idari ekipleri,

Kritik tesis: Alışlagelen ve acil durum gerektiren olağanüstü durumlarda toplumun ihtiyaçlarını sürdürmesi, can ve mal kaybının azaltılması için gerekli olan birincil öneme sahip; kentsel, sosyal ve teknik altyapılar ile sistemleri,

Kültür varlıkları: Tarih öncesi ve tarihi devirlere ait bilim, kültür, din ve güzel sanatlarla ilgili bulunan veya tarih öncesi ya da tarihi devirlerde sosyal yaşama konu olmuş bilimsel ve kültürel açıdan özgün değer taşıyan yer üstünde, yer altında veya su altındaki bütün taşınır ve taşınmaz varlıkları,

Medikal kurtarma: Afet ve acil durumlarda, hasta ve yaralılara sağlık personeli tarafından olay yerinde başlatılan ve uygun sağlık tesisi veya ekiplerine teslim edilinceye kadar devam eden acil tıbbi müdahaleyi,

Meteorolojik karakterli doğal afet: Meteorolojik şartlar ile doğrudan veya dolaylı olarak ilişkili olan doğa kaynaklı afetlerin tamamını,

Mobil afet koordinasyon araçları: Afet Bilgi ve Kaynak Yönetimi Grubu koordinasyonunda, afet ve acil durumdan etkilenen yerlerde görev alacak kurum ve kuruluş temsilcilerinin toplandığı, olay yerinden yönetim ve koordinasyonun sağlandığı, afet ve acil durum hizmetlerinde görevli bulunan özel donanımlı araçları,

-TASLAK-

Mobil fırın: Ekmek üretimi için gerekli ekipman ve teçhizata sahip mobil olarak hareket edebilen araç veya yarı römorkları,

Mobil jeneratör araçları: Afet Enerji Grubu koordinasyonunda afet ve acil durumdan etkilenen yerlerde enerji arz güvenliğinin sağlanması amacıyla hizmet vermek üzere kullanılan, jeneratör ile jeneratörün şebekeye bağlantısı için gerekli donanım, teçhizat ve personelin taşınması için kullanılan römork dahil afet ve acil durum hizmetlerinde görevli bulunan araçları,

Mobil mutfak: Sıcak yemek üretimini sağlayacak ekipman ve teçhizatı içerisinde barındıran mobil olarak hareket edebilen araç veya yarı römorkları,

Müdahale: Afetlerde ve acil durumlarda can ve mal kurtarma, sağlık, iaşe, ibate, nakliye, güvenlik, mal ve çevre koruma, sosyal ve psikolojik destek hizmetlerinin verilmesine yönelik çalışmaları,

Ön iyileştirme: Afet ve acil durum nedeniyle bozulan yaşam şartlarının normalleştirilmesine yönelik olayın meydana gelmesinden sonra başlayan, kısa dönemde yapılan iyileştirme faaliyetleri,

Psikiyatrik tedavi ve terapi hizmetleri: Afetten etkilenen kişiler arasında yaşanan yoğun psikolojik tepkiler göstererek günlük işlevselliklerini yerine getirme konusunda ciddi sorunlar yaşayan ve/veya halihazırda ruhsal bozukluğu olan insanlar için sunulan ilaçlı tedavi ya da ilaçsız terapi yöntemlerinin kullanıldığı sağlık hizmetini,

Psikososyal analiz: Afetzedelere ve afet çalışanlarına yönelik psikososyal destek hizmetlerinin başlatılması ve sürdürülmesi için afetin birey, grup ve topluluklar üzerindeki psikolojik ve sosyal etkilerinin ortaya çıkarılması amacıyla ilgili afet grubu öncülüğünde gerçekleştirilen analiz çalışmalarını,

Psikososyal destek: Psikolojik ya da psikiyatrik tedavi amacı gütmeyen afet ve acil durum sonrası ortaya çıkabilecek psikolojik uyumsuzlukların, bozuklukların önlenmesi, aile ve toplum düzeyinde ilişkilerin yeniden kurulması, geliştirilmesi, etkilenenlerin normal yaşamlarına geri dönme sürecinde kendi kapasitelerini fark etmeleri ve güçlenmelerinin sağlanması, toplumda gelecekte ortaya çıkması muhtemel afet ve acil durumlarla başa çıkma, iyileşme, toparlanma becerilerinin artırılması ve yardım çalışanlarının desteklenmesini içeren ve afet döngüsünün her aşamasında yürütülen çok disiplinli hizmetlerin tümünü,

Sağlık ürünü: Türkiye İlaç ve Tıbbi Cihaz Kurumu tarafından yayımlanan Afet ve Acil Durum Hallerinde Yurt Dışından Yapılacak Sağlık Ürünlerinin Bağışlarına İlişkin Kılavuz kapsamında yer alan ürünleri,

Saha destek ekipleri: Afet gruplarının alanında uzman personelinden oluşan ve müdahale faaliyetlerini yürütmek üzere afet ve acil durumdan etkilenen yerlere görevlendirilen ekipleri,

-TASLAK-

Servis: Müdahale organizasyonu içerisinde yer alan afet gruplarının bağlı olduğu ana yönetim birimlerini,

Seviye: Meydana gelen afet ve acil durum sonrasında yerel, bölgesel, ulusal ve uluslararası düzeyde kapasitenin müdahale faaliyetlerine dahil olacağı afet yönetimi aşamaları ile olay etki seviyesini,

Standart operasyon prosedürü: Afet ve acil durumlarda olayın yeri ve niteliğine göre nasıl harekete geçileceğinin, hangi zamanlama ve sırayla nelerin yapılacağına önceden planlanmış hâli,

Tahliye: Afet ve acil durum hizmetleri kapsamında, boşaltılması gereken yapıların veya bir bölgenin, önceden belirlenmiş yollar kullanılarak hızlı ve düzenli bir şekilde boşaltılıp güvenli yerlere nakledilmesi işlemini,

Tehlikeli madde: Doğaları, içerik ve durumları nedeniyle çevre güvenliğini, hayvanları, insanları ve genel güvenliği tehlikeye düşürme potansiyeline sahip maddeyi,

Teknik altyapı: Kamu veya özel sektör tarafından yapılacak elektrik, petrol ve doğal gaz iletim ve dağıtım hatları, içme ve kullanma suyu ile yer altı ve yer üstü her türlü arıtma, kanalizasyon, atık işleme tesisleri, trafo, her türlü enerji, ulaştırma, haberleşme gibi servislerin temini için yapılan tesisler ile açık ve kapalı otopark alanlarına verilen genel ismi,

Ulusal Afet Müdahale Sistemi: TAMP ile ulusal ve yerel düzey planların oluşturduğu sistemi, ifade eder.

BÖLÜM 1.

Türkiye Afet Müdahale Planı (TAMP), Amaç, Kapsam, Dayanak, Sorumluluk, Hedefler, İlkeler, Prensipler, Entegrasyon, Varsayımlar

1.1. Türkiye Afet Müdahale Planı

Ülkemizde afet ve acil durum yönetiminde planlar; stratejik, taktik ve operasyonel yaklaşımlarla hazırlanır.

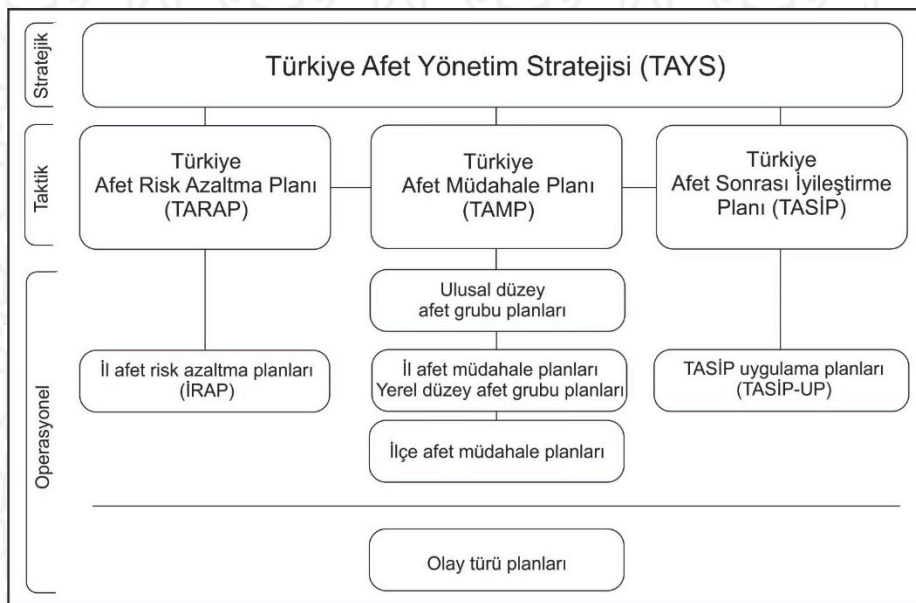
Stratejik planlar; kısa, orta ve uzun vadeli amaçları, temel ilke ve politikaları, hedef ve öncelikleri, performans göstergelerini, bunlara ulaşmak için izlenecek yöntemler ile kaynak dağılımlarını içerecek şekilde hazırlanır.

Taktik planlar; rolleri, sorumlulukları, görevleri tanımlar ve birimlerin yapacakları çalışmalar ile eylemleri ifade eder. Operasyon planlarında ise personel, ekipman ve kaynak yönetimi gibi detaylar yer alır.

TAMP, taktik planlama yaklaşımıyla muhtemel afet ve acil durumların türü ve ölçeğine göre uyarlanabilir özellikte hazırlanmıştır. Afet ve acil durumlara ilişkin müdahale çalışmalarına katılacak afet grupları ile koordinasyon birimlerinin rollerini, görev ve sorumluluklarını tanımlayarak birimlerin yapacakları çalışmaları açıklamaktadır. Esnek ve modüler yapıya sahip olmakla birlikte müdahale organizasyon sistemini tanımlamaktadır.

Ülkemizin afet ve acil durum yönetiminde stratejik, taktik ve operasyonel olarak hazırlanan belgeleri Şekil 1'de gösterilmiştir.

TAMP'ta görev alan ana çözüm ortağı bakanlık, kurum ve kuruluşlar; afet grubu planlarını destek çözüm ortakları ile hazırlamaktadır. Afet grupları, planlarında ekiplerini oluşturarak görev, yetki ve sorumlulukları ile iş akışlarını belirlemektedir.



Şekil 1: Türkiye Afet ve Acil Durum Yönetimi Plan Türleri

1.2. Amaç ve Kapsam

TAMP'ın amacı; afet ve acil durumlara ilişkin müdahale çalışmalarında görev alacak afet grupları ve koordinasyon birimlerine ait rolleri ve sorumlulukları tanımlamak ile müdahale planlamasının afet öncesi, sırası ve sonrasındaki temel prensiplerini belirlemektir.

TAMP, afet ve acil durumlarda müdahale hizmetlerini yürütecek bakanlıklar, kamu kurum ve kuruluşları, valilikler, kaymakamlıklar, özel ve özerk kuruluşlar, sivil toplum kuruluşları ile gerçek ve tüzel kişileri, bunların görev ve sorumlulukları ile bunlar arasındaki iş birliği, koordinasyon ve karşılıklı yardımlaşmaya dair iş ve işlemleri kapsar.

20/6/2012 tarihli ve 6331 sayılı İş Sağlığı ve Güvenliği Kanunu kapsamında yer alan işyerlerinde; acil durum planlarının hazırlanması, önleme, koruma, tahliye, yangınla mücadele, ilk yardım ve benzeri konularda yapılması gereken çalışmalar ile bu durumların güvenli olarak yönetilmesi ve bu konularda görevlendirilecek çalışanların belirlenmesinde ilgili mevzuat hükümleri; insan hayatını kurtarmaya yönelik deniz ve hava arama kurtarma hizmetlerinin yürütülmesinde ise ilgili kamu kurum ve kuruluşları, özel sektör kuruluşları ile yetkilendirilmiş sivil toplum kuruluşlarının görev ve sorumluluklarını tespit etmek, bu faaliyetlerin ilgili ulusal mevzuat ve uluslararası sözleşmelere/anlaşmalara uygun olarak yürütülmesini sağlamaya yönelik faaliyetlerde 17.10.2020 tarihli ve 31277 sayılı Resmi Gazetede yayımlanan Deniz ve Hava Araçları Kazalarında Arama Kurtarma Yönetmeliği hükümleri uygulanır.

1.3. Dayanak

TAMP'ın hazırlanmasında aşağıda yer alan kanun, kararname ve planlar göz önünde bulundurulmuştur:

- a. 13.6.1958 tarihli ve 7126 sayılı Sivil Savunma Kanunu,
- b. 15.5.1959 tarihli ve 7269 sayılı Umumi Hayata Müessir Afetler Dolayısıyla Alınacak Tedbirler ile Yapılacak Yardımlara Dair Kanun,
- c. 10.12.2003 tarihli ve 5018 sayılı Kamu Mali Yönetimi ve Kontrol Kanunu
- ç. 29.05.2009 tarihli ve 5902 Sayılı Afet ve Acil Durum Yönetimi Başkanlığı ile ilgili Bazı Düzenlemeler Hakkında Kanun
- d. 10.07.2018 tarihli ve 30474 sayılı Resmi Gazete'de yayımlanan 1 sayılı Cumhurbaşkanlığı Teşkilatı Hakkında Cumhurbaşkanlığı Kararnamesi'nin 522. Maddesinin birinci fıkrasının (1) bendi,
- e. 15.7.2018 tarihli ve 30479 sayılı Resmi Gazete'de yayımlanan 4 sayılı Bakanlıklara Bağlı, İlgili, İlişkili Kurum ve Kuruluşlar ile Diğer Kurum ve Kuruluşların Teşkilatı Hakkında Cumhurbaşkanlığı Kararnamesi'nin 30 ila 56 ncı maddeleri,
- f. 1.10.2020 tarihli ve 31261 sayılı Resmî Gazete'de yayımlanan Kimyasal, Biyolojik, Radyolojik, Nükleer Tehdit ve Tehlikelere Dair Görev Yönetmeliği,
- g. 25.05.2024 tarihli ve 32556 sayılı Resmi Gazete'de yayımlanan Afet ve Acil Durum Tatbikatları Hakkında Yönetmelik,
- ğ. 31.12.2025 tarihli ve 33124 (5.Mükerrer) sayılı Resmi Gazete'de yayımlanan Afet ve Acil Durum Yönetim Merkezleri Yönetmeliği,
- h. 31.12.2025 tarihli ve 33124 (5.Mükerrer) sayılı Resmî Gazete'de yayımlanan Afet ve Acil Durum Müdahale Hizmetleri Yönetmeliği,
- ı. 18.8.2011 tarihli ve 28029 sayılı Resmi Gazete'de yayımlanan Ulusal Deprem Stratejisi Eylem Planı (UDSEP).

1.4. Sorumluluk

Afet ve Acil Durum Yönetimi Başkanlığı (AFAD), afet ve acil durum hizmetlerinin koordinasyonundan, afet ve acil durumlara yönelik eğitim politikalarının oluşturulmasından ve bu konularda mevzuat düzenlemeleri yapılmasından sorumludur.

Ana çözüm ortağı olan bakanlık, kurum ve kuruluşlar, afet grubu planlarının hazırlanması ve uygulanmasından asli olarak sorumludur. Ayrıca bu planlarda görev verilen destek çözüm ortağı bakanlıklar, kurum ve kuruluşlar, belediyeler ve özel idare teşkilatları, özel ve özerk kuruluşlar, sivil toplum kuruluşları ile gerçek ve tüzel kişiler de planların hazırlanması ve uygulanmasından ayrı ayrı sorumludur.

Bakanlıklar, kurum ve kuruluşlarda afet grubu planlarının hazırlanması ve uygulanmasından en üst yöneticiler; il ve ilçe afet müdahale planlarının hazırlanması ve uygulanmasından illerde valiler, ilçelerde kaymakamlar; özel kuruluşlarda ise işveren veya yetkili temsil organları sorumludur.

1.5. Temel Hedefler

Temel hedefler, afet ve acil durum müdahale hizmetlerinde elde edilmek istenen sonuçları ortaya koyan stratejik yönlendirme unsurları olarak afet grupları arasında etkin koordinasyonun tesis edilmesini, kapasitenin verimli ve önceliklendirilmiş biçimde kullanılmasını ve müdahale faaliyetlerinin ulusal ve yerel düzeyde eşgüdüm içinde yürütülmesini amaçlamaktadır. Bu bağlamda Temel Hedefler, TAMP'ın ve kapsamında hazırlanan planların uygulanmasına yön veren referans noktaları belirleyerek afet ve acil durum müdahale hizmetlerinde standartların oluşturulabilmesi için ölçütler ortaya koymaktadır.

TAMP'ın Temel Hedefleri;

- a. Hayat kurtarmak,
- b. Kesintiye uğrayan hayatı ve faaliyetleri en kısa sürede normale döndürmek,
- c. Müdahale çalışmalarını hızlı ve planlı bir şekilde gerçekleştirmek,
- ç. Afet ve acil durumdan etkilenen yerlerin güvenliğini sağlamak,
- d. Halk sağlığını korumak ve sürdürmek,
- e. Mülkiyeti, çevreyi ve kültürel mirası korumak,
- f. Ekonomik ve sosyal kayıpları azaltmak,
- g. İkincil afetleri önlemek ya da etkilerini azaltmak,
- ğ. Halkı bilgilendirmek ve süreçle ilgili iletişimi canlı tutmak,
- h. Kaynakların etkin ve verimli kullanımını sağlamak.

1.6. Temel İlkeler

TAMP; afet ve acil durum müdahale hizmetlerinin operasyonel kapasiteyle yürütülmesini sağlarken etik, hukuki, insani ve toplumsal duyarlılıklar çerçevesinde gerçekleştirilmesini de esas almaktadır. Bu doğrultuda, TAMP kapsamında hazırlanan tüm planları kapsayan bu temel ilkeler, müdahale süreçlerinde karar alma, uygulama ve değerlendirme süreçlerine yön veren bağlayıcı ve normatif bir zemin oluşturmaktadır. Afet gruplarının müdahale süreçlerinde yürüttükleri hizmete özel ilkelere ise afet gruplarının planlarında yer verilir.

1.6.1. Hayat Kurtarma ve Can Güvenliđi

Afet ve acil durum sırasında ve sonrasında yürütölen tüm alıřmaların önceliđi hayat kurtarmak, insan sađlıđını ve can güvenliđini korumaktır.

1.6.2. İnsan Haklarına, Bireysel ve Toplumsal Hassasiyetlere Saygı

Müdahale ve ön iyileřtirme alıřmalarında insan haklarına aykırı ve insan onurunu zedeleyici davranıřlarda bulunulamaz. Müdahale sürecinde elde edilen kiřisel bilgiler hiçbir kořulda bařka bir amala kullanılmaz, diđer kiřiler, kurumlar ve/veya kuruluřlarla paylařılmaz.

Hizmet verilen bireylerin özel yařamları ile ilgili bilgilerin gizliliđi korunur. Müdahale ve ön iyileřtirme alıřmalarında bireylerin ve toplumun hassasiyetlerine saygı gösterilir.

Tüm hizmetler, gerekleřmeyecek vaatlerde bulunulmadan gereki bir zeminde yürütmeli ve alıřmalarda yapıcı olmaya özen gösterilmelidir.

Afet grupları, yetkililer, görevliler ve gönüllüler; birey, kurum ve kuruluřlara sundukları hizmetin niteliđi ve sonuçlarından sorumlu olduklarının bilincinde olmalıdır. Sahip oldukları bilgi ve deneyimi, hizmet sundukları kiři ve kuruluřların yararına kullanmalıdırlar.

1.6.3. Tarafsız ve Eřit Muamele

Afet grupları, yetkililer, görevliler ve gönüllüler dođruluk, dürüstlük ve tarafsızlık etik ilkelerine uygun davranmak zorundadır. Yařlılar, ocuklar, hamileler ve engelliler gibi korunmaya muhta ve dezavantajlı bireylere öncelik verilir.

Hizmet verilen bireylerin sađlık hizmetleri kapsamında yař ve cinsiyet bilgileri, defin hizmetleri kapsamında dini inanları, özel hizmetlerin organizasyonu kapsamında engellilik durumlarına iliřkin bilgiler hari olmak üzere; yař, kimlik, cinsiyet, etnik köken, din, dil, mezhep, engellilik durumu, siyasi görüř gibi farklılıklar temelinde ayırım uygulanamaz ve bu bilgileri aıklaması istenemez.

1.6.4. İř Birliđi ve Katılımı Teřvik

Kamu kurum ve kuruluřları, üniversiteler, belediyeler ve özel idare teřkilatları, özel sektör, meslek odaları, birlikler, sivil toplum kuruluřları ve gönüllüler tarafından, müdahale ve kısa dönem iyileřtirme alıřmalarına faydası olacak her türlü mevcut kapasite ve kaynak ihtiyacını karřılayacak insan, ekipman ve bilgi kaynađı afet ve acil durum müdahale hizmetlerine dahil edilmelidir.

Hizmetlerin sürdürülebilir olması ve olađan döneme geiře olanak sađlaması aısından, destek ve iyileřtirme alıřmaları, bu gruplara hizmeti sürdürecekt resmi kurumlar ve özel kuruluřları ile iř birliđi ierisinde yürütölmelidir.

Yetkililer, sivil toplum kuruluřlarının ve gönüllülerin etik, kamusal sorumluluk ve insani yardım ilkeleri dođrultusunda yürüttükleri alıřmaları göz önünde tutmalı, olanaklar ölçüsünde en iyi řekilde alıřmalarını sađlayacak bir iř birliđi kořulu sađlamalıdır. Tarafsızlık ilkesine uygun olarak alıřmalara faydası olacak kapasiteye sahip tüm sivil toplum kuruluřlarının ve gönüllülerin katılımı teřvik edilmelidir. alıřmalar sırasında gönüllülerin

-TASLAK-

tükenmişlik yaşamalarını önceleyecek tedbirler alınmalı, eşit koşullarda çalışmalarını sağlamaya çaba gösterilmeli ve gönüllülerin yeteneklerine ve becerilerine uygun olarak görevlendirilmeleri sağlanmalıdır.

1.6.5. Kamuoyunun Bilgilendirilmesi

Afet ve acil durumla ilgili paylaşılan bilgiler; Afet İletişim Grubu'na ait planlar doğrultusunda açık, anlaşılır ve tutarlı olmalı, somut gerçeklere ve verilere dayanmalıdır. Bilgilendirmenin uygun sıklıkta yapılmasına özen gösterilmelidir. Bilgilendirme yapan kişi konu ile ilgili ve yetkili olmalı; ayrıca kullanılan dil gerek yaşanan olayın gerekse bu olaydan etkilenen topluluğun hassasiyetleri dikkate alınarak seçilmelidir. Tarafsızlık ilkesini zedeleyebilecek yönlendirici ifadelerden veya öyle anlaşılacak söylemlerden özenle kaçınılmalıdır. Eksik ve yanlış bilginin can ve mal kaybını artırabileceği gibi afetzedelerin, görevlilerin ve gönüllülerin moral gücünün düşmesine neden olabileceği, çalışmalarda görev alan kişilere anlatılmalı; dezenformasyonla mücadele kapsamında vatandaşların yalnızca bilgilendirme yetkisi bulunan resmi kurum ve kişiler tarafından yapılacak açıklamaları takip etmeleri gerektiği vurgulanmalıdır.

1.6.6. Operasyon Esnekliği

Yardım çalışmaları, hizmet verilen birey ya da kurumların gereksinimlerine uygun ve gelişimlerini destekleyecek şekilde hazırlanır ve tüm çalışmalar, hizmet sunulanların yararları en üst seviyede gözetilerek yürütülür.

Yardım uygulamalarında; kişi ya da grupların gereksinimleri ve gereksinim düzeyleri doğru olarak belirlenmeli, kaynakların gerçek ve öncelikli gereksinim sahiplerine ulaştırılmasına dikkat edilmelidir. Hizmetlerde öncelik, gereksinim aciliyetine ve afet gruplarının öncelik sıralamasına uygun olarak belirlenir.

1.6.7. Şeffaflık ve Hesap Verebilirlik

Afet ve acil durumla ilgili (öncesinde, sırasında ve sonrasında) alınan tüm kararlar yasal, etik ve tarafsız olmalıdır. Özellikle afet anında çok kısa sürede ve yeterince araştırma olanağı bulamadan karar almayı gerektiren durumlarla karşılaşılabılır. Böyle zamanlarda dahi, yetkililer, görevliler veya kurumlar aldıkları kararları nesnel, gerekçelendirilebilir ve denetlenebilir ilkelere dayandırmalı ve gerektiğinde karardan etkilenecek kişilere hesap verebilmelidir. Hesap verebilirliğin ön şartı şeffaflık ve hukukun üstünlüğü ilkeleridir. Bireylerin bilgi edinme yolları açık tutulmalıdır. Kararlar mümkün olduğunca belgelerle desteklenmelidir. İzleme ve değerlendirmesi yapılmayacak müdahale yöntemleri uygulanmamalıdır.

1.6.8. Daima Hazırlıklı Olmak

Afet ve acil durum meydana gelmeden önce kurumlar ve/veya kuruluşlar, ekipler ve kişilerin hazırlık düzeyi arttıkça müdahale süreci daha hızlı ve etkin şekilde yürütülür. Bu nedenle ana ve destek çözüm ortaklarının gerçekleştireceği toplantılar ve eğitimler düzenli aralıklarla tekrarlanmalı, tatbikatlarla desteklenmeli, kurum ve/veya kuruluşlara yeni katılan kişilerin afet ve acil durumlara yönelik oryantasyonları ve eğitimleri zamanında gerçekleştirilmeli, planlar ve bilgiler daima güncellenerek destek çözüm ortakları ile paylaşılmalı, irtibat bilgileri ve kaynaklar ulaşılabilir olmalı, afet ve acil durum tedbirleri göz önünde bulundurulmalıdır.

1.7. Planlama Prensipleri

TAMP'ın hazırlanmasında temel ve tamamlayıcı prensipler olmak üzere iki farklı prensip göz önünde bulundurulmuştur.

Temel Prensipler, “her tür ve ölçekteki afet ve acil duruma yönelik riskleri göz önüne alarak hazırlık, müdahale ve ön iyileştirme aşamalarını kapsamayı; tüm ana ve destek çözüm ortaklarının rol ve sorumluluklarını içermesi ile ulusal, destek il ve yerel afet müdahale kapasitesini sıfırcı dakikadan itibaren harekete geçirmeyi esas alması”dır.

Tamamlayıcı Prensipler ise “etkili planlama; esnek ve ölçeklenebilir yapı, iyileştirme ve geliştirme, koordinasyon, iş birliği ve dayanışma, bilgi yönetimi ve iletişim ve ilgili mevzuata uygunluk” tur.

1.8. Plan Entegrasyonu

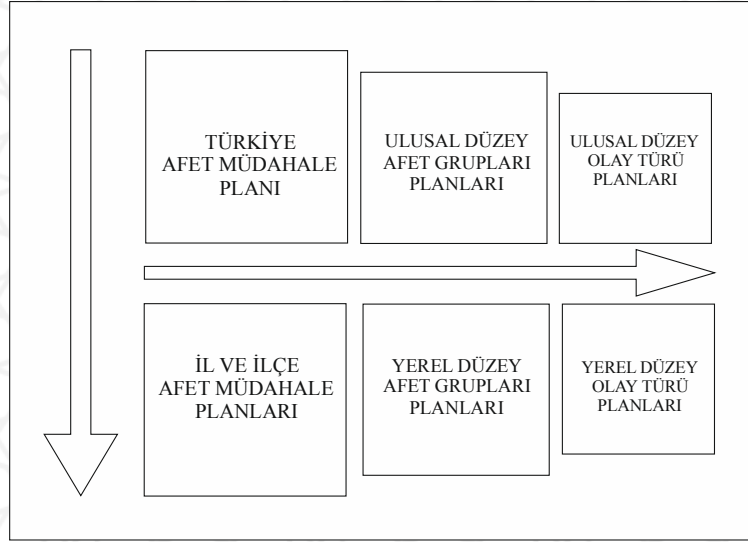
Bakanlık, kurum, kuruluş ve valilikler; bu planda Şekil 2. Plan Entegrasyonu’nu dikkate alarak hazırlıklarını yaparlar.

Yerel düzey afet grubu planları; amaç ve kapsam, hukuki dayanak, ilkeler, hedefler, varsayımlar, organizasyon şemaları, afet grubu teşkili görev ve sorumlulukları, planlama çalışmaları, afet anı ve müdahale çalışmaları, planın güncellenmesi ve geliştirilmesi, görevlendirilecek personel, alet, ekipman, araç, gereç vb. kaynak envanterleri, iş akışları, vardiya planlaması ve standart operasyon prosedürleri ile eklerden oluşur. Yerel düzey afet grubu planları, il afet müdahale planına eklenir.

Afet grubu ana çözüm ortağı bakanlıklar, kurumlar ve kuruluşların planlarını hazırlama aşamasında göz önünde bulundurmaları gereken hususlar:

- a. Görev sırasında karşılaşılabilecek tehlike ve riskleri belirlemek,
- b. Kendi afet grubunun sorumluluk alanında bulunan tüm imkân ve kabiliyetleri tespit etmek,
- c. Görev sırasında karşılaşılabilecek risk ve zararları azaltmak amacıyla kapasiteyi geliştirmek,
- ç. Tüm afet ve acil durumlara karşı her seviye için hazırlık yapmak,
- d. İlgili kurumlar arasında iş birliğini ve koordinasyonu sağlamak,
- e. Tüm bilgileri düzenli olarak güncellemek,
- f. Görev alanına giren konular kapsamında eğitimler ve tatbikatlar düzenlemek ile ilgili eğitim ve tatbikatlara katılmak,
- g. Afet grubu ve ekiplerin kuruluşu, görevleri, çalışma usul ve esaslarını ayrıntılı bir şekilde düzenlemek, ulusal ve yerel düzey ekipler tarafından uygulanmasını sağlamaktır.

-TASLAK-



Şekil 2. Plan Entegrasyonu

Olay türü planları, Türkiye Afet Müdahale Planı kapsamında, belirli bir afet veya acil durum türü dikkate alınarak özel olarak hazırlanan planlardır. Aşağıda yer verilen olaylara özgü olay türü planlar hazırlanabilmektedir:

- Deprem, tsunami, heyelan ve kaya düşmesi gibi jeolojik ve jeomorfolojik nitelikli doğa kaynaklı olaylar,
- Sel, taşkın, su baskını, çığ, fırtına, hortum, kasırga ve kuraklık gibi hidro-meteorolojik ve meteorolojik karakterli doğa kaynaklı olaylar,
- Endüstriyel, kimyasal, radyolojik ve nükleer kazalar ile baraj patlamaları gibi teknoloji kaynaklı olaylar,
- Siber saldırılar, toplu nüfus hareketleri ve ulaşım kazaları gibi insan kaynaklı olaylar
- Salgın hastalıklar gibi biyolojik ve halk sağlığı kaynaklı olaylar,

-TASLAK-

1.9. Plan Hazırlama Süreci

Plan hazırlama süreci organizasyon, analiz, kapasite geliştirme ve entegrasyon süreci olmak üzere dört bölümden oluşmaktadır. Süreçler aşağıda açıklanmıştır:

ORGANİZASYON SÜRECİ	<ol style="list-style-type: none">1. Bakanlıkların afet yönetim merkezlerinin kurulması: Bakanlıkların afet yönetim merkezlerinin Afet ve Acil Durum Yönetim Merkezleri Yönetmeliği'nde belirtilen standartlara uygun hale getirilerek 24 saat esasına göre çalışır halde tutulur, gerekli bilişim ve iletişim altyapıları kurulur.2. Afet grupları, ana çözüm ortağı ile destek çözüm ortaklarından oluşturulur.3. Afet grubunun süreç analizinin yapılması: Afet grubunun müdahale planlamasına yönelik afet öncesi, sırası ve sonrasında yapacağı hizmetlerle ilgili görev ve sorumluluklar belirlenir.4. İş bölümü yapılması: Süreç analizi sonucunda belirlenen görev ve sorumluluklar, afet grubu ana çözüm ortağı ve destek çözüm ortakları arasında paylaşılır.5. Ekiplerin kurulması: Yapılacak çalışmaların niteliğine göre ekipler teşkil edilerek organizasyon, planlama ve yönetim şekli belirlenir. Olay seviyesine göre gerekli alt ekipler oluşturulur.
ANALİZ SÜRECİ	<ol style="list-style-type: none">1. Afet grubunun kaynak-envanter tespiti: Afet ve acil durumlarda bahse konu hizmetin yapılabilmesi için afet ve acil durumdan etkilenen yerlere ulaştırılacak personel, araç, gereç, malzeme, alet ve ekipman belirlenmesi,2. İş birliği ve koordinasyon: Afet gruplarının birbirleri ile iş birliğinin belirlenmesi ve koordinasyonun sağlanması,3. Afet grubu intikal planlaması: Afet ve acil durumdan etkilenen yerlere gidecek ekiplerin bölgeye nasıl ulaşacaklarının planlanması,4. Afet grubu kaynaklarının intikal planlaması: Afet ve acil durumdan etkilenen yerlere gidecek araç, gereç, teçhizat, alet ve ekipmanın bölgeye nasıl ulaştırılacağı planlanması,5. Afet grubu sıfıncı dakika planlaması: Afetin meydana geldiği ilk andan itibaren afet grubu personelinin ne yapacağını planlanması,6. Afet grubunun acil durum irtibat numaralarının tespiti: Afet ve acil durumlarda afet grubunun öncelikli irtibat kurulması gereken kişi ve birimlerin tüm iletişim bilgilerinin belirlenmesi ve önceliklendirilmesi,7. Afet grubunun raporlama ve haberleşme usullerinin tespiti: Sıfıncı dakikadan itibaren bahse konu hizmetle ilgili talep edilecek rapor formatlarının, raporlama adres ve prosedürlerinin belirlenmesi ve haberleşme usullerinin tespiti.
KAPASİTE GELİŞTİRME SÜRECİ	<ol style="list-style-type: none">1. Senaryo çalışması: Senaryo çalışmalarına göre hazırlıkların planlanması,2. Kapasite geliştirme kararları: Senaryo sonuçlarına göre geliştirilmesi gereken kapasitenin belirlenmesi,3. Finansman temini: Kapasite artırımı için projelerin ve finansman takviminin belirlenmesi,4. Organizasyon ve analiz süreçleri sonrası planların hazırlanması.
ENTEGRASYON SÜRECİ	<p>Entegrasyon Süreci</p> <ol style="list-style-type: none">1. Tüm afet grupları planlarının bütünleştirilmesi,2. Afet grupları tarafından hazırlanan yerel düzey planların, il afet müdahale planlarına entegrasyonu,3. İhtiyaç duyulan konularda mevzuat değişikliği için çalışma yapılması,4. Afet gruplarının personel, haberleşme, mesaj, bilgi aktarımı, raporlara ve envanterlere ulaşımını sağlayacak ortak karar destek sisteminin geliştirilmesi, güncel tutulması gibi entegrasyonların sağlanması ve bahse konu sisteme ilişkin eğitimlerin verilmesi,5. Planlara yönelik eğitimlerin yapılması,6. Masabaşı ve saha tatbikatlarının yapılması.

Tablo 1. Plan Hazırlama Süreci

1.10. Temel Varsayımlar

Temel varsayımlar, afet ve acil durum müdahale hizmetlerinin hangi koşullar, kabuller ve sınırlar dâhilinde yürütüleceğini ortaya koyan çerçeveyi oluşturmaktadır. Bu varsayımlar, olayın türü ve etki alanı ne olursa olsun; yürütülen tüm faaliyetlerinin ortak bir kabul ve öngörü üzerinden planlanmasını ve kapasite ile ihtiyaç analizlerinin rasyonel bir temele dayandırılmasını amaçlamaktadır.

Özel varsayımlar ise TAMP kapsamında hazırlanan il ve ilçe afet müdahale planları ile ulusal ve yerel düzey afet grubu planlarında ilgili senaryo kapsamında afet ve acil durumdan etkilenmesi öngörülen yerlerin tehlikeleri, kırılabilirliği, maruziyeti ve yürütülecek afet ve acil durum müdahale hizmetlerine özgü riskler göz önünde bulundurularak belirlenir.

Planların hazırlanmasında dikkate alınacak temel varsayımlar şunlardır:

- a. Muhtemel afetin geçmiş yıllarda o bölgede meydana gelen en büyük çaplı afetten daha büyük ve yaygın olabileceği, geçmişte bilinen afet hasarı olmasa dahi afet tehlike haritalarında yer alan olası afetlerin meydana gelebileceği,
- b. Küresel ısınma, iklim değişikliği ve kuraklık gibi yavaş gelişen olayların süreç içinde daha önceden hiç yaşanmamış sonuçlar oluşturabileceği,
- c. Heyelan, kaya düşmesi, çığ, yangın, patlama, kimyasal sızma, akaryakıt veya petrol sızıntısı ve gaz kaçakları gibi ikincil afetlerin meydana gelebileceği, aynı anda birden fazla olaya müdahale edilmesi gerekebileceği,
- ç. Hasar gören bina sayısının fazla olabileceği, açıkta kalan ailelerin barınma problemlerinin artabileceği,
- d. Afet ve acil durumdan etkilenen yerlerde ve bu yerlerin dışında ulaşım talebinin artabileceği,
- e. Ulaşım yollarında ve tesislerinde hasarlar meydana gelebileceği, ulaşımın bir süre aksayabileceği veya durabileceği,
- f. Barajların, santrallerin, akaryakıt depo ve tesisleri ile diğer önemli bina ve tesislerin hasar görebileceği veya tamamen yıkılabileceği, bu hasarlardan kaynaklanan can ve mal kayıplarının olabileceği,
- g. İletişim ve haberleşme sistemlerinin kesintiye uğrayabileceği,
- ğ. Elektrik, doğal gaz, içme suyu, arıtma ve kanalizasyon tesisleri gibi teknik altyapıların ağır hasar görebileceği ve çalışamaz hale gelebileceği, bu durumun susuzluğa ve salgın hastalıklara yol açabileceği, ısınma, aydınlatma ve enerji sorunlarının ortaya çıkabileceği,
- h. Afet ve acil durumların mesai veya tatil günlerinde, kış veya yaz şartlarında ve günün her saatinde meydana gelebileceği,
- ı. Hasarın tahmin edilenden daha fazla olabileceği,
- i. İnsanların enkaz altında kalabileceği veya tahmin edilenden fazla enkaz altında kurtarılmayı bekleyen insanların olabileceği,
- j. Kuvvetli artçı veya başka depremler sonucunda binaların hasar düzeyinin artabileceği hatta yıkılabileceği,
- k. Gıda, ilaç, ısınma ve barınma gibi temel ihtiyaçların karşılanmasında zorluklar yaşanabileceği,
- l. Kamu binası, sağlık ve eğitim tesisleri gibi kritik tesislerin hasara uğrayabileceği veya yıkılabileceği,
- m. Görevli personel ve ailelerinin de afet ve acil durumdan etkilenebileceği,
- n. Afet ve acil durumdan etkilenen yerlerde görevlendirilen ekiplerin de barınma, ısınma, yiyecek ve içecek ihtiyaçlarının olabileceği,

-TASLAK-

- o. Afet ve acil durumdan etkilenen yerlerde asayiş sorunlarının ve toplumsal olayların olabileceği,
- ö. Yiyecek, içecek, giyecek ve barınma gibi acil yardım ihtiyaçlarının belirlenmesinde ve temininde acil yardım süresinin belirlenen süreden fazla olabileceği,
- p. Kış ve yaz şartlarının genel hayatı etkileyecek derecede olumsuz geçebileceği, yaz aylarında gerçekleşen bir afetin etkilerinin kış aylarında da devam edebileceği,
- r. Afetin ve ikincil afetlerin etki alanının birden fazla ili kapsayacak büyüklükte olabileceği, bu nedenle destek illerin de yardımına ihtiyaç duyulabileceği,
- s. Dezavantajlı grupların ve yabancı uyruklu kişilerin etkilenebileceği,
- ş. Kontrolsüz nüfus hareketlerinin olabileceği,
- t. KBRN tehdit ve tehlikelerinin olabileceği,
- u. Karantina önlemlerinin gerekebileceği,
- ü. Tahliye ve yerleştirme gerekebileceği,
- v. Kültürel ve tarihi mirasın etkilenebileceği
- y. Komşu ülkelerde yaşanabilecek afetlerin ülkemizi de etkileyebileceği,
- z. Yaşanan afetler sonrası ekonomik krizlerin tetiklenebileceği,
- aa. Yeraltı ve yüzey su kaynaklarının kullanımının riskli hale gelebileceği,
- bb. Tarım alanlarının ve ürünlerinin kirlenmiş olabileceği,
- cc. Hayvan varlığının doğrudan veya dolaylı yollarla tehlikeli maddelere maruz kalmış olabileceği,
- çç. Deprem, denizaltı heyelan veya meteor çarpması sonucunda oluşabilecek dev dalgaların (tsunami) kıyılarda yıkıma ve can kaybına yol açabileceği, varsayılr.

BÖLÜM 2.

Müdahale Aşamaları, Seviyeleri, Koordinasyon Birimleri ve Yönetimi, Afet Lojistiği, Servislerin Yönetimi, 112 Acil Çağrı Merkezleri ve İzleme

2.1. Müdahale Aşamaları

TAMP, ulusal ve yerel düzeyde müdahale yönetimini ve organizasyon sistemini açıklamaktadır. Etkili müdahale yönetimi; hazırlık, müdahale ve ön iyileştirme olmak üzere üç aşamadan oluşur.

2.1.1. Hazırlık Çalışmaları;

- a. Mevcut kaynakları belirlemek,
- b. Plan yapmak,
- c. Organize olmak,
- ç. Malzeme, ekipman ve araçları hazırlamak,
- d. Kapasite geliştirmek ve yeni teknolojilerden yararlanmak,
- e. Erken uyarı ve ikaz sistemlerini kurmak, geliştirmek ve test etmek,
- f. Eğitim ve tatbikatlar düzenlemek,
- g. Genel değerlendirme aşamalarından oluşmaktadır.

2.1.2. Müdahale Çalışmaları;

- a. Haber alma
 - b. Koordinasyon
 - c. Operasyon ve lojistik
 - ç. Toparlanma
 - d. Raporlama
- aşamalarından oluşmaktadır.

2.1.3. Ön İyileştirme Çalışmaları

Müdahale organizasyon yapısında ön iyileştirme çalışmalarına ilişkin afet gruplarının görev ve sorumluluklarından bahsedilmektedir. Ön iyileştirme afet gruplarının çalışmaları, iyileştirme çalışmalarına altlık teşkil eder.

Ön iyileştirme çalışmaları arasında yer alan barınma hizmetleri acil barınmadan kalıcı barınmaya kadar olan süreci, hasar tespit hizmetleri ise afet etkisi belirleme, ilk hasar tespit ve itiraz hasar tespit aşamalarını içeren ve hak sahipliği aşamasına kadar olan tüm süreçleri kapsamaktadır. TAMP kapsamındaki planlarda ve yapılacak hazırlıklarda bu hizmetlerin bütünlüğü korunarak süreçlerin devamlılığı göz önünde bulundurulur.

Müdahalenin ardından gelen normal hayata dönüşü ve uzun vadeli yeniden yapılanmayı kapsayan, sonraki afetlere ilişkin risklerin azaltıldığı iyileştirme sürecine ilişkin faaliyetler ise Türkiye Afet Sonrası İyileştirme Planı (TASİP) kapsamında yürütülür.

2.2. Müdahale Seviyeleri

Müdahale seviyeleri, olay etki seviyesine göre dört gruba ayrılmıştır. Olay etki seviyesine göre müdahale seviyelerindeki destek durumu Tablo 2 “Olay Etki Seviyesine Göre Müdahale Koordinasyonu ve Yönetimi”nde gösterilmiştir.

Tablo 2’de gösterilen olay seviyeleri koordinasyonun ve organizasyonun düzeyini belirler. Başkanlık Afet ve Acil Durum Yönetim Merkezi, afet ve acil durum olayı sonrası, il afet ve acil durum yönetim merkezinden aldığı ilk ve tamamlayıcı bilgiler doğrultusunda yardım taleplerini olay türü ve seviyesine göre değerlendirerek olay etki seviyesini belirler.

Afet ve acil durumda müdahale için il imkanlarının yeterli olduğu hallerde, olay etki seviyesi “1” olarak belirlenir ve ilgili il ve ilçe afet ve acil durum yönetim merkezleri faaliyete geçer. Başkanlık Afet ve Acil Durum Yönetim Merkezi gelişmeleri takip eder ve değerlendirir. Olay seviyesi belirlenir, ancak ilan edilmez. Gerekli görülen hallerde Başkanlık Afet ve Acil Durum Yönetim Merkezi, ihtiyaç duyulan afet gruplarının kapasitesini yönlendirir.

Afet ve acil durumun yalnızca gerçekleştiği ilde etkili olduğu, komşu ve yakın illeri etkilemediği veya sınırlı etkilediği ve ilin kapasitesinin yeterli olmadığı durumlarda olay etki seviyesi “2” olarak belirlenir ve yalnızca ilgililere duyurulur.

Olay türü ve ölçeğine göre sırasıyla il ve ilçe afet ve acil durum yönetim merkezleri ve Tablo 6’da yer alan Seviye 2 destek illeri, afet ve acil durumdan etkilenen yere talimat beklemeksizin hareket eder. İhtiyaç halinde mülki idare amiri onayı ile destek illerdeki mevcut hizmetler aksamayacak şekilde tüm kapasite kullanılabilir. Başkanlığın ana çözüm ortağı olduğu afet gruplarının destek il planlaması, Tablo 6. Olay Etki Seviyesi 2 Tablosu’nda belirlenmiştir. Tablo 6’da yer alan tablodan farklı idari yapılanmaya sahip ana çözüm ortakları illerde bulunan idari yapılanmalarına göre bu planlamayı yapar ve talimat beklemeksizin hareket eder. Belediyeler ve il özel idare teşkilatları ise Başkanlığın destek il planlamasına uygun hareket eder. Gerekli görülen hallerde Başkanlık Afet ve Acil Durum Yönetim Merkezi, ihtiyaç duyulan afet gruplarının kapasitesini yönlendirir.

Afet ve acil durumun gerçekleştiği il ile birlikte komşu ve yakın illerin de etkilendiği durumlarda, olay etki seviyesi “3” olarak belirlenir ve ilan edilir. Başkanlık Afet ve Acil Durum Yönetim Merkezi, afet gruplarının ana çözüm ortağı temsilcilerini Başkanlık Afet ve Acil Durum Yönetim Merkezi’ne çağırır. Destek iller talimat beklemeksizin harekete geçerek afet ve acil durumdan etkilenen yerdeki il afet ve acil durum yönetim merkezi koordinasyonunda görev yapar.

Ulusal kapasitenin yeterli gelemeyebileceği afet ve acil durum hallerinde olay etki seviyesi “4” olarak değerlendirilir ve gerektiğinde ihtiyaç duyulan hususlarda uluslararası yardım çağrısında bulunulur.

Olay sonrası gelen bilgilere göre Başkanlık Afet ve Acil Durum Yönetim Merkezi seviye değişikliği yapabilir ve yapılan değişiklik ilan edilir. Afet grupları, müdahale planları doğrultusunda çalışmalarına devam eder.

-TASLAK-

SEVİYE	OLAY ETKİSİ	MÜDAHALE KOORDİNASYONU VE YÖNETİMİ
S1	Yerel imkanlar yeterlidir.	<ul style="list-style-type: none">İlçe afet ve acil durum yönetim merkeziİl afet ve acil durum yönetim merkezi
S2	Destek illerin takviyesine ihtiyaç vardır.	<ul style="list-style-type: none">İlçe afet ve acil durum yönetim merkezleriİl afet ve acil durum yönetim merkeziDestek illerin kapasitesi
S3	Ulusal desteğe ihtiyaç vardır.	<ul style="list-style-type: none">İlçe afet ve acil durum yönetim merkezleriİl afet ve acil durum yönetim merkezleriBaşkanlık Afet ve Acil Durum Yönetim MerkeziBakanlıkların afet ve acil durum yönetim merkezleriUlusal kapasite
S4	Uluslararası desteğe ihtiyaç vardır.	<ul style="list-style-type: none">İlçe afet ve acil durum yönetim merkezleriİl afet ve acil durum yönetim merkezleriBaşkanlık Afet ve Acil Durum Yönetim MerkeziBakanlıkların afet ve acil durum yönetim merkezleriUlusal kapasiteUluslararası destek ve iş birliği

Tablo 2 Olay Etki Seviyesine Göre Müdahale Koordinasyonu ve Yönetimi

2.3. Ulusal Düzeyde Koordinasyon Birimleri

Ulusal düzeyde koordinasyon; Afet ve Acil Durum Kurulu, Başkanlık Afet ve Acil Durum Yönetim Merkezi ile ana çözüm ortağı ve destek çözüm ortağı olan bakanlık, kurum ve kuruluşların afet ve acil durum yönetim merkezleri tarafından sağlanır. Koordinasyon birimlerinin olay etki seviyesine göre koordinasyon düzeyleri ve fonksiyonları Tablo 3'te gösterilmiştir.

2.3.1. Afet ve Acil Durum Kurulu

Yaşanabilecek afet ve acil durumlara yönelik risk faktörlerini belirleyerek öncesinde yapılması gereken koruyucu ve önleyici faaliyetler ile afet ve acil durum sonrasında yapılması gereken çalışmalar hakkında öneriler sunar ve kurumlara rehberlik yapar, afet ve acil durumlara ilişkin politika ve öncelik tekliflerini belirler.

İhtiyaç halinde Kurul, İçişleri Bakanının çağrısı üzerine olağanüstü toplanabilir. Kurulun sekretaryasını Afet ve Acil Durum Yönetimi Başkanlığı yürütür.

2.3.2. Başkanlık Afet ve Acil Durum Yönetim Merkezi

Başkanlık Afet ve Acil Durum Yönetim Merkezi, afet ve acil durumlar ile Başkanlık'tan sorumlu Bakan tarafından acil durum veya afet olarak değerlendirilen diğer olay ve durumlarda; ulusal düzeyde etkin müdahale ve koordinasyonu sağlamak üzere, Başkanlık'tan sorumlu Bakan veya yetkilendireceği bakan yardımcısının başkanlığında, ulusal düzeyde afet gruplarının en az daire başkanı düzeyinde katılımıyla oluşur.

Başkanlık Afet ve Acil Durum Yönetim Merkezinin teşkili, görev ve sorumlulukları ile çalışma usul ve esasları, Afet ve Acil Durum Yönetim Merkezleri Yönetmeliği ile belirlenmiştir.

-TASLAK-

2.3.3. Bakanlık Afet ve Acil Durum Yönetim Merkezi

Bakanlıklarda kurulan Bakanlık Afet ve Acil Durum Yönetim Merkezleri; bakan veya bakan yardımcısı başkanlığında yedi gün, yirmi dört saat çalışma esasına göre faaliyet gösterir. Söz konusu merkezler; Afet ve Acil Durum Yönetim Merkezleri Yönetmeliği'nde belirtilen görevleri yürütür.

Afet gruplarının ana çözüm ortağı olan bakanlık, kurum ve kuruluşların afet yönetim merkezleri bünyesinde ilgili afet grubunun ulusal düzeyde yönetimini sağlamak amacıyla koordinasyon ekipleri teşkil edilir ve afet grubu yöneticisi belirlenir. Ayrıca afet ve acil durumdan etkilenen yerlere destek sağlamak üzere afet grupları tarafından saha destek ekipleri oluşturulur.

	S1	S2	S3	S4
🌊Başkanlık Afet ve Acil Durum Yönetim Merkezi	İzleme ve değerlendirme	İzleme, değerlendirme, koordinasyon	Koordinasyon, izleme, değerlendirme ve yönetim	
🌊Bakanlık Afet Yönetim Merkezleri		İzleme, değerlendirme, koordinasyon	Koordinasyon, saha destek ve yönetim	
🌊İl-İlçe Afet ve Acil Durum Yönetim Merkezleri	Koordinasyon ve operasyon			

Tablo 3. Olay Etki Seviyesine Göre Koordinasyon Düzeyleri ve Fonksiyonları

2.3.4. Helikopter ve Drone gibi Hava Araçlarının Koordinasyonu

Afet ve acil durum halleri ile yaşanması muhtemel afet ve acil durumlara müdahalede kullanılacak helikopter ve drone gibi insanlı ve insansız hava araçlarının seyrüsefer ve eşgüdümünün Afet Nakliye Grubunu desteklemek amacıyla Başkanlık Afet ve Acil Durum Yönetim Merkezi koordinasyonunda; Sivil Havacılık Genel Müdürlüğü, Devlet Hava Meydanları İşletmesi Genel Müdürlüğü, Milli Savunma Bakanlığı Lojistik Genel Müdürlüğü, Tarım ve Orman Bakanlığı Orman Genel Müdürlüğü, Sağlık Bakanlığı Acil Sağlık Hizmetleri Genel Müdürlüğü, Aile ve Sosyal Hizmetler Bakanlığı Sosyal Yardımlar Genel Müdürlüğü, İçişleri Bakanlığı Emniyet Genel Müdürlüğü, Jandarma Genel Komutanlığı ve Sahil Güvenlik Komutanlığının eşgüdümü ile sağlanır.

2.3.5. Afet Lojistiği Hizmetleri

Afet lojistiği hizmetleri; afet öncesi hazırlık, afet anı müdahale ve afet sonrası iyileştirme süreçlerinde ihtiyaç duyulan insan kaynaklarının yönlendirilmesi ile malzeme, ekipman, bilgi ve ulaşım kaynaklarının planlanması, koordine edilmesi, taşınması, depolanması, dağıtılması ve yönetilmesini kapsayan ilgili afet gruplarının eş güdümüyle sağlanan entegre hizmetlerin bütünüdür.

Afet lojistiği hizmetleri; Afet Tahliye ve Yerleştirme Planlama Grubu, Afet Nakliye Grubu, Afet Bilgi ve Kaynak Yönetimi Grubu, Afet Ulaşım Altyapı Grubu, Afet Aynı Bağış Depo Yönetimi ve Dağıtım Grubu, Afet Uluslararası Destek ve İş Birliği Grubu ve Afet Teknik Destek ve İkmal Grubu'nun birlikte çalışması ile sağlanır.

Başkanlıkça ulaşım ve koordinasyon amacıyla gerek görülmesi halinde konu ile ilgili uzmanlar çağrılabilir.

2.4. Ulusal Düzeyde Müdahale Yönetimi

Ulusal Afet Müdahale Sistemi, Türkiye Afet Müdahale Planı ile bu kapsamda hazırlanan ulusal ve yerel düzey planlardan oluşmaktadır. Afet ve acil durum müdahale hizmetlerinin yönetimi, ulusal düzeyde Başkanlıkta ve ana çözüm ortağı bakanlık, kurum ve kuruluşlarda; yerel düzeyde ise valiliklerde ve kaymakamlıklarda oluşturulan afet ve acil durum yönetim merkezi koordinasyonunda TAMP kapsamında gerçekleştirilir.

Afet grupları, koordinasyonundan ve hazırlanmasından sorumlu oldukları ulusal düzey afet grubu planları ile “Müdahale Hizmet Modelleri”ni oluştururlar. Oluşturulan bu modeller, Ulusal Afet Müdahale Sistemi’nin parçalarını teşkil eder. Ulusal düzey afet grupları ile yerel düzey afet grupları arasındaki ilişki, afet ve acil durumdan etkilenen yerlere destek fonksiyonunun icrasıdır.

Ülke genelinde standardın sağlanması amacıyla yerel düzeydeki afet müdahale yönetimi, ulusal düzey tarafından tek model olarak tasarlanır. Ulusal ve yerel düzeyde müdahale yönetim sistemi Şekil 5'te gösterilmiştir.

Ulusal düzeyde müdahale sistemi, ulusal düzeyin yerel düzeye nitelikli destek vermesi üzerine tasarlandığından tüm illerde afet gruplarının kurulması ve çalıştırılması mümkündür.

Afet Uluslararası Destek ve İş Birliği Grubu ve Afet Ulusal ve Uluslararası Nakdi Bağış Grubu yalnızca ulusal düzeyde oluşturulur.

Asgari hiyerarşi ve azami etkinlik esaslarına dayanan, olay türü ve boyutuna göre modüler yapıya sahip müdahale organizasyonunda; operasyon servisi, bilgi ve planlama servisi, lojistik ve bakım servisi ile finans ve idari işler servisi olmak üzere dört servis, Şekil 3’te yer alan “Ulusal Düzey Müdahale Organizasyon Şeması”nda belirtildiği şekilde kurulur.

Müdahale etki seviyesi üç veya dört olarak belirlendiğinde Başkanlık Afet ve Acil Durum Yönetim Merkezi'nde ulusal düzeyde servislerin yönetimi ve koordinasyonu, Bakan veya yetkilendireceği bakan yardımcısı tarafından gerçekleştirilerek “Tablo 6. Olay Etki Seviyesi 2 Tablosu”na bakılmaksızın afet gruplarının ulusal kapasitesi kullanılır.

Afet grubunun yönetimi, bakanlıklarda bakan veya görevlendireceği bakan yardımcısı, kurum kuruluşlarda ise en üst yönetici tarafından gerçekleştirilir. Afet gruplarının çalışmaları, koordinasyon ekipleri tarafından ulusal düzeyde koordine edilir.

Başkanlığın ve afet gruplarının saha destek personeli; afet ve acil durumdan etkilenen yerlerde ivedilikle yerlerini alarak çalışmalara destek olur. Uluslararası yardım çağrısı yapıldığında kabul edilen uluslararası ekipler, afet ve acil durum yönetim merkezleri ve ilgili afet grubunun koordinasyonunda afet ve acil durumdan etkilenen yerlerde çalışmak üzere görevlendirilir.

2.4.1. Operasyon Servisi

Operasyon Servisi, müdahale organizasyonunda Bilgi ve Planlama Servisi'nden aldığı bilgiler doğrultusunda harekete geçen ve planı uygulamaya koyan ilk servistir. Operasyon Servisi on altı afet grubundan oluşur.

Acil Durum Afet Grupları; “Afet Haberleşme Grubu, Afet Ulaşım Altyapı Grubu, Afet Güvenlik ve Trafik Grubu, Afet Yangın Grubu, Afet Arama ve Kurtarma Grubu, Afet Sağlık Grubu, Afet Enerji Grubu ile Afet Tahliye ve Yerleştirme Planlama Grubu” dur.

-TASLAK-

Ön İyileştirme Afet Grupları; “Afet Barınma Grubu, Afet Beslenme Grubu, Afet Kimliklendirme ve Defin Grubu, Afet Altyapı Grubu, Afet Hasar Tespit Grubu, Afet Tarım Orman Gıda Su ve Hayvancılık Grubu, Afet Psikososyal Destek Grubu ile Afet Enkaz Kaldırma Grubu” dur.

2.4.2. Lojistik ve Bakım Servisi

Müdahalede görev alan afet gruplarına destek olmak amacıyla tesisler kurmak, gerek duyulabilecek malzeme ve ekipman gibi ihtiyaçları temin etmekten sorumlu servistir.

Lojistik ve Bakım Servisi; “Afet Aynı Bağış Depo Yönetimi ve Dağıtım Grubu, Afet Teknik Destek ve İkmal Grubu, Afet Uluslararası Destek ve İş Birliği Grubu ile Afet Nakliye Grubu” olmak üzere dört afet grubundan oluşur.

Afet ve acil durumdan etkilenen yerlere görevlendirilen ekipler en az ilk yetmiş iki saat kendini idame edecek şekilde personel, araç, gereç, barınma, beslenme, hijyen malzemesi gibi lojistik ihtiyaçlarını karşılamakla yükümlüdür. Dolayısıyla her afet grubu afetlere hazırlık kapsamında kendi kendine yetecek şekilde lojistik planlamasını önceden yapar, gerekiyorsa kapasite oluşturur.

Afet ve acil durumdan etkilenen yerlere görevlendirilen ekiplerin barınma, beslenme, hijyen malzemesi ve lojistik ihtiyaçlarının karşılanmasına yönelik faaliyetlerden sorumlu afet grupları, hazırlıklarını tamamladığında ilk yetmiş iki saat süre şartı aranmaksızın hizmet vermeye başlar.

2.4.3. Bilgi ve Planlama Servisi

Bilgi ve Planlama Servisi; medya ve kamuoyunu bilgilendirmeye yönelik çalışmalar ile bilgi toplama, kaynak yönetimi, evrak kayıt, belgeleme ve raporlama ile değerlendirme ve izleme hizmetleri yürüten servistir. “Afet Bilgi ve Kaynak Yönetimi Grubu ile Afet İletişim Grubu” olmak üzere iki afet grubundan oluşur.

2.4.4. Finans ve İdari İşler Servisi

Finans ve İdari İşler Servisi; afet ve acil durumlarda temini gerekli acil ihtiyaçlara yönelik satın alma ve kiralama yapan, nakdi bağışları koordine eden ve meydana gelen iktisadi ile mali kayıplara ilişkin kayıtları tutan servistir. “Afet Satın Alma ve Kiralama Grubu, Afet Ulusal ve Uluslararası Nakdi Bağış Grubu ile Afet Zarar Tespit Grubu” olmak üzere üç afet grubundan oluşur.

Afet gruplarının kapasite geliştirme, tatbikat, eğitim ve toplantı gibi hazırlık çalışmaları kapsamında gerek duyabilecekleri finansman ihtiyacı 5018 sayılı Kamu Mali Yönetimi ve Kontrol Kanunu kapsamında, kamu kurum ve kuruluşlarının stratejik planlarının yanı sıra bütçe planlamalarında yer alır.

Genel bütçeli idarelerin afet ve acil durum yönetimi ile ilgili genel bütçeden yapacakları her türlü yatırımlar Başkanlık tarafından izlenir ve koordine edilir. Özel bütçeli kuruluşlar ile mahalli idarelerin kendi bütçelerinde afet ve acil durumlarda kullanılmak üzere, bu kurumlarda belirlenecek tutarda ödenek ayrılabilir.

Acil ihtiyaçların finansal yönetimi ise 5902 sayılı Afet ve Acil Durum Yönetimi Başkanlığı ile ilgili Bazı Düzenlemeler Hakkında Kanunun 23'üncü maddesi ile Afet ve Acil Durum Harcamaları Yönetmeliği hükümleri doğrultusunda yapılır.

İÇİŞLERİ BAKANLIĞI / AFAD
BAŞKANLIK AFET ve ACIL DURUM YÖNETİM MERKEZİ

- Bakanlıklar Afet ve Acil Durum Yönetim Merkezleri
- İl ve İlçe Afet ve Acil Durum Yönetim Merkezleri
- Basın Müşavirliği, Hukuk Müşavirliği, İrtibat Sorumlusu, Güvenlik Sorumlusu



Şekil 3. Ulusal Düzey Müdahale Organizasyon Şeması

2.5. Yerel Düzeyde Müdahale Yönetimi

Yerel düzeyde müdahale çalışmaları illerde vali başkanlığında oluşturulan il afet ve acil durum koordinasyon kurulları ile il afet ve acil durum yönetim merkezleri koordinasyonunda; ilçelerde ise kaymakam başkanlığında oluşturulan ilçe afet ve acil durum koordinasyon kurulları ile ilçe afet ve acil durum yönetim merkezleri koordinasyonunda gerçekleştirilir.

Asgari hiyerarşi, azami etkinlik, olay türü ve boyutuna göre modüler yapıya sahip müdahale organizasyonunda, operasyon servisi, bilgi ve planlama servisi, lojistik ve bakım servisi, finans ve idari işler servisi olmak üzere Şekil 4' te yer alan "Yerel Düzey Müdahale Organizasyonu Şeması"nda belirtildiği şekilde kurulur.

İl düzeyinde oluşturulan servislerde bulunan afet gruplarının koordinasyonu vali tarafından görevlendirilecek vali yardımcısı tarafından gerçekleştirilir. Servislerin koordinasyonu için birden fazla mülki idare amiri görevlendirilebilir. Bu durum planlara yansıtılır.

Başkanlık, ihtiyaç hâlinde vali ile afet gruplarına destek olmak ve danışmanlık yapmak üzere saha destek personeli görevlendirir. Ayrıca afet gruplarının saha destek ekipleri de sorumlu oldukları yerel düzey afet gruplarına destek vermek üzere görevlendirilir.

Afet grubu yöneticisi, ana çözüm ortağı bakanlıklar ile kurum ve kuruluşların taşra teşkilatlarının veya belediyelerin en üst yöneticisidir. Ana çözüm ortağının taşra teşkilatı bulunmadığı hâllerde afet grubu yöneticisi, destek çözüm ortakları arasından vali tarafından görevlendirilir.

Afet ve acil durumdan etkilenen yerlerde il ve ilçe afet ve acil durum yönetim merkezleri içinde ihbar takip masaları ve emniyet, jandarma, sahil güvenlik (teşkili bulunması halinde), askeri birlikler, muhtarlar, il afet ve acil durum müdürlüğü ve diğer kamu kurumları personelinden oluşan gezici ilk tespit ekipleri kurulur. Yapılan tüm saha tespitleri, ihbar takip masasında toplanır ve Başkanlık Afet ve Acil Durum Yönetim Merkezi ile paylaşılır.

2.5.1. Gönüllülerin ve Sivil Toplum Kuruluşlarının Saha Operasyon ve Koordinasyonu

Afet ve acil durumdan etkilenen yerlere görevlendirilen AFAD Gönüllülerinin, afet ve acil durum müdahale hizmetlerinde faaliyet gösteren kamu kurum ve kuruluşlarının gönüllüleri ile akredite olmayan kurum ve kuruluşların koordinasyonu için Başkanlıkça Gönüllü Yönetimi Operasyon ve Koordinasyon Merkezi oluşturulması sağlanır.

Oluşturulan Gönüllü Yönetimi Operasyon ve Koordinasyon Merkezi'nin temsilci/temsilcileri, afet ve acil durum yönetim merkezlerinde görevlendirilir. Gönüllü Yönetimi Operasyon ve Koordinasyon Merkezi'nin kuruluşu, çalışma usul ve esasları ile operasyon prosedürleri Başkanlıkça belirlenir.

AFAD Gönüllüsü olmayan gönüllüler ile akreditasyon uygunluk belgesi bulunmayan kurum ve kuruluşların ilgili afet grupları ile entegrasyonu, lojistik ihtiyaçlarının karşılanması ve yönetimi bu birim tarafından gerçekleştirilir.

2.5.2. Afet ve Acil Durumlarda Muhtarlar Tarafından Yürütülecek Faaliyetler

Muhtarlar;

- a. Afet ve acil durumdan etkilenen kişi sayısını ve hasar durumunu, ilçe afet ve acil durum yönetim merkezlerine ivedilikle bildirir.

- b. Afet ve acil durum toplanma alanları ile acil ve geçici barınma merkezlerine yönlendirme yapılmasına yardımcı olur ve destek gelene kadar mahalle/köy düzeninin korunmasını sağlar.
- c. Mahalle veya köy halkını süreçle ilgili bilgilendirir.
- ç. Afet mahalle irtibat ofisinin yönetiminde görev alır.
- d. Afet gruplarına yürütecekleri afet ve acil durum müdahale hizmetlerinde rehberlik yapar.
- e. Dezavantajlı grupların ihtiyaçlarını belirleyerek yetkililere bildirir.
- f. Kimliklendirme ve defin hizmetleri ile ilgili çalışmalara destek verir.
- g. Afet ve acil durum hallerinde gerçekleşen ölüm olaylarına ilişkin ilgili mevzuat uyarınca verilen görevleri yürütmek.
- ğ. Acil ihtiyaçları tespit ederek ilgili ilçe afet ve acil durum yönetim merkezine bildirir.
- h. Yapılacak yardımların ihtiyaç sahiplerine gereksinimleri gözetilerek dağıtılmasını sağlar ve ilçe afet ve acil durum yönetim merkezine bilgi verir.

2.6. Yerel Düzeyde Koordinasyon Birimleri

Yerel düzeyde koordinasyon il afet ve acil durum koordinasyon kurulu ve ilçe afet ve acil durum koordinasyon kurulu ile il afet ve acil durum yönetim merkezleri ve ilçe afet ve acil durum yönetim merkezleri tarafından Başkanlık Afet ve Acil Durum Yönetim Merkezi ile irtibatlı olarak yürütülür.

2.6.1. İl Afet ve Acil Durum Koordinasyon Kurulu

İl afet ve acil durum koordinasyon kurulu, valinin başkanlığında il afet ve acil durum müdürü, belediye başkanı, il özel idaresi genel sekreteri, garnizon komutanı, afet gruplarından sorumlu il yöneticileri, il milli eğitim müdürü, meteoroloji müdürü, kentsel dönüşüm müdürü, kalkınma ajansı genel sekreteri, 112 acil çağrı merkezi müdürü ve ihtiyaç duyulan diğer il yöneticilerinden oluşur. Uluslararası yardımın gerekli görüldüğü hallerde Dışişleri Bakanlığı temsilcileri diğer illerde de kurula katılabilir. Vali tarafından gerekli görülmesi halinde diğer kurum, kuruluş, üniversite ve sivil toplum kuruluşlarının temsilcileri ve konu ile ilgili uzmanlar çağrılabilir.

İl afet ve acil durum koordinasyon kurulu, yılda en az iki kez toplanır, afet ve acil durum hallerinde ise çağrı ve talimat beklemeksizin il afet ve acil durum yönetim merkezinde toplanır.

İl afet ve acil durum koordinasyon kurulu;

- a. İl afet müdahale planının hazırlanıp hazırlanmadığını incelemek ve uygun ise planı kurul kararı ile onaylamaktan,
- b. Yerel düzey afet grubu planlarını hazırlatmak ve onaylamaktan,
- c. Yerel düzey afet grubu planlarının il afet müdahale planına entegrasyonunu sağlamaktan,
- ç. Afet ve acil durum hazırlıklarını yapmak veya yaptırmak ve alınacak önlemleri belirlemekten,
- d. Yerel düzey olay türü planı hazırlanmasına karar vermek, hazırlamak veya hazırlatmaktan ve onaylamaktan,
- e. Kritik tesislerin oluşturduğu riskleri önlemeye yönelik hazırlık çalışmaları yapmak veya yaptırmaktan,
- f. Afet ve acil durumlara hazırlık için eğitim programlarına karar vermek, eğitim programlarını düzenletmek ve planların uygulanabilirliğini tatbikatlarla değerlendirmekten,

- g. Afet ve acil durum hallerinde; bilgileri değerlendirmek, alınacak önlemleri belirlemek ve il afet müdahale planının uygulanmasını sağlamaktan,
ğ. İl kurtarma ve yardım komitesinin görevlerini de yerine getirmekten,
görevli ve sorumludur.

2.6.2. İl Afet ve Acil Durum Yönetim Merkezi

İllerde vali veya görevlendireceği vali yardımcısının başkanlığında yedi gün yirmi dört saat çalışma esasına göre görev yapar ve sekreteryasını il afet ve acil durum müdürlüğü yürütür.

Ulusal düzeyde müdahale organizasyon şemasında yer aldığı gibi operasyon servisi, bilgi ve planlama servisi, lojistik ve bakım servisi, finans ve idari işler servisi olarak dört temel servis il düzeyinde de teşkil edilir. Servisleri, sorumlu vali yardımcıları koordine eder.

İl Afet ve Acil Durum Yönetim Merkezinin kuruluşu, görev ve sorumlulukları Afet ve Acil Durum Yönetim Merkezleri Yönetmeliği'nde belirlenmiştir.

2.6.3. İlçe Afet ve Acil Durum Koordinasyon Kurulu

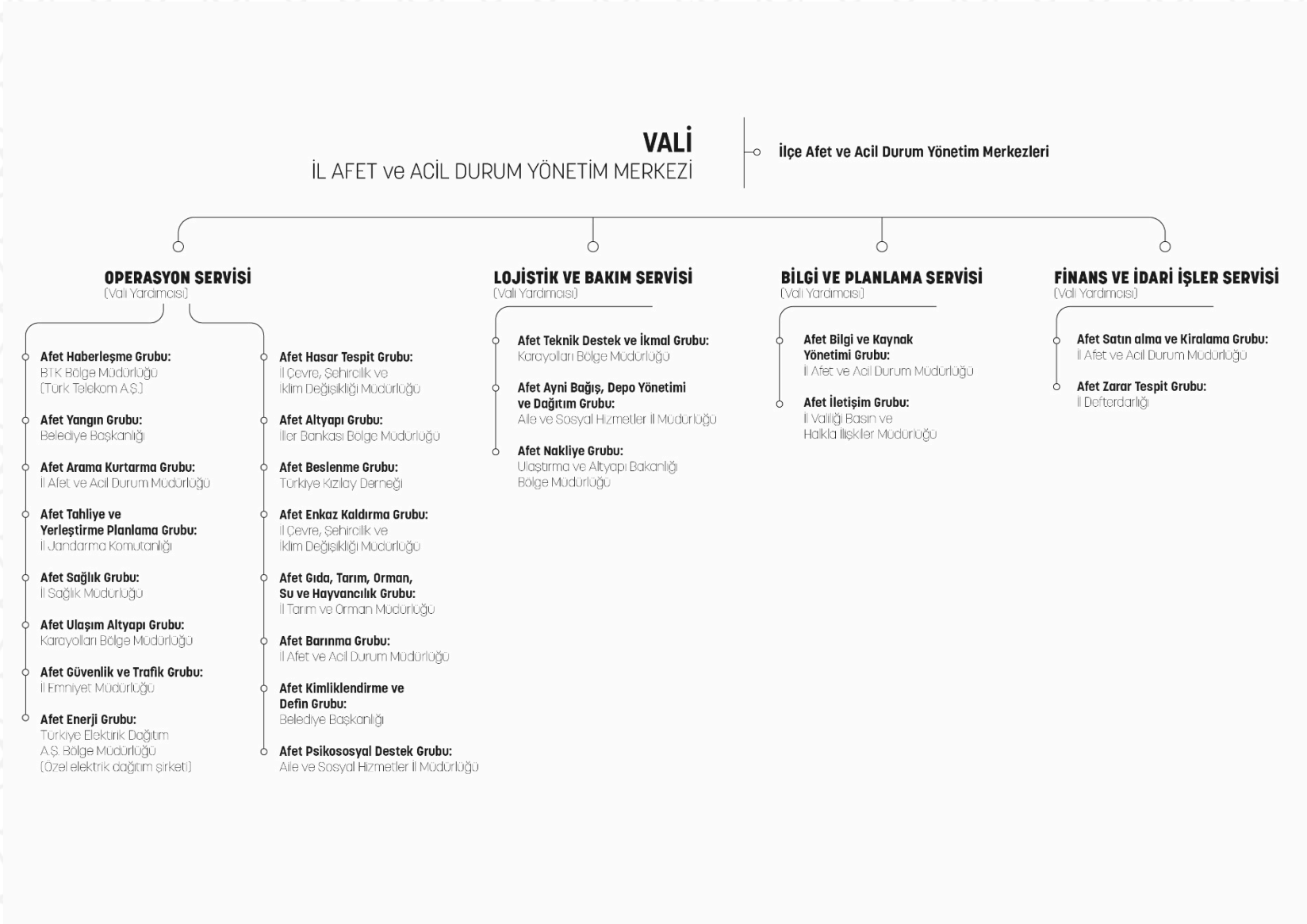
İlçe afet ve acil durum koordinasyon kurulu; kaymakam başkanlığında, ilçe belediye başkanı, ilçe yazı işleri müdürü, ilçe garnizon komutanı, ilçe jandarma komutanı, ilçe emniyet müdürü/amiri, ilçe milli eğitim müdürü, ilçe tarım ve orman müdürü, ilçe müftüsü, ilçe mal müdürü, ilçe sağlık müdürü, ilçe nüfus müdürü, ilçe sosyal yardımlaşma ve dayanışma vakfı müdürü, ilçe gençlik ve spor müdürü ve kaymakam tarafından uygun görülen diğer ilçe kurum/kuruluş yöneticilerinden oluşur. Kaymakam tarafından gerekli görülmesi halinde diğer kurum, kuruluş, üniversite ve sivil toplum kuruluşlarının temsilcileri ve konu ile ilgili uzmanlar çağrılabilir. Kurul yılda iki kez toplanır. Ayrıca ihtiyaç halinde kurul, kaymakamın çağrısı üzerine toplanabilir. Kurulun sekreteryasını ilçe yazı işleri müdürü yürütür. Kaymakam, ilçe afet ve acil durum koordinasyon kurulu tarafından hazırlanan ilçe afet müdahale planını il valisinin onayına sunmakla sorumludur.

İlçe afet ve acil durum koordinasyon kurulu;

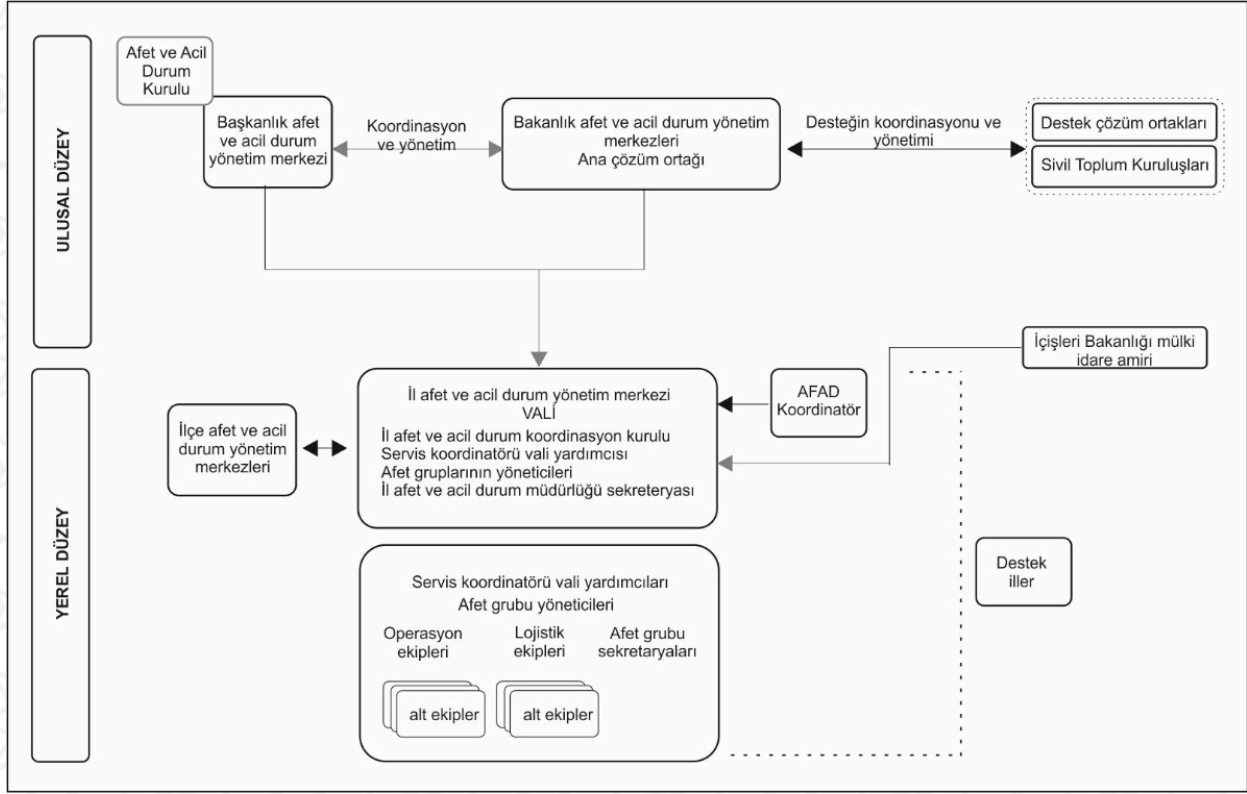
- a. İlçe afet müdahale planını il afet ve acil durum müdürlüğünün görüşü alınarak hazırlamaktan
- b. İlçe afet müdahale planının il afet müdahale planına uyumunu gerçekleştirmekten,
- c. İlçe düzeyinde afet ve acil durum hazırlıklarını yapmak veya yaptırmak ve alınacak önlemleri belirlemekten,
- ç. Kritik tesislerin oluşturduğu riskleri önlemeye yönelik hazırlık çalışmaları yapmak veya yaptırmaktan,
- d. İlçe düzeyinde afet ve acil durumlara hazırlık için eğitim programlarına karar vermek, eğitim programlarını düzenlemek ve planların uygulanabilirliğini tatbikatlarla değerlendirmekten,
- e. Afet ve acil durum hallerinde; bilgileri değerlendirmek, alınacak önlemleri belirlemek, ilçe afet müdahale planının uygulanmasını sağlamaktan,
görevli ve sorumludur.

2.6.4. İlçe Afet ve Acil Durum Yönetim Merkezi

İlçe afet ve acil durum yönetim merkezleri yerel düzeyde koordinasyon birimleri arasında yer alır. İlçe afet ve acil durum yönetim merkezinin kuruluşu, görev ve sorumlulukları Afet ve Acil Durum Yönetim Merkezleri Yönetmeliği'nde belirlenmiştir.



Şekil 4 Yerel Düzey Müdahale Organizasyon Şeması



Şekil 5. Ulusal ve Yerel Müdahale Yönetim Süreci

2.6.5. 112 Acil Çağrı Merkezleri

Afet ve acil durumlarda haberleşmenin temel unsurlarından biri olan 112 Acil Çağrı Merkezleri sistemi, acil haberleşmenin sağlanması için ilk harekete geçen birim olup aynı zamanda il afet ve acil durum yönetim merkezlerinde Bilgi ve Planlama Servisi içinde Afet Bilgi ve Kaynak Yönetimi Grubu'nun da destek çözüm ortağıdır.

İl 112 Acil Çağrı Merkezleri;

- Gelen ihbarlara ait olay türü ve adres bilgilerini anlık ve mükerrer verileri arındırılmış olarak il afet ve acil durum yönetim merkezlerine ileterek koordineli bir şekilde çağrı verilerini paylaşır.
- Gelen ihbarların sınıflandırılmasını yaparak müdahalenin ve koordinasyonun hızlanmasını sağlar,
- Afet ve acil durumdan etkilenen yerlerden gelen ihbarlara ilişkin konum ve olay bilgilerinin ilgili müdahale ekiplerine aktarılmasını sağlar,
- Herhangi bir sebeple cevaplanamayan veya kesilen çağrı olması durumunda arayan kişilere geri dönüş yaparak ekiplerin ihtiyaç sahiplerine ulaşmasını sağlar,
- Vatandaşların güvenli tahliye, toplanma alanı, sağlık hizmetleri gibi destek hizmetlerine erişimine yönelik bilgilendirme süreçlerine destek sağlar,

- f. İl afet ve acil durum yönetim merkezleri ile ilgili kurumlarla paylaşılan çağrı verilerinin operasyonel değerlendirmelerine katkı sağlar,
- g. Afet ve acil durumlara yönelik yerel düzeyde tatbikat ve eğitim çalışmalarına katılım sağlar,

112 acil çağrı merkezine gelen afet ve acil durum ihbarları, Afet Yönetimi ve Karar Destek Sistemi'nde de görüntülenir.

İçişleri Bakanlığı 112 Kriz Yönetim Merkezi;

- a. Çağrı yoğunluğu, altyapı kesintisi veya bölgesel hizmet dışı kalma durumlarında çağrı hizmetinin alternatif merkezler üzerinden kesintisiz yönetilmesine ilişkin teknik ve operasyonel iş ve işlemlerin,
- b. Kurumlar arasında acil çağrı ve olay verilerinin eş zamanlı paylaşımına yönelik iş ve işlemlerin,
- c. Acil çağrı merkezleri verilerinden elde edilen analizlerin ilgili afet ve acil durum yönetim merkezleriyle paylaşılması suretiyle bölgesel ihtiyaç ve vatandaş taleplerine ilişkin destek sağlanması ile ilgili iş ve işlemlerin,
- d. Görev alanıyla ilgili eğitim ve tatbikatlara katılımın,

koordinasyonundan ve afet ve acil durum yönetimi ile afet haberleşmesine ilişkin çalışmalara ve ulusal düzey tatbikatlara katılım sağlamaktan sorumludur.

2.7. İzleme

TAMP'ın izleme sürecinde; Başkanlık, ulusal ve yerel düzeyde planlama, eğitim ve afetlere hazırlık konularında bakanlıkları, kurum ve kuruluşları koordine eder, afet grupları ile afet ve acil durum yönetim merkezlerinin hazırlıklarını ve olay bölgesi çalışmalarını izler ve yönlendirir.

BÖLÜM 3.

Ana ve Destek Çözüm Ortaklarının Görev ve Sorumlulukları

3.1. Ana Çözüm Ortaklarının Görev ve Sorumlulukları

Afet ve acil durumlarda kesintiye uğrayan hizmetlerin kısa sürede sürdürülebilirliğinin sağlanması, bakanlıklar düzeyinde organizasyon ve koordinasyon gerektirdiğinden ulusal düzey afet grupları oluşturulmuş ve her hizmet için ana çözüm ortağı bakanlıklar, kurum ve kuruluşlar belirlenmiştir.

Afet ve acil durum halinde bakanlıklar, sorumluluk alanına giren hizmetleri yerel düzeyde yine ilgili bakanlığın taşra teşkilatları ile sağlamakta olup yerel düzeyde idari yapılanması olmayan bakanlıklar bu plan kapsamında sorumlu olduğu hizmetin yerel düzeyde yürütülmesini sağlamak üzere bağlı, ilgili veya ilişkili kurum, kuruluş ve özel sektörü görevlendirir.

Afet Beslenme Grubunun sorumluluğu Türkiye Kızılay Derneği Tüzüğü'nün ilgili maddeleri gereğince Türkiye Kızılay Derneğince üstlenilir.

Ana çözüm ortağı bakanlık, kurum ve kuruluşlar üstlendiği hizmetin ulusal düzeyde esas sorumlusu olup birlikte çalışacağı destek çözüm ortaklarının rol ve sorumluluklarını belirler.

Ana çözüm ortakları; afet ve acil durumlarda müdahalenin etkin ve koordineli bir şekilde yürütülebilmesi için hem sorumlu oldukları afet grubunun destek çözüm ortaklarıyla hem de diğer afet gruplarıyla toplantılar yapar.

Ana çözüm ortakları; destek çözüm ortaklarıyla birlikte afet grubu planlarını hazırlar, onaylanan planı destek çözüm ortaklarına gönderir, afet ve acil durum müdahale hizmetlerini, hazırlanmış olduğu afet grubu planlarına göre yürütür.

Afet grubu organizasyon yapısı belirlenirken bakanlık, kurum ve kuruluşun idari yapılanması dikkate alınarak hizmetin yürütülmesini koordine etmek amacıyla sadece bir kurum/kuruluş ana çözüm ortağı olarak belirlenir. Bakanlığa bağlı diğer kurum ve kuruluşlar destek çözüm ortağı olarak afet grubunda yer alabilir.

Afet grupları, Başkanlık ile koordinasyon halinde çalışır.

3.1.1. Ana Çözüm Ortaklarının Ulusal Düzeyde Görevleri

- a. Afet grubu organizasyonunu kurmak, yapılacak hizmetin bütününe analiz etmek,
- b. Afet grubu hazırlık ve planlama çalışmalarını yönetmek,
- c. Afet grubu kapasite geliştirme çalışmalarını yürütmek,
- ç. İhtiyaç halinde destek çözüm ortaklarını göreve çağırmak ve bilgilendirmek,
- d. Özel sektör ile çalışarak gerekli kaynakları sağlamak,
- e. Afet ve acil durumlara hazırlık protokollerini yapmak veya yapılmasını sağlamak,
- f. Finansal yönetim çalışmaları ve yapmak,
- g. Personele eğitim verilmesini ve eğitimlerin sürekliliğini sağlamak,
- ğ. Afet gruplarının çalışmalarını desteklemek,
- h. Teknolojik yenilikleri takip etmek,
- ı. Standart operasyon prosedürleri, kontrol listeleri, el kitapçıkları, kılavuzlar, formlar ve talimatlar hazırlamak,
- i. Ulusal düzeyde koordinasyon ve saha destek ekiplerini belirlemek,
- j. Sorumlu oldukları afet grubunun koordinasyon ve saha destek ekiplerinin çalışma esaslarını belirlemek,
- k. Afet grubuna ait iş akış süreçlerinde devamlılığı sağlamak amacıyla temel iş ve pozisyonlar için kritik iş gücü, makine ve sistemleri belirlemek, muhtemel ihtiyaçları göz önünde bulundurarak destek il planlaması yapmak.
- l. Başkanlığın talebi halinde afet grubunun müdahale çalışmalarına yönelik faaliyetlerini değerlendirerek Başkanlığa raporlamak.

3.1.2. Ana Çözüm Ortaklarının Yerel Düzeyde Görevleri

- a. Afet grubunun hazırlık ve planlama çalışmalarını yönetmek,
- b. Operasyon ve lojistik ekiplerinin çalışmaları için sabit ve seyyar tesisler ile görevlileri belirlemek,
- c. Operasyon ve lojistik ekiplerinde çalışacak personeli destek çözüm ortakları ve diğer afet grupları ile koordinasyonu sağlayarak görevlendirmek,

- d. Mevcut kapasite ve kaynakların etkin ve verimli bir şekilde kullanılmasını sağlamak.
- e. Yerel düzeyde afet grubu tarafından yürütülen müdahale çalışmalarına ilişkin kayıtları tutmak ve ulusal düzey afet grubunun talebi halinde yapılan çalışmaları raporlamak.

3.2. Destek Çözüm Ortaklarının Görevleri

Afet gruplarında ana çözüm ortağı olan bakanlıklar ile kurum ve kuruluşların koordinasyonunda görev alan destek çözüm ortaklarının bu plan kapsamındaki görevleri aşağıda belirtilmiştir.

Destek çözüm ortağı olduğu afet grubunun;

- a. Plan hazırlık çalışmalarına katılmak.
- b. İhtiyaç halinde personel, araç, gereç, ekipman kapasitesini harekete geçirmek.
- c. Afet ve acil durum müdahale hizmetlerine katılmak.
- ç. Bu plan kapsamında yürüteceği faaliyetlerde, eğitilmiş personelin sürekliliğini ve ana çözüm ortağı tarafından düzenlenen eğitim ve tatbikatlara katılım sağlamak.
- d. Diğer afet gruplarının çalışmalarını desteklemek.
- e. Koordinasyon, operasyon ve lojistiğini güçlendirmek için gerekli teknolojik yenilikleri takip etmek.
- f. Diğer ana çözüm ortaklarının ve mülki idare amirlerinin talebi halinde ihtiyaca yönelik envanter bilgilerini paylaşmak.
- g. Bu plan kapsamında yer alan hizmetlere ilişkin olarak, ana çözüm ortağı tarafından iletilen talepleri yerine getirmek.
- ğ. Afet ve acil durumlarla ilgili hazırlık, müdahale ve iyileştirme çalışmalarını ana çözüm ortaklarının koordinasyonunda yürütmek.

3.2.1. Adalet Bakanlığı

- a. Ceza infaz kurumlarında bulunan tutuklu ve hükümlülerin tahliyelerinin yapılmasından,
- b. Afetzedelerin kimliklendirme iş ve işlemlerini yürütmekten,
- c. Kimliği belirsiz cesetler için fotoğraf, parmak izi ve deoksiribonükleik asit (DNA) örneği alınmasının sağlanmasından ve defin işlem kayıtlarının kontrolünden,
- ç. Kendini ifade edemeyen bireylerin kimliklerinin tespitinden,
- d. Kayıp yetişkin veya çocuklarla ilgili araştırma ve soruşturma işlemlerinin yürütülmesinden,
- e. Adli emanet birimlerinin oluşturulmasından,
- f. Güvenlik, arama ve kurtarma, bilgi ve kaynak yönetimi, kimliklendirme, zarar tespit ve hasar tespit müdahale hizmetlerine destek sağlamaktan, sorumludur.

3.2.2. Çalışma ve Sosyal Güvenlik Bakanlığı

- a. Başkanlığın talebi üzerine ihtiyaç duyulan iş gücünü öncelikle temin etmekten,
- b. Afet ve acil durumun etkili olduğu yerlerde çalışma hayatının düzenlenmesinden,
- c. Bilgi ve kaynak yönetimi, yangın, psikososyal destek, zarar tespit ve hasar tespit müdahale hizmetlerine destek sağlamaktan,

sorumludur.

3.2.3. Dışişleri Bakanlığı

- a. Yardıma gelen yabancı uluslararası kuruluşların ve ekiplerin koordinasyonu ve yönlendirilmesinde gerekli desteği sağlamaktan,
 - b. Uluslararası insani yardım ve müdahale faaliyetlerinin Başkanlığın talep ve ihtiyaç tespitleri temelinde yönlendirilmesine yardımcı olmaktan,
 - c. Başkanlık tarafından temin edilen bilgi ve verileri gerekli hallerde ve Başkanlıkça uygun görülecek çerçevede yabancı ülkeler ve uluslararası kuruluşlara aktarmaktan
 - ç. Sahada görev alacak İçişleri Bakanlığı tarafından 04/11/2004 tarih ve 5253 sayılı Dernekler Kanunu'nun 5 inci maddesince izin verilen yabancı sivil toplum kuruluşları ve gönüllülerin, Başkanlıkça belirlenecek kural ve esaslar temelinde akreditasyon süreçlerine destek vermektan,
 - d. Başkanlıkça yapılacak ihtiyaç tespitleri doğrultusunda yurt dışından ayni ve nakdi yardım toplanması ve ülkemize sevki sürecinin koordinasyonunu sağlamaktan,
 - e. Afet hallerinde başlatılan insani yardım kampanyaları kapsamında Başkanlık adına yurt dışında ayni ve nakdi yardım toplamaktan,
 - f. İhtiyaç halinde Başkanlık adına yurt dışından her türlü acil yardım malzemesini tedarik etmekten ve ülkemize gönderilmesini sağlamaktan,
 - g. İhtiyaç halinde yabancı ülkelere gelecek sahra hastanelerinin kurulması sürecini Sağlık Bakanlığı ile koordine etmekten,
 - ğ. Olay etki seviyesine göre Türkiye'de bulunan vatandaşları hakkında bilgi almak isteyen yabancı ülke vatandaşlarının iletişime geçebileceği irtibat noktaları oluşturmaktan,
 - h. Olay etki seviyesine göre gerekli bilgileri Başkanlıktan alarak uluslararası yardım çağrısı formatında Dışişleri Bakanlığı Yurtdışı Teşkilatı aracılığıyla uluslararası topluma duyurmaktan,
 - ı. Ülkemizde mukim yabancı temsilcilikler ve uluslararası kuruluşlarda çalışan diplomatik temsilcilere ve bakmakla yükümlü oldukları aile üyelerine uluslararası kriz ve afet zamanlarında koruma ve tahliye imkanlarını sağlamaktan,
 - i. Yardıma gelecek ve vizeye ihtiyaç duyacak yabancılara vize genel hükümleri kapsamında dış temsilciliklerce re'sen vize verilmesinden,
 - j. Bilgi ve kaynak yönetimi, iletişim, yangın, güvenlik, ulusal ve uluslararası nakdi bağış, uluslararası destek ve iş birliği, kimliklendirme, ayni bağış, depo yönetimi ve dağıtımını ile tahliye ve yerleştirme planlama müdahale hizmetlerine destek sağlamaktan,
- sorumludur.

3.2.4. Gençlik ve Spor Bakanlığı

- a. Afetzedelerin ve müdahalede görevli personelin barınma ve beslenmesine destek olmaktan,
- b. Tahliye edilen ve yükseköğrenim gören öğrencilerin sağlık, beslenme, barınma ve nakliye gibi ihtiyaçlarının ilgili afet grupları ile koordineli olarak karşılanmasını sağlamaktan,
- c. Beslenme, barınma, hasar tespit, zarar tespit, tahliye ve yerleştirme planlama, bilgi ve kaynak yönetimi, psikososyal destek ile ayni bağış, depo yönetimi ve dağıtımını müdahale hizmetlerine destek sağlamaktan,

sorumludur.

3.2.5. Kültür ve Turizm Bakanlığı

- a. Kültür varlığı tahliyesinden,
- b. Kültür varlığından kaynaklı yıkıntıların ayrıştırılması ve depolama alanlarının belirlenmesinden,
- c. Kültür varlıklarında kurtarma için kapasite oluşturmaktan,
- ç. Müze ve ören yerlerinde müdahale ve koordinasyon için ekiplerin oluşturulmasından,
- d. Taşınır ve taşınmaz kültür varlıklarının hasar ve zarar tespitleri ile restorasyon çalışmalarının yapılmasının sağlanmasından,
- e. Hasar tespit, zarar tespit, enkaz kaldırma, güvenlik, barınma, beslenme, bilgi ve kaynak yönetimi, tahliye ve yerleştirme planlama, psikososyal destek ile ulusal ve uluslararası destek ve iş birliği müdahale hizmetlerine destek sağlamaktan, sorumludur.

3.2.6. Milli Eğitim Bakanlığı

- a. Bünyesindeki öğrencilerin ve kursiyerlerin afet bilincinin geliştirilmesinden,
- b. Yurtlarda ve okullarda bulunan öğrencilerin tahliyesini sağlamaktan,
- c. Tahliye edilen öğrencilerin sağlık, beslenme, barınma ve nakliye gibi ihtiyaçlarının ilgili afet grupları ile koordineli olarak karşılanmasını sağlamaktan,
- ç. Geçici barınma alanlarının yönetimini sağlamaktan,
- d. Afetzedeler ile görevli personelin barınma ve beslenmesine destek olmaktan,
- e. Arama ve kurtarma, beslenme, barınma, tahliye ve yerleştirme planlama, bilgi ve kaynak yönetimi, hasar tespit, zarar tespit, psikososyal destek, aynı bağış, depo yönetimi ve dağıtım müdahale hizmetlerine destek sağlamaktan, sorumludur.

3.2.7. Milli Savunma Bakanlığı

- a. Askeri birlik ve komutanlıkların afet ve acil durum planlamalarının bu Plan gereğince hazırlanan afet müdahale planlarına uyumlu olacak şekilde yapılmasını sağlamaktan,
- b. Bu plan kapsamında yürütülecek müdahale hizmetlerinde ihtiyaç duyulan askeri unsurların belirlenmesi ve gerekli planlamaların yapılarak görevlendirilmesinden,
- c. Afet ve acil durumlarda askeri alan dışına askeri unsur görevlendirmelerinde, birliklerin görev bölgesine nakli için öncelikle askeri imkanların kullanılmasını sağlamaktan,
- ç. İlk müdahalenin askeri unsurlar tarafından yapılması halinde, ana çözüm ortağı olay bölgesine geldiğinde görevine ana çözüm ortağının koordinasyonunda devam etmekten,
- d. Müdahale hizmetlerinde görev alan askeri unsurların görev bölgesinden ayrılışlarının hareket ihtiyaçları durumunun, ilgili kuvvet komutanlığı ile koordine edilerek sorumlu mülki amir onayıyla gerçekleştirmesinden,
- e. Enkaz kaldırma, haberleşme, güvenlik ve trafik, yangın, arama ve kurtarma, sağlık, tahliye ve yerleştirme planlama, nakliye, aynı bağış, depo yönetimi ve dağıtım, barınma, beslenme, hasar tespit, zarar tespit, teknik destek ve ikmal, bilgi ve kaynak yönetimi müdahale hizmetlerine destek sağlamaktan,

sorumludur.

Ayrıca afet ve acil durumun meydana geldiği veya muhtemel olduğu yerde ya da civarında bulunan en yakın birlik ve komutanlıklar, seferberlik ve savaş hali dışında, acil yardım süresince, vali ve kaymakamlar tarafından kendilerinden istenecek yardımları üstlerinden emir beklemeksizin ve gecikmeksizin 7269 sayılı Kanun kapsamındaki mükellefiyetin bir gereği olarak yerine getirir. Acil hallerde sözlü olarak yapılan bu talepler, sonradan usulüne göre yazılı şekle dönüştürülür.

3.2.8. Sanayi ve Teknoloji Bakanlığı

- a. Sanayi bölgelerinde standartlara uygun yeterli alet ve ekipmanla donatılmış müdahale ekipleri kurulmasından ve bu ekiplerin afet ve acil durumlarda faaliyet gösterecekleri alanlarda eğitim almalarını sağlamaktan,
 - b. Sanayi ihtiyaçlarının karşılanmasından,
 - c. Enerji, yangın, arama ve kurtarma, hasar tespit, bilgi ve kaynak yönetimi, teknik destek ve ikmal ile zarar tespit müdahale hizmetlerine destek sağlamaktan,
- sorumludur.

3.2.9. Ticaret Bakanlığı

- a. Ekonomik analiz yapmaktan,
 - b. Uluslararası yardımlar ile yardım personeli ve ekipmanlarının ülkeye giriş ve çıkışlarında sınır geçiş prosedürlerini, vergi muafiyeti ve diğer uygulamalar ile kolaylaştırarak gümrük işlemlerinin en kısa zamanda tamamlanmasından,
 - c. Barınma, yangın, arama ve kurtarma, bilgi ve kaynak yönetimi, uluslararası destek ve iş birliği, aynı bağış, depo yönetimi ve dağıtım, tarım, orman, gıda, su ve hayvancılık, zarar tespit ve hasar tespit müdahale hizmetlerine destek sağlamaktan,
- sorumludur.

3.2.10. Bilgi Teknolojileri ve İletişim Kurumu Başkanlığı

- a. Başkanlık veya valiliğin talebi üzerine afet ve acil durumdan etkilenen kişiler ile sınırlı olmak üzere bu kişilere ait iletişim araçlarının konum bilgilerini ilgili mevzuat çerçevesinde paylaşmaktan,
 - b. Haberleşme hizmeti veren operatörlere ulaşan taleplerin yerine getirilmesinin ve etkilenen yerlerde yeterli kapasitede mobil ve yedek haberleşme sistemlerinin ivedilikle kurulmasının sağlanmasından,
 - c. İletişim, haberleşme ile bilgi ve kaynak yönetimi müdahale hizmetlerine destek sağlamaktan,
- sorumludur.

3.2.11. Diyanet İşleri Başkanlığı

- a. Dini ve manevi destek hizmetlerini sağlamaktan,
 - b. Geçici barınma alanlarının yönetiminde görev almaktan,
 - c. Barınma, psikososyal destek, defin, tahliye ve yerleştirme planlama, bilgi ve kaynak yönetimi, ulusal ve uluslararası nakdi bağış ve beslenme müdahale hizmetlerine destek sağlamaktan,
- sorumludur.

3.2.12. Göç İdaresi Başkanlığı

- a. Göç alanına ilişkin politika ve stratejileri uygulamak, bu konularla ilgili kurum ve kuruluşlar arasında koordinasyon sağlamak, yabancıların Türkiye'ye giriş ve Türkiye'de kalışları, Türkiye'den çıkışları ve sınır dışı edilmeleri, uluslararası koruma sağlananlar, geçici koruma sağlananlar ve insan ticareti mağdurlarının korunmasıyla ilgili iş ve işlemleri yürütmekten,
- b. Bilgi ve kaynak yönetimi, barınma, tahliye ve yerleştirme planlama, kimliklendirme ve defin ile uluslararası destek ve iş birliği müdahale hizmetlerine destek sağlamaktan, sorumludur.

3.2.13. Milli Saraylar İdaresi Başkanlığı

- a. Kendisine bağlı saray, müze, köşk, kasır ve fabrikalar ile bunlara bağlı taşınır ve taşınmaz kültür varlıklarının tahliyesinden, kültür varlığından kaynaklı yıkıntıların ayrıştırılmasından,
- b. Depolama alanlarının belirlenmesinden, koordinasyon için ekiplerin oluşturulmasından,
- c. Afet ve acil durumlarda korunmasından, önleyici tedbir alınmasından,
- ç. Taşınır veya taşınmaz kültür varlıklarının hasar ve zarar tespitlerinin yapılmasından sorumludur.

3.2.14. Türkiye Radyo Televizyon Kurumu Genel Müdürlüğü ve Anadolu Ajansı

- a. Afet İletişim Grubu ile iş birliği içerisinde kamuoyunu düzenli olarak bilgilendirmek üzere yayın yapmaktan,
- b. Afet İletişim Grubuna teknik destek ve personel desteği sağlamaktan,
- c. Bilgi ve kaynak yönetimi, haberleşme, ulusal ve uluslararası nakdi bağış ile iletişim müdahale hizmetlerine destek sağlamaktan, sorumludur.

3.2.15. Yükseköğretim Kurulu Başkanlığı

- a. Üniversitelere bağlı yurtlar ile hizmet binalarının ilgili afet grupları ile birlikte tahliyesini sağlamaktan,
- b. Üniversitelerde tahliye edilen personel ve öğrencilerin sağlık, beslenme, barınma ve nakliye gibi ihtiyaçlarının ilgili afet grupları ile koordineli olarak karşılanmasını sağlamaktan,
- c. Afet sonrasında yükseköğretim hizmetlerinin sürekliliğini sağlamaktan,
- ç. Sağlık, hasar tespit, zarar tespit, psikososyal destek, bilgi ve kaynak yönetimi, barınma ve beslenme müdahale hizmetlerine destek sağlamaktan, sorumludur.

3.3. Ortak Görev ve Sorumluluklar

Ana ve destek çözüm ortakları, sorumlu oldukları afet grubu planlarının ve olay türü planlarının hazırlanmasından sorumludur.

- a. Ana ve destek çözüm ortakları TAMP'ta ve kapsamında hazırlanan planlarda belirlenen görev ve sorumlulukları yerine getirmekle yükümlüdür.
- b. Bakanlıklar ile kurum ve kuruluşlar; müdahale hizmetlerine ilişkin Başkanlığın koordinasyonunda yapılacak her türlü çalışmada il ve ilçe afet ve acil durum yönetim merkezlerine ivedilikle destek olmakla, afet ve acil durum hallerine yönelik hazırlık, planlama ve kapasite geliştirme çalışmaları yapmakla, afet ve acil durum halinde kullanılabilecek ülke düzeyinde kaynakları tespit etmekle, afetlerde görevlendirilecek personeli eğitmek ve sürekliliğini sağlamakla yükümlüdür.
- c. Ana ve destek çözüm ortakları, TAMP kapsamında sorumlu ve görevli oldukları afet grupları için belirlenen görevleri yerine getirmekten ayrı ayrı sorumludur.
- ç. Kurum ve kuruluşlar, afet ve acil durum hallerinde görev ve sorumluluk alanlarıyla ilgili hizmetlerin aksamaması için gerekli tedbirleri alır.
- d. Haberleşme aracı ve ulaştırma imkanları bulunan sivil ve askeri kurum ve kuruluşlar, afet ve acil durumlarla ilgili haber ve gelişmeleri 112 acil çağrı merkezine derhal bildirir.
- e. Bütün resmi, özel radyo ve televizyon kuruluşları ile yazılı basın, internet medyası; afet ve acil durum hallerinde vatandaşların doğru bilgilendirilmesini sağlamak üzere gerekli hassasiyet ve özeni göstermekten sorumludur. Bu kapsamda, kamuoyunun bilgilendirilmesi ile afet ve acil durum halinin duyurulması, Afet İletişim Grubu koordinasyonunda yapılır.
- f. Hizmete girecek geçici barınma alanlarında teknik altyapı çalışmalarının yapılması, bu alanlarda taşkın riski oluşturacak akarsu yataklarının ıslahı ile sel kontrolüne yönelik çalışmalar, Başkanlığın veya valinin talebi üzerine ilgili bakanlıklar ile kurum ve kuruluşlarca öncelikle yapılır.
- g. Bakanlıklar ile kurum ve kuruluşlar hizmet binalarında ikincil afetlere sebep olabilecek elektrik, doğal gaz, temiz su ve atık su sistemleri, salgın hastalık ile diğer afet riskleri için gerekli önlemlerin alınmasından sorumludur.
- ğ. Ana ve destek çözüm ortakları, sorumlu oldukları afet gruplarına ait iş akış süreçlerinde devamlılığı sağlamak amacıyla temel iş ve pozisyonlar için kritik iş gücü, makine ve sistemleri belirler ve afet ve acil durum sonrası oluşması muhtemel ihtiyaçları göz önünde bulundurarak yedekleme planlamasını yapar.
- h. Ana ve destek çözüm ortakları, sorumlu oldukları afet gruplarının afet ve acil durum müdahale hizmetlerine ilişkin asgari standartlarını belirler.
- ı. Ana ve destek çözüm ortakları, görev aldıkları afet gruplarının faaliyet alanlarıyla ilgili sorumluluklarını yerine getirirken olayın etki seviyesinden ve türünden bağımsız olarak iş ve işlemleri yerine getirirler.
- i. Gönüllülüğü ve AFAD gönüllülüğünü özendirici ve teşvik edici çalışmalar yapar, gönüllülere eğitim ve teçhizat gibi ihtiyaçları konusunda destek verir ve

gönüllülerin müdahale süreçlerine katılımını sağlar.

5018 Sayılı Kamu Mali Yönetimi ve Kontrol Kanunu III Sayılı Cetvel’de yer alan düzenleyici ve denetleyici kurumlar afet ve acil durum hizmetlerinin zamanında eksiksiz yapılmasını sağlayıcı düzenlemelere öncelik verirler ve afet anında sorumlulukları altındaki sektörlerin afet yönetimine katkı vermelerini sağlarlar. Kamu imtiyaz sözleşmelerinde var olan afet ve acil durum yükümlülüklerinin ilgililerince yerine getirilmesini takip ederek afet müdahale hizmetlerini yapan birimlere destek olurlar.

Müdahale çalışmaları sonrası, Ulusal Afet Müdahale Sistemi’ne yönelik yapısal değişiklik önerileri ile tecrübe paylaşımını içeren bilgi ve belgeler ilgili afet gruplarınca hazırlanır ve Başkanlığa iletilir. İletilen bilgi ve belgeler Başkanlıkça rapor hâline getirilir. Ayrıca Hazine ve Maliye Bakanlığı tarafından Afet Zarar Tespit Raporu, Aile ve Sosyal Hizmetler Bakanlığı tarafından psikososyal analiz, Ticaret Bakanlığı tarafından ekonomik analiz yapılır.

3.4. Afet Gruplarının Ana ve Destek Çözüm Ortakları ile Görev ve Sorumlulukları

AFET GRUBU	ANA ÇÖZÜM ORTAĞI	DESTEK ÇÖZÜM ORTAKLARI	GÖREV VE SORUMLULUKLARI
Afet Altyapı Grubu	<p>Çevre, Şehircilik ve İklim Değişikliği Bakanlığı</p> <p>Afet ve acil durumdan etkilenen yerlerde su, kanalizasyon ve arıtma tesisi gibi hatları ile bu hizmetlere ilişkin arıtma tesislerinde meydana gelen hasarı tespit etmek, acil onarımını yaptırmak ve en kısa sürede bu hizmetlerin normale dönmesini sağlamaya yönelik koordinasyondan sorumludur.</p>	<ul style="list-style-type: none">• Enerji ve Tabii Kaynaklar Bakanlığı• İçişleri Bakanlığı,• Tarım ve Orman Bakanlığı,• Ulaştırma ve Altyapı Bakanlığı,• Belediyeler ve özel idareler• Özel sektör	<ol style="list-style-type: none">1. Afet ve acil durumlardan etkilenen yerlerde; içme suyu teminine ilişkin iletim ve şebeke hatları ile içme suyu arıtma tesisleri, kanalizasyon hatları ile atık su arıtma tesisleri, ayrıca bu sistemlere ait atık işleme tesislerinden oluşan teknik altyapıların acil onarımlarını yaptırmak ve bu altyapıların kesintisiz hizmet vermesini sağlamak.2. İçme suyu ve atık su altyapısına ilişkin önemli ve kritik tesislerin kısa sürede devreye girmesini sağlamak.3. İçme suyu klorlama çalışmasının yapılmasını sağlamak.
Afet Arama ve Kurtarma Grubu	<p>Afet ve Acil Durum Yönetimi Başkanlığı</p> <p>Afet ve acil durumlarda arama ve kurtarma hizmetlerine yönelik koordinasyonla birlikte KBRN olayları ile ilgili müdahale çalışmalarını yürütmeye yönelik koordinasyondan, tehlikeli maddelerle ilgili müdahale çalışmalarına destek olmaktan sorumludur.</p>	<ul style="list-style-type: none">• Adalet Bakanlığı• Enerji ve Tabii Kaynaklar Bakanlığı,• İçişleri Bakanlığı,• Ulaştırma ve Altyapı Bakanlığı,• Sanayi ve Teknoloji Bakanlığı,• Çevre, Şehircilik ve İklim Değişikliği Bakanlığı,• Tarım ve Orman Bakanlığı,• Ticaret Bakanlığı,• Sağlık Bakanlığı,• Milli Eğitim Bakanlığı,• Milli Savunma Bakanlığı,• Savunma Sanayii Başkanlığı,• Belediyeler ve özel idareler,• Türkiye Bilimsel ve Teknolojik Araştırma Kurumu,• Üniversiteler,	<ol style="list-style-type: none">1. Arama ve kurtarma türünü belirlemek, arama ve kurtarma çalışmalarını yürütmek için ihtiyaç duyulacak personel, ekipman, araç gereç ve malzeme tespitini yapmak, temin etmek.2. Afetzedeler için arama ve kurtarma çalışmalarının yürütülmesini sağlamak.3. Kurtarma çalışmalarına yönelik keşif hizmetlerini yapmak.4. Ulusal ve uluslararası arama ve kurtarma ekiplerini afet ve acil durumdan etkilenen yerlere yönlendirmek ve koordinasyonu sağlamak.5. Kurum/kuruluş hizmet binaları, enkaz haline gelen diğer binalar ve tesisler gibi yerlerde arama ve kurtarma çalışmalarını belirlenecek öncelik sırasına göre yapmak.6. Müdahale ekiplerini ve ekipmanlarını hazır tutmak.7. KBRN olaylarında keşif-tespit, arama-kurtarma, dekontaminasyon ve numune alma faaliyetlerini yürütmek.8. Afet durumunda ortaya çıkan KBRN kirliliğini izlemek, oluşabilecek riskleri ve çevreye vereceği zararların boyutunu belirlemek ve gereken önlemlerin alınmasını sağlamak.9. Meydana gelebilecek ikincil afet durumlarına yönelik gereken tedbirleri almak.10. Tehlikeli maddeler nedeniyle oluşabilecek riskleri bertaraf etmek üzere ilgililere destek olmak.

-TASLAK-

AFET GRUBU	ANA ÇÖZÜM ORTAĞI	DESTEK ÇÖZÜM ORTAKLARI	GÖREV VE SORUMLULUKLARI
		<ul style="list-style-type: none">• Özel sektör,• Sivil toplum kuruluşları,	
Afet Aynı Bağış, Depo Yönetimi ve Dağıtım Grubu	<p>Aile ve Sosyal Hizmetler Bakanlığı</p> <p>Afetzedelere yapılan yurt içi ve yurt dışı aynı bağışların değerlendirmesini yaparak uygun olanların teslim alınması, toplanması, depo hizmetlerinin yürütülmesi ve dağıtımına yönelik koordinasyondan sorumludur.</p>	<ul style="list-style-type: none">• Çevre, Şehircilik ve İklim Değişikliği Bakanlığı,• Dışişleri Bakanlığı,• Gençlik ve Spor Bakanlığı,• İçişleri Bakanlığı,• Milli Eğitim Bakanlığı,• Milli Savunma Bakanlığı,• Tarım ve Orman Bakanlığı,• Ticaret Bakanlığı,• Ulaştırma ve Altyapı Bakanlığı,• Sağlık Bakanlığı,• Sanayi ve Teknoloji Bakanlığı• Türkiye Kızılay Derneği,• Belediyeler ve özel idareler,• Sivil toplum kuruluşları• Özel sektör	<ol style="list-style-type: none">1. Aynı bağış yardımlarının standartlarını ve dağıtım kriterlerini belirlemek.2. Aynı bağış depolarını belirlemek.3. Gıda güvenliği için denetim yaptırmak ve soğuk hava depoları kurdurmak.4. Talep edilen ihtiyaçları ilan etmek ve tedarik zinciri kurmak.5. Afetzedelere gönderilen aynı bağışların önceden belirlenmiş depolarda toplanmasını ve tasnifini sağlamak.6. İleri dağıtım noktaları kurmak ve yönetmek.7. Aynı bağışların kayıtlarını tutmak.8. Gelen talep doğrultusunda yardımların dağıtım merkezlerine iletilmesini sağlamak.9. Yardım dağıtım merkezlerini belirlemek ve çalıştırmak.10. Yardım dağıtım çalışmalarını yürütmek.11. Yurtdışından gelen yardımların kabul noktalarında kayıt ve kabul işlemlerini yaparak ilgili depoya ve ihtiyaç sahiplerine transferini sağlamak.12. Yurtiçinden gönderilen yardımların varış noktalarını belirlemek ve varış noktalarında kabul iş ve işlemlerini yürüterek ilgili depoya ve ihtiyaç sahiplerine transferini sağlamak.
Afet Barınma Grubu	<p>Afet ve Acil Durum Yönetimi Başkanlığı</p> <p>Afet ve acil durumdan etkilenen yerlerde afetzedelerin acil ve geçici barınma hizmetlerine yönelik koordinasyondan sorumludur.</p>	<ul style="list-style-type: none">• Milli Savunma Bakanlığı,• Çevre, Şehircilik ve İklim Değişikliği Bakanlığı,• İçişleri Bakanlığı,• Gençlik ve Spor Bakanlığı,• Aile ve Sosyal Hizmetler Bakanlığı,• Milli Eğitim Bakanlığı,• Ticaret Bakanlığı,• Kültür ve Turizm Bakanlığı,• Tarım ve Orman Bakanlığı• Diyanet İşleri Başkanlığı,• Toplu Konut İdaresi Başkanlığı,• Türkiye Kızılay Derneği,• Belediyeler ve özel idareler• Sivil toplum kuruluşları,• Özel sektör	<ol style="list-style-type: none">1. Konteyner kent, çadır kent alanlarının yer seçim kriterlerini belirlemek, kriterlere uygun yer seçimi yapmak.2. Acil ve geçici barınma merkezlerine ilişkin asgari standartları belirlemek.3. Kamu kurum ve kuruluşlarının acil ve geçici barınma merkezi olarak kullanılması için gereken faaliyetleri yerine getirmek.4. Acil ve geçici barınma ve bakım ünitelerinin altyapısının kurulmasını sağlamak.5. Öncelikle afetzedeler olmak üzere afetzedeler, görevli personel, afet grupları ile birlikte görev yapan akredite sivil toplum kuruluşları ve gönüllülere acil barınma hizmetlerine yönelik çalışmaları yürütmek.6. Öncelikle afetzedeler olmak üzere afetzedeler ve görevli personelin acil barınmaları, temizlik, sağlık ve sosyal ihtiyaçları için gerekli tesislerin hazırlanmasını sağlamak.7. Afet gruplarının konuşlanma alanlarında, talep edilmesi halinde geçici barınmaya yönelik destek sağlamak.8. Acil ve geçici barınma merkezlerindeki afetzedelerin tahliye edilme sırasını belirlemek.9. Acil ve geçici barınma merkezlerinde yangın, su baskını, elektrik kaçağı gibi insan hayatını tehdit edebilecek tehlikelere karşı önleyici tedbirleri almak,

-TASLAK-

AFET GRUBU	ANA ÇÖZÜM ORTAĞI	DESTEK ÇÖZÜM ORTAKLARI	GÖREV VE SORUMLULUKLARI
			<ol style="list-style-type: none">10. Çadır kent, konteyner kent gibi acil barınma merkezlerini koordineli bir şekilde yönetmek, kayıtlarını tutmak.11. Acil ve geçici barınma merkezlerine yerleştirilen vatandaşlara ilişkin sosyodemografik ve dezavantajlılık durumlarına göre kayıt almak.12. Acil ve geçici barınma merkezlerinin yönetim ekiplerinin oluşturulmasını sağlamak.
Afet Beslenme Grubu	Türkiye Kızılay Derneği Afet ve acil durumdan etkilenen yerlerde beslenme hizmetlerine yönelik koordinasyondan sorumludur.	<ul style="list-style-type: none">● Aile ve Sosyal Hizmetler Bakanlığı,● Çevre, Şehircilik ve İklim Değişikliği Bakanlığı,● Gençlik ve Spor Bakanlığı,● İçişleri Bakanlığı,● Kültür ve Turizm Bakanlığı,● Millî Eğitim Bakanlığı,● Millî Savunma Bakanlığı,● Sağlık Bakanlığı,● Tarım ve Orman Bakanlığı,● Diyanet İşleri Başkanlığı,● Yükseköğretim Kurulu Başkanlığı,● Belediyeler ve özel idareler,● Sivil toplum kuruluşları,● Özel Sektör	<ol style="list-style-type: none">1. Görevli personelin ve afetzedelerin beslenme hizmetlerinin yürütülmesi ve koordinasyonunu sağlamak.2. Üretim ve dağıtım noktalarından uzak yürütülen müdahale çalışmalarına katılanlara ilgili afet grubu koordinesinde beslenme hizmeti sunmak,3. Ana ve destek çözüm ortakları tarafından talep edilmesi durumunda yemek üretim tesislerinden sıcak yemek verilmesini sağlamak,4. Afet ve acil durumlar öncesinde kamu ve özel sektöre ait yerel kapasitenin belirlenmesine yönelik çalışmalar yapmak.5. Afet gruplarına ve afet grupları ile birlikte görev yapan sivil toplum kuruluşlarına ve gönüllülere enerji ve besin ögesi gereksinimi artırılmış beslenme hizmeti sunmak.6. Beslenme için gerekli tesislerin tespit edilmesini veya kurulmasını sağlamak.7. Afet ve acil durumdan etkilenen yerlere yiyecek, içecek, su teminini sağlamak.8. Gıda depolama ve dağıtım asgari standartlarını belirlemek.9. Gıda tedarik zincirini kurmak ve dağıtımını yapmak.10. Beslenme dağıtım noktalarını belirlemek.11. Dezavantajlı grupların beslenme ihtiyaçlarını karşılamak.
Afet Bilgi ve Kaynak Yönetimi Grubu	Afet ve Acil Durum Yönetimi Başkanlığı Afet ve acil durumlara ilişkin bilgilerin toplanması, kayıt altına alınması, raporlanması ve afet gruplarının erişim sağlayacağı sistemin oluşturulmasından, elde edilen bilgilerin değerlendirilmesi, izlenmesi ve bilgilerin	<ul style="list-style-type: none">● Tüm kamu kurum ve kuruluşları● Belediyeler ve özel idareler,● Sivil toplum kuruluşları● Özel sektör	<ol style="list-style-type: none">1. Afet ve acil durumdan etkilenen yerlere ilişkin tüm veriye erişim sağlayarak her türlü bilginin toplanmasını sağlamak.2. Elde ettiği bilgileri kayıt altına almak, analiz etmek ve raporlamak.3. Tüm raporlama prosedürleri için hazır formatlar sağlamak4. Tüm prosedürleri yazılı hale getirerek sistematik biçimde kayıt altına almak.5. Vardiya brifingi, bilgi notu gibi bilgileri hazırlamak.6. Sahaya ilişkin yürütülecek çalışmalarda ilk bilgileri derlemek.7. Gelen bilgileri değerlendirerek olay etki seviyesinin belirlenmesine temel teşkil edecek raporlar hazırlamak.8. Afet ve acil durumlara ilişkin gelen bilgiler ışığında müdahale çalışmalarına karar vericilerin yön vermesini sağlamak amacıyla durum tespiti yapmak.9. Coğrafi bilgi sistemleri tabanlı haritalar, veri tabanları, uzaktan algılama konularında gerekli çalışmaları yaparak verileri değerlendirmek.10. Afet grupları tarafından gönderilen bilgi, belge ve raporları değerlendirerek müdahale çalışmalarına ait rapor hazırlamak

-TASLAK-

AFET GRUBU	ANA ÇÖZÜM ORTAĞI	DESTEK ÇÖZÜM ORTAKLARI	GÖREV VE SORUMLULUKLARI
	İlgili birimlere iletilmesinden, ihtiyaç halinde ilave personel, uzman ile taşıt, malzeme, ekipman, sistem ve tesis gibi her türlü taşınır ve taşınmaz kaynak temininin sağlanması ve izlenmesinden sorumludur.		<ol style="list-style-type: none">11. Personel, ekipman, malzeme gibi kullanılan kaynakların görev yerlerine geri dönüş planlamasını yapmak.12. Afet ve acil durum yönetim merkezinin iş süreçlerini izlemek, uyumsuzluklarını tespit etmek ve düzeltici iş ve işlemleri yapmak veya yaptırmak.13. İl afet ve acil durum yönetim merkezleri ile ilçe afet ve acil durum yönetim merkezlerini oluşturmak ve sekreteryaya hizmetlerini yürütmek.14. İl afet ve acil durum yönetim merkezleri ile ilçe afet ve acil durum merkezlerinin kullanılmaması durumunda olması halinde mobil veya alternatif afet yönetim merkezi sistemlerini devreye sokmak.15. İhtiyaç halinde mahalle irtibat ofisleri kurmak ve yönetmek.16. Olaya ilişkin elde ettiği veriler ile meydana gelebilecek diğer olasılıkları hesaplamak ve modellemeler yaparak alternatif stratejiler hazırlamak.17. Afet ve acil durumlarda çalışacak ilave personel, uzman, malzeme, araç gereç, makine, ekipman, sistem ve tesis gibi ihtiyaç tespiti ve temini için taşınabilir veya taşınmaz kaynak yönetimi planlamasını yapmak ve imkanlar dahilinde temin edilmesini sağlayarak takibini yapmak.18. Kullanılan tüm kaynakları kayıt altına almak.19. Kaynak israfını kontrol etmek, denetlemek, iş gücü ve kamu görevlileri takip programını yapmak.20. Müdahale çalışmalarına katılan personelin isimlerinin, çalışma sürelerinin kaydedilmesini ve puantajlarının hazırlanmasını sağlamak.21. Meydana gelen afet ve acil durum sonrası varsa ölü sayısına ait resmi verileri toplamak.
Afet Enerji Grubu	Enerji ve Tabii Kaynaklar Bakanlığı Afet ve acil durumdan etkilenen yerlerde elektrik, doğal gaz vb. enerji hatlarının acil onarımını yaparak en kısa sürede bu hizmetlerin, normale dönmesini sağlamaya yönelik koordinasyondan sorumludur.	<ul style="list-style-type: none">• Çevre, Şehircilik ve İklim Değişikliği Bakanlığı,• Milli Savunma Bakanlığı• Sanayi ve Teknoloji Bakanlığı,• Tarım ve Orman Bakanlığı,• Ulaştırma ve Altyapı Bakanlığı,• Türkiye Odalar Borsalar Birliği,• Türkiye Belediyeler Birliği,• Sivil toplum kuruluşları,• Özel sektör	<ol style="list-style-type: none">1. Etkilenen elektrik, doğal gaz gibi enerji ile ilgili altyapı tesislerinin acil onarımını yapmak, yaptırmak ve devamlı hizmet vermesini sağlamak.2. Gereken noktalarda, mobil jeneratör, seyyar aydınlatma gibi acil çözümler sunmak.3. Acil ve geçici barınma ve bakım ünitelerinin aydınlatma, ısıtma ve soğutma tesislerine enerji vermek.4. Önemli ve kritik enerji tesislerinin kısa sürede devreye girmesini sağlamak.5. Afet ve acil durumdan etkilenen yerlere akaryakıtın ulaştırılmasını sağlamak.6. Akaryakıt teminine ilişkin kaynakları belirlemek.7. Afet ve acil durum yönetim merkezleri ve afet gruplarına enerji desteği vermek.8. Etkilenen elektrik santralleri, şebekeler, boru hatları, rafineriler gibi enerji altyapılarını belirleyerek, hastaneler, acil barınma alanları, su arıtma tesisleri ve iletişim ağları gibi kritik hizmetleri önceliklendirip enerji arzının yönetilmesini sağlamak,9. Diğer afet gruplarının jeneratör, akaryakıt veya LPG ihtiyaçlarının karşılanmasını sağlamak.

-TASLAK-

AFET GRUBU	ANA ÇÖZÜM ORTAĞI	DESTEK ÇÖZÜM ORTAKLARI	GÖREV VE SORUMLULUKLARI
Afet Enkaz Kaldırma Grubu	Çevre, Şehircilik ve İklim Değişikliği Bakanlığı Afet ve acil durumdan etkilenen yerlerde enkazın kaldırılmasına yönelik koordinasyondan sorumludur.	<ul style="list-style-type: none">• Enerji ve Tabii Kaynaklar Bakanlığı,• İçişleri Bakanlığı,• Kültür ve Turizm Bakanlığı,• Tarım ve Orman Bakanlığı,• Ulaştırma ve Altyapı Bakanlığı• Yatırım İzleme ve Koordinasyon Başkanlıkları,• Belediyeler ve özel idareler,• Sivil toplum kuruluşları,• Özel Sektör	<ol style="list-style-type: none">1. Yıkılması gereken hasarlı binaların yıkılması, yıktırılması ve enkazın kaldırılmasını sağlamak.2. Yıkım çalışmalarında teknik altyapıların korunması için gerekli tedbirleri almak.3. Enkaz döküm alanlarını belirlemek.4. Enkaz döküm alanlarının tespitinde, tabiat varlıkları ile doğal sit alanları başta olmak üzere korunması gereken alanları göz önünde bulundurmak.5. Enkaz döküm alanlarında güvenliğin sağlanması amacıyla izleme sistemleri kurmak.6. Arama ve kurtarma çalışmaları bittikten sonra bina, tesisler ve çevredeki enkazın kaldırılmasını sağlamak.7. Kültür varlıklarının yerinde muhafaza veya enkaz kaldırma prosedürlerinin uygulanmasını sağlamak.
Afet Güvenlik ve Trafik Grubu	İçişleri Bakanlığı Afet ve acil durumlarda güvenlik ve trafiğin sağlanmasına yönelik koordinasyondan sorumludur.	<ul style="list-style-type: none">• Adalet Bakanlığı,• Dışişleri Bakanlığı,• Ulaştırma ve Altyapı Bakanlığı,• Kültür ve Turizm Bakanlığı,• Milli Savunma Bakanlığı,• Milli İstihbarat Teşkilatı Başkanlığı,• Özel güvenlik kuruluşları	<ol style="list-style-type: none">1. Asayiş, can ve mal güvenliğini sağlamak, kamu düzenini bozabilecek, hizmetin yapılışını ve sürdürülmesini engelleyebilecek faaliyetlere mani olmak.2. Kritik tesislerin, yapıların, işyerlerinin, araç ve gereçlerin emniyetini ve güvenliğini sağlamak.3. İhtiyaç duyulan özel güvenlik görevlileri dahil güvenlik personelinin yönetimini yapmak ve tüm araç, gereçleri ile birlikte bölgeye sevkini sağlamak.4. Afetzedelere yardım malzemesi dağıtımını yapan kurum ve kuruluşların görevlerini kolaylaştıracak şekilde asayiş sağlamak, yardım dağıtımını suistimal edecek kişi veya grupları tespit ederek gerekli önlemleri almak.5. Afet ve acil durumdan etkilenen yerlerde çalışanlar ile acil ve geçici barınma merkezlerinin güvenliğini sağlamak.6. Sahibi tespit edilemeyen kıymetli menkullerin koruma altına alınmasını sağlamak.7. Kendini ifade edemeyen bireylerin kimlik tespiti yapılmaya kadar gerekli gözetim ve muhafaza altında tutmak ile kimlik tespiti yapılan bireylerin ailelerine ya da ilgili birimlere teslimini yapmak.8. Kayıp yetişkin veya çocuklarla ilgili araştırma ve soruşturma işlemlerinin yürütmek.9. Kayıp şahıslara ait bilgileri toplamak ve karşılaştırmak,10. İnsan ticaretinin önlenmesine yönelik tedbir almak ve insan ticareti ile mücadele etmek,11. Genel kamu düzeni ve devlet güvenliği aleyhine faaliyet gösteren şahıs, grup ve terör örgütlerinin faaliyetlerinin engellenmesine yönelik çalışmalar yapmak, güvenlik ve istihbarat çalışmaları hakkında rapor hazırlayarak ilgililere iletmek.12. Taşınabilir milli servet, kıymetli evrak ve kültürel varlıkların güvenlik ve koruma altına alınmasını sağlamak.13. Sorumluluk alanlarındaki sınır güvenliği, mülteci akınları ve diğer nüfus hareketleri konusunda gerekli tedbirleri almak.

-TASLAK-

AFET GRUBU	ANA ÇÖZÜM ORTAĞI	DESTEK ÇÖZÜM ORTAKLARI	GÖREV VE SORUMLULUKLARI
			<ol style="list-style-type: none">14. Belirlenmiş riskli yerlere, yıkımı yapılacak ve eşya tahliyesi yapılacak binalara yetkisiz kişilerin girmesini önlemek.15. Hasarlı ve ağır hasarlı binalardan afetzedelerin eşyalarını alması için izin verilmesi durumunda kontrollü giriş-çıkışı sağlamak.16. Kullanılabilir yollarda trafik akışkanlığını sağlamak ve trafiği gerektiği şekilde yönetmek.17. Afet ve acil durum hizmetlerinde kullanıldığı bildirilen araçların geçiş üstünlüğünü sağlamak.18. Afet ve acil durum hizmetlerinde görevlendirilen AFAD araçları, mobil afet koordinasyon araçları, arama ve kurtarma araçları, elektronik haberleşme araçları, iş makineleri, ikram araçları, mobil mutfaklar ve fırınlar, mobil jeneratör araçları, acil durum aydınlatma araçları, akaryakıt tankerleri, elektrik altyapı müdahale araçlarının afet ve acil durumdan etkilenen yerlere öncelikli girişleri için gerekli tedbirleri almak,19. Uluslararası yardım ekiplerinin olay yerine, belirlenen güzergâhlardan güvenli şekilde ulaşımını sağlamak.20. Halka, trafik ve devriye ekipleriyle tahliye duyurusunun yapılmasına destek vermek ve afetzedeleri afet ve acil durum toplanma alanlarına yönlendirmek.21. Afet ve acil durumdan etkilenen yerlerin girişlerine mobil yol uygulama noktalarını oluşturmak.22. Yetkili makamlarca alınacak karar doğrultusunda afet ve acil durumdan etkilenen yerlere gidecek sivil araçların çıkış yapılan ilde görevli/ kayıt belgelerinin kontrolünü yaparak trafiğe çıkış iznini sağlamak.23. Tahliye güzergahları ile afet ve acil durumdan etkilenen yerlere gelecek yardımlar için kullanılan güzergahların çakışmasını engellemeye yönelik trafiği düzenlemek,24. Refakatsiz çocuklara yönelik gerekli işlemleri ilgili afet grupları ile koordine etmek,25. Afet ve acil durumdan etkilenen yerlere gönderilen aynı bağışlar için sorumluluk sahası esasına göre il giriş ve çıkışlarında gerekli güvenlik ve trafik tedbirlerini almak.
Afet Haberleşme Grubu	Ulaştırma ve Altyapı Bakanlığı Afet ve acil durumlarda ulusal ve yerel düzeyde sürekli ve güvenli haberleşmenin sürdürülmesine yönelik koordinasyondan sorumludur.	<ul style="list-style-type: none">• İçişleri Bakanlığı,• Milli Savunma Bakanlığı,• Sağlık Bakanlığı,• Tarım ve Orman Bakanlığı,• Afet ve Acil Durum Yönetimi Başkanlığı,• Türkiye Radyo Televizyon Kurumu Genel Müdürlüğü,• Türksat Uydu Haberleşme Kablo TV ve İşletme Anonim Şirketi,• Türkiye Kızılay Derneği,	<ol style="list-style-type: none">1. Mevcut haberleşme kaynaklarını belirlemek ve kurumlar arası entegrasyonu sağlamak.2. Afet alanındaki faal iletişim tesislerini belirlemek.3. Geçici iletişim tesisleri kurmak, koordine etmek ve işletmek.4. Haberleşme trafiği nedeniyle santrallerin hizmet dışı kalmasını önlemek.5. Başkanlığın talebi üzerine afet ve acil durum hizmetlerine ilişkin haberleşmeye öncelik tanınmasını temin etmek üzere gerekli önlemleri almak.6. Afet ve acil durumdan etkilenen yerlerde afet ve acil durum haberleşmesini sağlamak üzere alternatif sistemler kurmak ve işletmek.7. İkaz ve alarm sistemlerini işler halde tutmak.8. İkaz ve alarm haberlerinin halka duyurulması için gereken çalışmaları yapmak.9. Hasar gören aktarıcılarının, rölelerin tamirini/yenilenmesini sağlamak.

-TASLAK-

AFET GRUBU	ANA ÇÖZÜM ORTAĞI	DESTEK ÇÖZÜM ORTAKLARI	GÖREV VE SORUMLULUKLARI
		<ul style="list-style-type: none">• Sivil toplum kuruluşları,• Özel sektör	
Afet Hasar Tespit Grubu	<p>Çevre, Şehircilik ve İklim Değişikliği Bakanlığı</p> <p>Afet ve acil durumdan etkilenen yerlerde, su, kanalizasyon, arıtma gibi teknik altyapı ve yapı stokunda meydana gelen yaklaşık ön hasar boyutunu ivedilikle belirlemek ve hasar tespit hizmetlerini yapmaya yönelik koordinasyondan sorumludur.</p>	<ul style="list-style-type: none">• Hasar tespiti ve yıktırılması gereken binaların tespitinde çalışabilecek personele sahip tüm bakanlıklar, kurum ve kuruluşlar,• Ulaştırma ve Altyapı Bakanlığı,• Tarım ve Orman Bakanlığı• Türk Mühendis ve Mimar Odaları Birliği	<ol style="list-style-type: none">1. Afet ve acil durumdan etkilenen yerlerde ilgili mevzuat çerçevesinde bina ve bina türü yapıların, teknik altyapı ve kritik tesislerin hasar tespitini yapmak, yaptırmak ve üst makamları bilgilendirmek.2. Acil yıktırılması gereken binaları tespit etmek.3. Tespiti yapılan bina verilerini talep edilmesi halinde ilgili afet grupları ile paylaşmak.4. Hasarlı yapılara girmek için yapılan talepleri değerlendirmek ve karara bağlamak,
Afet İletişim Grubu	<p>İletişim Başkanlığı</p> <p>Afet ve acil durumlara ilişkin kamuoyunun doğru bir şekilde bilgilendirilmesi için stratejik iletişim, medya, basın ve halkla ilişkileri yürütmeye yönelik koordinasyonu sağlamaya ve dezenformasyonla mücadele etmeye yönelik koordinasyondan sorumludur.</p>	<ul style="list-style-type: none">• Afet ve Acil Durum Yönetimi Başkanlığı,• Anadolu Ajansı,• Bilgi Teknolojileri ve İletişim Kurumu,• Radyo ve Televizyon Üst Kurulu,• Türkiye Radyo Televizyon Kurumu Genel Müdürlüğü,• Türkiye Kızılay Derneği,• Erişim Sağlayıcılar Birliği,• Bakanlıkların basın müşavirlikleri,• Ulusal ve yerel basın yayın kuruluşları,• Dijital medya platformları	<ol style="list-style-type: none">1. İletişim konusunda koordinasyonu sağlamak.2. Afet ve acil durumlarda medya iletişimi hizmetlerinin usul ve esaslarını belirlemek.3. Afet ve acil durum süreçlerinde yazılı, görsel ve dijital medya unsurlarıyla ilişkileri düzenlemek.4. Kurumlar arası, afet ve acil durumlardan etkilenen yerler ile kamuoyu arasında sağlıklı bilgi akışını sağlayacak bir sistem oluşturmak.5. Afet ve acil durumlara ilgili kamuoyuna doğru, etkin, hızlı ve koordineli bilgi akışını sağlamak.6. Afet ve acil durumlardan kaynaklanabilecek sıkıntılarla ilgili yerinde ve zamanında yapılacak basın açıklamaları ile kamuoyunda konuyla ilgili yanlış bilgi ve değerlendirmeleri azaltmak, kaos ve panik ortamını ortadan kaldırmak, halkı sakinleştirmek.7. Gelen bilgilerin kamuoyuyla paylaşımının eşgüdümünü sağlamak, haber ve bilgilerdeki çelişkileri en aza indirmek.8. Halkın güvenliği için alınması gereken tedbirleri kamuoyu ile paylaşmak.9. Bilgi paylaşımını güvenilir tek kaynaktan gerçekleştirmek.10. Afet ve acil durumlar öncesinde erken uyarı kapsamında halkı kısa mesajla bilgilendirmek.11. Paydaş kurum ve kuruluşlar ile yerel ve ulusal medya ile iş birliğinde bulunmak.12. Afet ve acil durumlarda medya iletişimi hizmetlerinin esaslarını belirlemek.

-TASLAK-

AFET GRUBU	ANA ÇÖZÜM ORTAĞI	DESTEK ÇÖZÜM ORTAKLARI	GÖREV VE SORUMLULUKLARI
			13. Yerel düzey afet iletişim grubu planı, valiliklerin basın ve halkla ilişkiler müdürlüklerince hazırlanır.
Afet Kimliklendirme ve Defin Grubu	<p>Çevre, Şehircilik ve İklim Değişikliği Bakanlığı</p> <p>Afet ve acil durumlarda vefat edenlerin kimliklendirme ve defin işlemlerine yönelik koordinasyondan sorumludur.</p>	<ul style="list-style-type: none">• Adalet Bakanlığı,• Aile ve Sosyal Hizmetler Bakanlığı,• Dışişleri Bakanlığı,• İçişleri Bakanlığı,• Sağlık Bakanlığı,• Diyanet İşleri Başkanlığı,• Belediyeler ve özel idareler• Sivil toplum kuruluşları,• Özel sektör	<ol style="list-style-type: none">1. Vefat edenlerin kimliklerini tespit etmek.2. Afet ve acil durumlarda vefat edenlerin takip edilmesi amacıyla kayıt tutulmasını, bileklik takılmasını ve gerektiğinde kimliklendirme işlemi sonrası bileklik numarası ile eşleştirilmesini sağlamak,3. Vefat edenlere ait ölüm raporlarını ve defin bilgilerini ilgili birimlere iletmek.4. Cenazelerin bozulmasını önlemek için gerekli tedbirleri almak ve bu amaçla kullanılacak soğuk hava depolarını tespit etmek, düzenlemek ve yönetmek.5. Defin işlemleri için cenaze nakil araçları, seyyar cenaze yıkama aracı, kefen, tabut, ceset torbası, insan gücü gibi ihtiyaçların tedariki ile ilgili planlamaları ve gerekli dini hazırlıkları yapmak.6. Hayatını kaybeden yabancı ülke vatandaşlarının kimliklendirme, defin veya ülkelerine gönderilmelerine yönelik planlama yapmak.7. Cenazelerin toplu defin yerlerini tespit etmek.8. Devlet koruması altındayken vefat eden çocuklar ile yaşlı ve bakıma ihtiyaç duyan vatandaşların kimlik tespitini yapmak.9. İzinsiz definleri önlemek üzere mezarlıklarda tedbir almak,10. Yerel düzey Afet Kimliklendirme ve Defin Grubu planı, ilgili belediyelerce hazırlanır.
Afet Nakliye Grubu	<p>Ulaştırma ve Altyapı Bakanlığı</p> <p>Afet ve acil durumlarda personel, afetzedede ve kaynakların nakliye hizmetlerinden, uluslararası yardımların ve yardım ekiplerinin ülkeye girişlerinden nihai varış noktasına kadar ve ekiplerin geri</p>	<ul style="list-style-type: none">• İçişleri Bakanlığı,• Milli Savunma Bakanlığı,• Tarım ve Orman Bakanlığı,• Türk Hava Yolları Anonim Ortaklığı,• Türkiye Kızılay Derneği,• Sivil toplum kuruluşları,• Özel havayolu şirketleri,• Belediyeler ve özel idareler,• Türkiye Odalar ve Borsalar Birliği,• Özel sektör	<ol style="list-style-type: none">1. Afet ve acil durumdan etkilenen yerlerde görev alacak öncelikli personelin, araç, gereç ve malzemelerin naklini sağlamak.2. Görevli personelin konuşlanma alanı ile operasyon alanı arasındaki naklini sağlamak.3. Afetzedelerin acil ve geçici barınma alanı veya merkezlerine naklini sağlamak.4. Yurt dışından gelen yardım malzemelerinin toplandığı depolardan, yardım dağıtım merkezlerine nakliyesini sağlamak.5. İş makinelerinin operasyon alanına naklini sağlamak.6. Afet ve acil durumdan etkilenen yerlere nakliye hizmeti kapsamında görevlendirilen araçlara gerekli işaretlemelerin yapılmasını sağlamak.7. Afet ve acil durumdan etkilenen yerlere nakliye hizmeti kapsamında görevlendirilen araçların yönetimini ve takibini sağlamak.8. Kültür varlıklarının nakliyesini sağlamak.9. Tahliye edilenlerin nakliye işlemlerini yapmak.

-TASLAK-

AFET GRUBU	ANA ÇÖZÜM ORTAĞI	DESTEK ÇÖZÜM ORTAKLARI	GÖREV VE SORUMLULUKLARI
	dönüşlerinde nakliye sürecine yönelik koordinasyondan sorumludur.		
Afet Psikososyal Destek Grubu	Aile ve Sosyal Hizmetler Bakanlığı Afet ve acil durumdan etkilenen yerlerde psikososyal destek hizmetlerine yönelik koordinasyondan sorumludur.	<ul style="list-style-type: none">• Çalışma ve Sosyal Güvenlik Bakanlığı,• Gençlik ve Spor Bakanlığı,• İçişleri Bakanlığı,• Kültür ve Turizm Bakanlığı,• Milli Eğitim Bakanlığı,• Sağlık Bakanlığı,• Diyanet İşleri Başkanlığı,• Afet ve Acil Durum Yönetimi Başkanlığı,• Türkiye Kızılay Derneği,• Yükseköğretim Kurulu Başkanlığı,• Belediyeler ve özel idareler,• Sivil toplum kuruluşları,• Özel sektör	<ol style="list-style-type: none">1. Psikososyal destek hizmetlerinde yer alacak bütün personele kapasite geliştirme eğitimlerinin verilmesini sağlamak.2. Afet Psikososyal Destek Grubu'nun ihtiyaç duyacağı lojistik kapasiteyi sağlamak.3. Afet ve acil durumdan etkilenenlerin acil ihtiyaçlarını tespit etmek ve bu ihtiyaçların ilgili afet gruplarına bildirilmesini sağlamak.4. Refakatsiz çocuklar ile engelli ve yaşlıların tespitini yapmak.5. Afet ve acil durumdan etkilenenlere ve dezavantajlı gruplara özel uzmanlaşmış psikososyal müdahale çalışmaları yapmak.6. Afet ve acil durumdan etkilenenlerin gündelik hayata uyum sürecini kolaylaştırmak için sosyal iyileştirme etkinliklerinin yapılmasını sağlamak.7. Afet ve acil durumdan etkilenenlerin ihtiyacı olması halinde ilgili sosyal hizmet model ve uygulamalarından faydalanmasını sağlamak.8. Afet ve acil durumlarda görevli personele, çalışana destek hizmeti sağlamak.9. Gelir kaybını telafi edici ve meslek icrasının devamlılığını destekleyici çalışmalar yapmak.10. Afet ve acil durumlar sonrasında psikososyal analiz hazırlamak.
Afet Sağlık Grubu	Sağlık Bakanlığı Afet ve acil durumlarda olay yerindeki medikal kurtarma, acil tıbbi müdahale, halk sağlığı ve tıbbi bakım ihtiyaçlarının karşılanması ile çevre sağlığı hizmetlerinin aksamadan en hızlı şekilde normale dönmesini sağlamaya	<ul style="list-style-type: none">• Adalet Bakanlığı,• Çevre, Şehircilik ve İklim Değişikliği Bakanlığı,• İçişleri Bakanlığı,• Milli Savunma Bakanlığı,• Tarım ve Orman Bakanlığı,• Yükseköğretim Kurulu Başkanlığı,• Belediyeler ve özel idareler,• Türkiye Kızılay Derneği,• Sivil toplum kuruluşları• Özel sektör	<ol style="list-style-type: none">1. Seyyar hastaneleri hazır bulundurmak ve afet sonrası gerekebilecek acil durum ekipmanıyla donatmak.2. Afet ve acil durumdan etkilenen yerlere yeterli personel ile araç gereç ve malzemeyi göndermek, sevk ve idare etmek.3. Triyaj acil tıbbi yardımı yapmak.4. Hasta ve yaralıların tahliyesi ve tedavisini yapmak.5. Tıbbi tahliye süreçlerini yönetmek.6. Afet ve acil durumlarda vefat eden veya yaralananların takip ve kontrol edilmesi amacıyla bileklik takılmasını ilgili kurumlarla koordine etmek.7. Salgın hastalıklarla mücadele kapsamındaki hizmetler ile karantina izolasyon hizmetlerini yürütmek.8. Salgın hastalıklar açısından çevresel ve suya bağlı risk faktörlerinin önlenmesi hususunda ilgili kurumların koordinasyonunu sağlamak.9. Referans bölge kan merkezlerini belirlemek ve kapasitelerini geliştirmek.

-TASLAK-

AFET GRUBU	ANA ÇÖZÜM ORTAĞI	DESTEK ÇÖZÜM ORTAKLARI	GÖREV VE SORUMLULUKLARI
	yönelik koordinasyondan sorumludur.		<ol style="list-style-type: none">10. Çevre ve su sanitasyonu bakımından risk oluşturacak faktörler ile ilgili tüm tedbirlerin alınmasını sağlamak.11. Ülkede referans hastaneleri ve referans laboratuvarları belirlemek, kapasitelerini artırmak.12. Hudut kapılarında tehlikeli madde ve salgın hastalıklara karşı sağlık ile ilgili önlemleri almak ve aldirmek.13. Yaralı sayısına ait resmi verileri belirlemek.14. Ulusal ve uluslararası ile resmi ve özel sağlık ekiplerini yönlendirmek ve koordinasyonu sağlamak.15. Afetzedelere psikiyatrik tedavi ve terapi hizmetlerini sağlamak.16. Afetzedelere yapılan yurt içi ve yurt dışı aynı bağışlardan tıbbi malzeme, ilaç vb. nitelikteki ürünleri teslim almak.17. İhtiyaç halinde gümrüklerde sağlık ürünü ve diğer sağlık malzemelerinin kabulünde görev alabilecek teknik personel görevlendirmek.
Afet Satın Alma ve Kiralama Grubu	<p>Afet ve Acil Durum Yönetimi Başkanlığı</p> <p>Afet ve acil durumlarda çalışacak ilave personel, teknik uzman, malzeme ve ekipman temini ve izlemesi, ihtiyaç duyulacak kaynakları acil yardım harcamaları kapsamında satın alma ve kiralama hizmetleri ile muhasebe, bütçe ve mali raporlama hizmetlerine yönelik koordinasyondan sorumludur.</p>	<ul style="list-style-type: none">• Cumhurbaşkanlığı Strateji ve Bütçe Başkanlığı,• İçişleri Bakanlığı,• Hazine ve Maliye Bakanlığı	<ol style="list-style-type: none">1. Afet ve acil durumlarda temini gerekli acil ihtiyaçları satın almak, kiralamak veya el koymak.2. Afet ve acil durumdan etkilenen yerlerde yerel kaynaklardan temin edilemeyen ihtiyaçların satın alma ve kiralama hizmetlerini yapmak.3. Satın alma, kiralama ve el koymaya ilişkin belge ve kayıtların korunmasını sağlamak.4. Satın alma veya kiralama işlemleri ile ilgili sözleşme ve protokollerin yapılmasını ve uygulanmasını sağlamak.5. Müdahale çalışmalarına ilişkin harcamaları kayıt altına almak.6. Harcamaları muhasebeleştirmek.7. Harcamaların bütçeye uygunluğunu kontrol etmek.8. Acil yardım ödeneklerini sağlamak.

-TASLAK-

AFET GRUBU	ANA ÇÖZÜM ORTAĞI	DESTEK ÇÖZÜM ORTAKLARI	GÖREV VE SORUMLULUKLARI
Afet Tahliye ve Yerleştirme Planlama Grubu	İçişleri Bakanlığı Afet öncesi, sırası ve sonrasında yapılacak tahliyenin planlaması, uygulaması ve yerleştirme işlemlerinin yapılmasına yönelik koordinasyondan sorumludur.	<ul style="list-style-type: none">• Adalet Bakanlığı• Aile ve Sosyal Hizmetler Bakanlığı,• Çevre, Şehircilik ve İklim Değişikliği Bakanlığı,• Dışişleri Bakanlığı,• Gençlik ve Spor Bakanlığı,• Kültür ve Turizm Bakanlığı,• Milli Eğitim Bakanlığı,• Milli Savunma Bakanlığı,• Tarım ve Orman Bakanlığı,• Ulaştırma ve Altyapı Bakanlığı• Diyanet İşleri Başkanlığı,• Milli Saraylar İdaresi Başkanlığı,• Yükseköğretim Kurulu Başkanlığı,• Göç İdaresi Başkanlığı• Belediyeler ve özel idareler,• Sivil toplum kuruluşları,	<ol style="list-style-type: none">1. Tahliye önceliklerini, tahliye yollarını ve tahliye edilecek bölgeleri saptamak, planlamak ve uygulamak.2. Afet ve acil durum toplanma alanlarının kriterlerini belirlemek ve alanların kullanıma uygunluğunu kontrol etmek.3. Afet ve acil durumdan etkilenen yerlerdeki halka tahliye yapılacağına duyurulmasını sağlamak.4. Afetzedelerin afet ve acil durumdan etkilenen yerlerden tahliye edilerek güvenli bölgelere yerleştirilmesini sağlamak.5. Taşınabilir milli servetin, kıymetli evrak ve eşyanın tahliyesini sağlamak.6. Afet ve acil durumdan etkilenen yerlerden incinebilir grupların tahliyesini sağlamak.7. Kültür varlıklarının tahliyesini sağlamak.8. Hayvan tahliyesini sağlamak.9. Üniversite, okul ve yurtların tahliyesini sağlamak.10. Yabancıların tahliyesini sağlamak.
Afet Tarım Orman Gıda Su ve Hayvancılık Grubu	Tarım ve Orman Bakanlığı Afet ve acil durumlarında etkilenen tarım alanlarının hasar tespitini yapmak, gıda güvenliğini sağlamak ve ölen, itlaf edilmesi gereken ve etkilenen hayvanların sağlığı konusunda gerekli çalışmaları yürütmeye yönelik koordinasyon ile afet bölgesinde alt yapı çalışmaları	<ul style="list-style-type: none">• Çevre, Şehircilik ve İklim Değişikliği Bakanlığı,• Ticaret Bakanlığı,• Sağlık Bakanlığı,• Yatırım İzleme ve Koordinasyon Başkanlığı,• Belediyeler ve özel idareler,• Türkiye Ziraat Odaları Birliği• Özel Sektör• Sivil toplum kuruluşları	<ol style="list-style-type: none">1. Afet ve acil durumdan etkilenen tarımsal ve ormanlık alanlarda erozyon, heyelan ve çığ ile mücadele etmek için gerekli çalışmaları yürütmek.2. Sel, su baskını ve taşkınlara müdahale etmek.3. Afet sırasında ya da sonrasında çıkabilecek orman ve kırsal alan yangınlarına en kısa sürede müdahale etmek ve diğer yangınlara lojistik destek vermek.4. Afettede çiftçilerin bitkisel, hayvansal ve su ürünleri üretiminde meydana gelen zararları ile etkilenen tarım alanlarının hasar tespitini yapmak veya yaptırmak.5. Gıda güvenliği konusunda gerekli çalışmaları yapmak.6. Afet ve acil durumdan etkilenen yerlerde toplu gıda tüketimi yapılan yerleri ve oluşturulan gıda depolarını denetlemek.7. Biyoçeşitliliğin korunması amacıyla kurulan Tohum Gen Bankaları, Arazi Gen Bankaları ve ıslahçılar tarafından elde edilen yeni çeşitlere ait damızlık materyal/ tohum/ fide/ fidanların devamlılığını sağlayacak tedbirleri almak.8. Afet sonrasında evcil hayvanlar, sokak hayvanları, büyükbaş/ küçükbaş ve kümes hayvanlarında ortaya çıkabilecek hastalıklarla mücadele için gerekli aşılama ve tedavi çalışmaları yapmak, bu amaçla aşı, dezenfeksiyon ve hijyen malzemeleri temin etmek.

-TASLAK-

AFET GRUBU	ANA ÇÖZÜM ORTAĞI	DESTEK ÇÖZÜM ORTAKLARI	GÖREV VE SORUMLULUKLARI
	tamamlanıncaya kadar kullanma suyu temini, nakli, gerektiğinde yeterli sayıda su kuyularının açılmasına yönelik koordinasyondan sorumludur.		<ol style="list-style-type: none">9. Afet ve acil durumdan etkilenen yerlerde sahipsiz ve barıksız hayvanların tespit ve değerlendirmesini yapmak, beslenmesini, barınmasını sağlamak ve gerekli beslenme ve barınma ekipmanlarını temin etmek.10. Afet ve acil durumdan etkilenen yerlerde hayvanlara ilk müdahaleye ilişkin ilk yardım hizmetlerini yürütmek.11. Afet sonrasında hayvan kaynaklı her tür salgın hastalığın önlenmesi için gerekli tedbirleri almak.12. Ölen ya da tedbir alınması gereken hayvanlarla ilgili gerekli çalışmaları yürütmek.13. Afet ve acil durumdan etkilenen yerlerde alt yapı çalışmaları tamamlanıncaya kadar kullanma suyu temin etmek,14. Gerektiğinde su kuyuları açmak, su kaynaklarının kaybolması veya yer değiştirmesi durumunda yeni kaynakları belirlemek ve su proje taslağını hazırlamak.15. Afet grubu envanterinde bulunan iş makinaları, taşıma ve ulaşım araç ve ekipmanlarını afet ve acil durum hizmetlerine tahsis etmek ve kullanmak.
Afet Teknik Destek ve İkmal Grubu	Ulaştırma ve Altyapı Bakanlığı Afet ve acil durumlarda kullanılan her tür makine ve araçların bakım onarım, yakıt ikmal ve iş makineleri desteğine yönelik koordinasyondan sorumludur.	<ul style="list-style-type: none">• İçişleri Bakanlığı,• Çevre, Şehircilik ve İklim Değişikliği Bakanlığı,• Enerji ve Tabii Kaynaklar Bakanlığı,• Milli Savunma Bakanlığı,• Sanayi ve Teknoloji Bakanlığı,• Tarım ve Orman Bakanlığı,• Belediyeler ve özel idareler,• Sivil toplum kuruluşları,• Özel sektör,	<ol style="list-style-type: none">1. Afet ve acil durumdan etkilenen yerlerde iş makinesi desteği sağlamak.2. Araç, iş makinesi ve ekipmanlara yakıt ikmal desteği sağlamak.3. Afet ve acil durumlarda kullanılan makine, araç ve ekipmanlarda meydana gelen arızaların giderilmesini sağlamak ve bu kapsamda gerekli teknik personel ile ekipman sevkiyatını yönlendirmek.4. Ev sahibi ülke desteği kapsamında uluslararası yardım ekiplerinin çalışmaları sırasında araç ve gereçlerinde oluşabilecek arızaların giderilmesini sağlamak ve araç ve gereçleri için gerekli olacak yakıt ikmalini gerçekleştirmek.
Afet Ulaşım Altyapı Grubu	Ulaştırma ve Altyapı Bakanlığı Afet ve acil durumdan etkilenen yerlere en hızlı ve güvenli ulaşımın sağlanmasından ve seyrüsefer düzenlenmesine yönelik	<ul style="list-style-type: none">• İçişleri Bakanlığı,• Tarım ve Orman Bakanlığı,• Türk Hava Yolları Anonim Ortaklığı,• Sivil toplum kuruluşları• Özel hava yolu şirketleri,• Özel sektör,	<ol style="list-style-type: none">1. Ulaşımın en kısa zamanda sağlanmasının gerektirdiği tertip ve düzenleri almak, aldirmek.2. Alternatif yolları ve öncelikli kullanılacak yolları belirlemek ve duyurmak.3. Deniz ve hava limanları ile demiryollarındaki seyrüsefer, yükleme ve boşaltma ile ilgili özel tedbirleri almak.4. Trafik güvenliği yönünden gerekli istikamet ve kilometre levhaları ile diğer işaretleri düzenlemek.5. Trafiği yönlendirme amacıyla karayollarının yönlendirme/gruplandırma çalışmasını yapmak.6. Hasarlı yol tespitini yapmak.7. Başta ana arterler olmak üzere tıkanan yollar üzerindeki enkazı öncelikle kaldırmak ve molozları temizlemek.8. Hasar görmüş kara ve demiryolları ile hava ve deniz limanları, köprü ve viyadüklerin

-TASLAK-

AFET GRUBU	ANA ÇÖZÜM ORTAĞI	DESTEK ÇÖZÜM ORTAKLARI	GÖREV VE SORUMLULUKLARI
	koordinasyondan sorumludur.		onarımını yaptırmak. 9. Afet ve acil durumdan etkilenen yerlere ulaşım altyapı hizmeti kapsamında görevlendirilen araçlara gerekli işaretlemelerin yapılmasını sağlamak.
Afet Ulusal ve Uluslararası Nakdi Bağış Grubu	Afet ve Acil Durum Yönetimi Başkanlığı Ulusal ve uluslararası nakdi bağış hizmetlerine yönelik koordinasyondan sorumludur.	<ul style="list-style-type: none">• Dışişleri Bakanlığı,• İçişleri Bakanlığı,• Ulaştırma ve Altyapı Bakanlığı,• Diyanet İşleri Başkanlığı,• Türkiye Radyo Televizyon Kurumu Genel Müdürlüğü,• Radyo ve Televizyon Üst Kurulu,• Kamu bankaları,• Türkiye Kızılay Derneği,• Sivil toplum kuruluşları• Özel sektör	<ol style="list-style-type: none">1. Ulusal ve uluslararası nakdi bağışların, banka hesaplarında toplanmasını sağlamak.2. Ulusal bağışlar için kampanyalar koordine etmek ve hesap açmak.3. Toplanan nakdi bağışların takibini yapmak.4. Ulusal ve uluslararası nakdi bağışların standartlarını belirlemek.
Afet Uluslararası Destek ve İş Birliği Grubu	Afet ve Acil Durum Yönetimi Başkanlığı Ülkemize yapılacak uluslararası desteklerin koordinasyonundan sorumludur	<ul style="list-style-type: none">• Aile ve Sosyal Hizmetler Bakanlığı,• Dışişleri Bakanlığı,• İçişleri Bakanlığı,• Kültür ve Turizm Bakanlığı,• Milli Savunma Bakanlığı,• Sağlık Bakanlığı,• Tarım ve Orman Bakanlığı,• Ticaret Bakanlığı,• Ulaştırma ve Altyapı Bakanlığı,• Türkiye Kızılay Derneği	<ol style="list-style-type: none">1. Uluslararası anlaşmalara göre destek ve iş birliğimiz bulunan organizasyon ve ülkelerden gönderilen personel, malzeme ve araç yardımı durumunda gümrük, ulaşım, konuşlanma, rehberlik, tercümanlık hizmetlerini yerine getirmek, ekipleri ilgili afet grubuna yönlendirmek ve ev sahibi ülke desteği sağlamak.2. Yabancı ekiplerin ülkeye giriş noktalarında ilgili kurumların katılımı ile karşılama, kayıt ve yönlendirme ekipleri oluşturmak.3. Uluslararası anlaşmalara göre destek ve iş birliğimiz bulunan organizasyon ve ülkelerden gönderilen personel, malzeme ve araçların yurtdışına çıkış sürecini koordine etmek.4. Uluslararası kuruluşlara bağlı yurt dışı organizasyonlarla irtibatı ve koordinasyonu sağlamak.5. Uluslararası yardım konularını belirlemek.6. Afet gruplarından gelen bilgiler doğrultusunda belirlenen uluslararası yardım taleplerini ilgili uluslararası kuruluşlara bildirmek.7. Afet ve acil durumdan etkilenen yabancı ülke vatandaşları ile ilgili olarak afet gruplarından gelen bilgilerin akışını sağlamak.8. Ülkemizde bulunan vatandaşları hakkında bilgi almak isteyen yabancı temsilciliklerin ve yakınları hakkında bilgi almak isteyen yabancı ülke vatandaşlarının iletişime geçebileceği irtibat noktaları oluşturmak.9. Afet Zamanlarında Uluslararası Yardımlara İlişkin Gümrüklerde Uygulanacak Usul ve Esaslar kapsamında gümrüklerde oluşturulacak yardım komisyonlarını oluşturmak ve koordinasyonunu sağlamak.

-TASLAK-

AFET GRUBU	ANA ÇÖZÜM ORTAĞI	DESTEK ÇÖZÜM ORTAKLARI	GÖREV VE SORUMLULUKLARI
Afet Yangın Grubu	Çevre, Şehircilik ve İklim Değişikliği Bakanlığı Afet ve acil durumlarda meydana gelen yangınlara müdahale çalışmalarını yürütmeye yönelik koordinasyondan sorumludur.	<ul style="list-style-type: none">• Çalışma ve Sosyal Güvenlik Bakanlığı,• Enerji ve Tabii Kaynaklar Bakanlığı,• İçişleri Bakanlığı,• Milli Savunma Bakanlığı,• Sanayi ve Teknoloji Bakanlığı,• Tarım ve Orman Bakanlığı,• Ticaret Bakanlığı,• Ulaştırma ve Altyapı Bakanlığı• Belediyeler ve özel idareler,• Sivil toplum kuruluşları,• Özel sektör	<ol style="list-style-type: none">1. Yangınları kontrol altına almak ve söndürmek.2. Yangın ekiplerini ve ekipmanlarını hazır tutmak.3. Yangın kapsamında arama ve kurtarma faaliyetlerini yürütmek.4. Yangın önleyici ve risk azaltıcı tedbirleri almak, aldırarak ve kontrol etmek.5. Meydana gelebilecek ikincil afet durumlarına yönelik gereken tedbirleri almak.6. Tehlikeli maddeler kapsamında gerekli koordinasyonu sağlamak.7. Acil ve geçici barınma merkezlerinde yeteri kadar itfaiye aracı ve arazöz bulunmasını sağlamak.8. Afet ve acil durumlarda su alma noktalarını belirlemek.9. Yangına müdahale çalışmaları için kullanılan araç, malzeme ve ekipmanlarının envanterini düzenli olarak takip etmek.10. Yerel düzey Afet Yangın Grubu Planları ilgili belediyelerce hazırlanır.
Afet Zarar Tespit Grubu	Hazine ve Maliye Bakanlığı Afet ve acil durumlara yönelik zararların mali ve iktisadi boyutunun belirlenmesine yönelik koordinasyondan sorumludur.	<ul style="list-style-type: none">• Cumhurbaşkanlığı Strateji ve Bütçe Başkanlığı,• Çalışma ve Sosyal Güvenlik Bakanlığı,• Çevre, Şehircilik ve İklim Değişikliği Bakanlığı,• Enerji ve Tabii Kaynaklar Bakanlığı,• İçişleri Bakanlığı,• Kültür ve Turizm Bakanlığı,• Milli Eğitim Bakanlığı• Sağlık Bakanlığı,• Sanayi ve Teknoloji Bakanlığı,• Tarım ve Orman Bakanlığı,• Ticaret Bakanlığı,• Ulaştırma ve Altyapı Bakanlığı,	<ol style="list-style-type: none">1. Afet ve acil durumlar sonrası meydana gelen bina, taşınır emtia, eşya, tarım ve hayvancılık, sanayi ve imalat, teknik altyapı ulaşım, turizm, bilişim, bankacılık, sağlık gibi konular ve sektörlerde meydana gelen iktisadi ve mali kayıplara ilişkin kayıtları afet grupları, kurum ve kuruluşlarla koordineli bir şekilde zarar tespiti ve maliyet analizi yapmak.2. Afet grupları, kurum ve kuruluşlarla koordineli çalışarak zarar tespit verilerini toplamak, zarar tespit hesabını yapmak, raporlamak ve zararın mali bilançosunu çıkarmak.3. Zarar tespitinde kullanılacak yöntemleri ve standartları belirlemek.4. Afet Zarar Tespit Raporu düzenlemek.

Tablo 4. Afet Gruplarının Ana ve Destek Çözüm Ortakları ile Görev ve Sorumlulukları Tablosu

BÖLÜM 4.

Planın Hazırlığı, Takibi, Güncellenmesi, Geliştirilmesi, Eğitim ve Tatbikatlar ile Destek İl Grupları

4.1. Planın Hazırlığı, Takibi, Güncellenmesi ve Geliştirilmesi

TAMP, Cumhurbaşkanı tarafından onaylanır.

TAMP kapsamında hazırlanan planlar, birbirleri arasındaki uyum ve standartların sağlanabilmesi için Başkanlık tarafından belirlenen formata uygun hazırlanır.

Ana çözüm ortağının bağlı olduğu bakanın onayı ile bakanlığa bağlı olmayan yapılarda ise en üst yönetici tarafından onaylanarak yürürlüğe girer ve afet grubuna ait ilgili veriler, planların onaylanmasından itibaren 15 gün içerisinde ilgili afet grubu tarafından Afet Yönetimi ve Karar Destek Sistemi'ne yüklenir ve sürekli güncel tutulur.

İl ve ilçe afet müdahale planları valiler tarafından onaylanarak yürürlüğe girer.

Yerel düzey afet grubu planları il afet müdahale planının ekidir, yerel düzey afet grubu planları onaylanmadan önce ilgili ulusal düzey ana çözüm ortağı ile paylaşılır.

Planlarda yer alan ilgili veriler Afet Yönetimi ve Karar Destek Sistemi'ne yüklenir

Afet grubundan sorumlu ana çözüm ortağı, afet grubu planlarını ve eklerini, personel, malzeme, araç, gereç gibi ihtiyaçları yönünden takip eder. Bu konularda eksiklik ve/veya değişiklikler meydana geldiğinde planları ve eklerini günceller. Planlar, ulusal ve uluslararası eğitim ve tatbikatlar, gelişen yeni teknolojiler ve yapılan görevler dikkate alınarak geliştirir.

4.2. Eğitim ve Tatbikatlar

TAMP kapsamında hazırlanan planlarda yer verilen eğitimler, ilgili afet grupları tarafından düzenlenir. Tatbikatlar, 24/5/2024 tarihli ve 8531 Cumhurbaşkanı Kararı ile yürürlüğe konulan Afet ve Acil Durum Tatbikatları Hakkında Yönetmelik hükümlerine göre gerçekleştirilir.

TAMP hakkında eğitim talep edilmesi halinde; eğitimlerin planlanması ve düzenlenmesi yerel düzeyde il afet ve acil durum müdürlüklerince, ulusal düzeyde ise Başkanlıkça sağlanır.

4.3. Olay Etki Seviyesine Göre Destek Planlama Tabloları

Olay Etki Seviyesi 1
<p>Afet ve acil durumun yalnızca sınırlı bir coğrafi alanda etkili olduğu, etkilenen ilin kendi kapasite ve imkanları ile yönetilebileceği olayları ifade etmektedir.</p> <p>Bu seviyedeki olaylarda afet ve acil durum müdahale hizmetleri, il ve ilçe afet ve acil durum merkezleri koordinasyonunda, yerel düzey müdahale organizasyonu ile yürütülmektedir.</p> <p>Ulusal veya uluslararası düzeyde ilave kapasite veya koordinasyon sağlanmasına ihtiyaç duyulmamaktadır.</p>

Tablo 5. Olay Etki Seviyesi 1 Tablosu

Olay Etki Seviyesi 2	
<p>Afet ve acil durumun yalnızca gerçekleştiği il sınırları içerisinde etkili olduğu, komşu ve yakın illeri etkilemediği veya sınırlı etkilediği ancak etkilenen ilin mevcut kapasite ve imkanlarının yetersiz kaldığı durumları ifade etmektedir.</p> <p>Bu seviyedeki olaylar, etkilenen ilin il afet ve acil durum yönetim merkezi ile ilçe afet ve acil durum yönetim merkezleri tarafından koordine edilir ve yönetilir. Destek iller, afet ve acil durumdan etkilenen yerlerdeki müdahale hizmetlerinde görev almak üzere çalışmalara katılırlar.</p>	
Etkilenen İl	Destek İller
Adana	Konya, Kayseri, Aksaray, Nevşehir, Niğde, Gaziantep, Kahramanmaraş, Mersin, Hatay, Osmaniye
Adıyaman	Diyarbakır, Kahramanmaraş, Malatya, Şanlıurfa, Elazığ, Erzincan, Mardin, Bingöl
Afyonkarahisar	Ankara, Antalya, Konya, İzmir, Eskişehir, Denizli, Kütahya, Uşak, Isparta, Burdur
Ağrı	Van, Diyarbakır, Trabzon, Erzurum, Erzincan, Ardahan, Iğdır, Kars, Muş, Bitlis
Amasya	Sivas, Samsun, Ordu, Giresun, Çankırı, Yozgat, Tokat, Çorum, Sinop, Kırıkkale
Ankara	Konya, Afyonkarahisar, Sakarya, Kayseri, Eskişehir, Kırıkkale, Bolu, Çankırı
Antalya	Konya, Isparta, Burdur, Karaman, Afyonkarahisar, Denizli, Aydın, Muğla, Mersin
Artvin	Erzurum, Trabzon, Rize, Erzincan, Giresun, Kars
Aydın	Antalya, Bursa, Sakarya, İzmir, Konya, Afyonkarahisar, Çanakkale, Denizli, Eskişehir, Uşak, Muğla, Balıkesir, Manisa, Kütahya, Bolu, Kocaeli, Burdur, Isparta,
Balıkesir	İzmir, Afyonkarahisar, Çanakkale, Bursa, Manisa, Kütahya
Bilecik	Bursa, Sakarya, İstanbul, Afyonkarahisar, Kocaeli, Düzce, Eskişehir, Balıkesir, Bolu, Yalova, Kütahya,
Bingöl	Van, Diyarbakır, Batman, Rize, Sivas, Samsun, Mardin, Siirt, Amasya, Muş, Erzurum, Elazığ, Malatya, Bayburt, Tunceli, Adıyaman, Erzincan,
Bitlis	Muş, Van, Diyarbakır, Siirt, Batman, Hakkâri
Bolu	Bursa, Ankara, Eskişehir, Afyonkarahisar, İzmir, Bilecik, Düzce, Zonguldak, Çankırı, Karabük, Sakarya, Kocaeli, Kastamonu, Bartın, Çorum, Kırıkkale
Burdur	Isparta, Antalya, Denizli, Muğla, Afyonkarahisar, Aydın, Uşak, Konya
Bursa	İstanbul, İzmir, Ankara, Eskişehir, Balıkesir, Afyonkarahisar, Kocaeli, Sakarya, Manisa, Çanakkale, Kırklareli, Bolu, Uşak, Aydın, Düzce, Kütahya, Denizli, Kırıkkale
Çanakkale	Bursa, İstanbul, Tekirdağ, Balıkesir, Edirne, Kırklareli, İzmir, Manisa, Kocaeli, Yalova, Sakarya, Bilecik, Aydın, Eskişehir, Kütahya, Denizli
Çankırı	Ankara, Samsun, Konya, Kayseri, Sakarya, Afyonkarahisar, Eskişehir, Kırıkkale, Kastamonu, Çorum, Karabük
Çorum	Ankara, Samsun, Kayseri, Kırıkkale, Sivas, Kastamonu
Denizli	İzmir, Muğla, Antalya, Afyonkarahisar, Manisa, Aydın, Burdur, Isparta
Diyarbakır	Adana, Kayseri, Mersin, Gaziantep, Şanlıurfa, Sivas, Erzurum, Elazığ, Van, Malatya, Batman, Mardin, Bingöl, Bitlis, Kahramanmaraş, Siirt, Muş, Adıyaman
Edirne	Tekirdağ, İstanbul, Bursa, Kocaeli, Manisa, Balıkesir, Kırklareli, Çanakkale, Yalova

-TASLAK-

Elazığ	Diyarbakır, Erzincan, Ankara, Erzurum, Sivas, Van, Kayseri, Kahramanmaraş, Tokat, Şanlıurfa
Erzincan	Erzurum, Sivas, Samsun, Rize, Kayseri, Trabzon, Gümüşhane, Elazığ, Ordu, Tokat, Giresun, Bayburt, Amasya
Erzurum	Van, Diyarbakır, Rize, Kars, Iğdır, Artvin, Sivas, Trabzon, Giresun, Gümüşhane, Elazığ, Malatya
Eskişehir	Ankara, Konya, Mersin, Samsun, Sivas, Bursa, Afyonkarahisar, Bolu, Düzce, Kütahya
Gaziantep	Adana, Kayseri, Kahramanmaraş, Malatya, Kilis, Osmaniye, Şanlıurfa, Hatay, Adıyaman
Giresun	Samsun, Sivas, Tokat, Erzincan, Gümüşhane, Amasya
Gümüşhane	Trabzon, Rize, Giresun, Ordu, Bayburt, Sivas, Artvin, Tokat, Bingöl
Hakkâri	Van, Bitlis, Ağrı, Muş, Siirt, Mardin, Şırnak, Batman, Erzurum
Hatay	Adana, Mersin, Diyarbakır, Konya, Kayseri, Şanlıurfa, Ankara, Sivas, Kilis, Antalya
Isparta	Afyonkarahisar, Denizli, Konya, Antalya, Muğla, Karaman, Uşak, Burdur
Mersin	Ankara, Adana, Antalya, Konya, Eskişehir, Gaziantep, Kayseri, Kahramanmaraş, Karaman, Hatay, Niğde, Çorum, Osmaniye
İstanbul	İzmir, Samsun, Antalya, Ankara, Bursa, Eskişehir, Sakarya, Afyonkarahisar, Kayseri, Kastamonu, Bolu, Kırklareli, Zonguldak, Tekirdağ, Edirne, Konya, Bilecik, Balıkesir, Erzurum, Rize, Gaziantep, Trabzon, Adana
İzmir	Bursa, Afyonkarahisar, Balıkesir, Aydın, Manisa, Denizli, Muğla, Uşak, Çanakkale, Kütahya
Kars	Erzurum, Sivas, Van, Malatya, Erzincan, Artvin, Ardahan, Iğdır, Ağrı,
Kastamonu	Ankara, Samsun, Çankırı, Çorum, Kırıkkale, Karabük, Sakarya, Zonguldak, Düzce, Bartın, Bolu
Kayseri	Ankara, Mersin, Adana, Konya, Gaziantep, Kahramanmaraş, Sivas, Çorum, Kırıkkale, Amasya, Kırşehir, Karaman, Nevşehir, Niğde, Tokat, Yozgat, Aksaray, Osmaniye
Kırklareli	İstanbul, Tekirdağ, Bursa, Sakarya, Edirne, Kocaeli, Balıkesir, Çanakkale
Kırşehir	Ankara, Adana, Konya, Kayseri, Sivas, Kırıkkale, Kahramanmaraş, Mersin, Çorum, Nevşehir, Aksaray, Yozgat
Kocaeli	Ankara, Bursa, İstanbul, Sakarya, Eskişehir, Balıkesir, Yalova, Düzce, Bilecik, Kastamonu, Sinop, Tokat, Bolu
Konya	Ankara, Mersin, Aksaray, Eskişehir, Karaman, Adana, Afyonkarahisar, Niğde, Antalya, Isparta
Kütahya	Konya, Bursa, İzmir, Sakarya, Eskişehir, Denizli, Çanakkale
Malatya	Gaziantep, Sivas, Diyarbakır, Kahramanmaraş, Elazığ, Adana, Van, Erzincan, Adıyaman, Tunceli,
Manisa	Bursa, Balıkesir, İzmir, Denizli, Afyonkarahisar, Muğla, Uşak, Aydın, Çanakkale, Kütahya, Burdur, Isparta, Yalova, Sakarya, Eskişehir, Konya, Antalya, Bilecik
Kahramanmaraş	Adana, Mersin, Kayseri, Elâzığ, Sivas, Diyarbakır, Niğde, Malatya, Kilis, Şanlıurfa
Mardin	Van, Diyarbakır, Şanlıurfa, Adıyaman, Siirt, Bingöl, Batman, Şırnak
Muğla	İzmir, Antalya, Afyonkarahisar, Manisa, Aydın, Denizli, Konya, Eskişehir, Kütahya, Burdur, Isparta, Uşak,
Muş	Van, Diyarbakır, Erzurum, Sivas, Batman, Bitlis, Erzincan, Ağrı, Siirt, Rize, Gümüşhane, Kars
Nevşehir	Konya, Adana, Kayseri, Aksaray, Yozgat, Kırşehir, Niğde
Niğde	Konya, Nevşehir, Kayseri, Adana, Mersin, Aksaray, Kırşehir, Yozgat, Sivas Kahramanmaraş
Ordu	Ankara, Samsun, Sivas, Rize, Kayseri, Konya, Trabzon, Kastamonu, Zonguldak, Karabük, Kırıkkale, Sinop, Yozgat, Giresun, Nevşehir, Bayburt, Kırşehir, Aksaray, Malatya, Elazığ
Rize	Samsun, Erzurum, Trabzon, Ordu, Artvin, Giresun, Gümüşhane, Bayburt
Sakarya	Ankara, İstanbul, Bursa, Kocaeli, Eskişehir, Afyonkarahisar, Balıkesir, Zonguldak, Düzce, Bolu, Bartın, Karabük, Bilecik, Kastamonu, Çankırı, Yalova
Samsun	Ankara, Sivas, Ordu, Kayseri, Trabzon, Rize, Amasya, Tokat, Çorum, Sinop, Giresun
Siirt	Batman, Diyarbakır, Mardin, Şanlıurfa, Van, Bitlis, Şırnak
Sinop	Samsun, Kastamonu, Çorum, Ankara, Ordu, Amasya, Tokat, Karabük,
Sivas	Kahramanmaraş, Kayseri, Yozgat, Tokat, Erzincan, Malatya, Ordu, Giresun, Kırşehir, Nevşehir, Niğde

Tekirdağ	İstanbul, İzmir, Bursa, Sakarya, Edirne, Kırklareli, Kocaeli, Çanakkale, Balıkesir, Manisa, Kütahya, Yalova, Bilecik, Düzce
Tokat	Sivas, Samsun, Ankara, Kayseri, Kastamonu, Amasya, Ordu, Yozgat, Çorum, Sinop, Erzincan, Erzurum, Rize, Giresun, Çankırı, Nevşehir
Trabzon	Rize, Erzurum, Gümüşhane, Samsun, Erzincan, Giresun, Bayburt, Artvin,
Tunceli	Erzurum, Kayseri, Sivas, Diyarbakır, Rize, Van, Trabzon, Batman, Mardin, Şanlıurfa, Adana, Mersin
Şanlıurfa	Adana, Van, Sivas, Gaziantep, Kahramanmaraş, Tunceli, Ankara, Osmaniye, Erzurum, Kayseri, Konya, Diyarbakır, Mardin,
Uşak	Afyonkarahisar, Konya, İzmir, Bursa, Aydın, Balıkesir, Burdur, Isparta, Kütahya, Muğla, Manisa, Denizli,
Van	Diyarbakır, Erzurum, Bitlis, Ağrı, Siirt, Hakkâri, Bingöl, Batman, Şırnak, Iğdır
Yozgat	Kayseri, Ankara, Sivas, Samsun, Kırıkkale, Çorum, Kırşehir, Nevşehir, Niğde, Amasya, Tokat
Zonguldak	Ankara, Sakarya, Kocaeli, Düzce, Karabük, Bartın, Bolu, Çankırı, Kastamonu, Bilecik
Aksaray	Adana, Konya, Kayseri, Afyonkarahisar, Eskişehir, Kırıkkale, Mersin, Karaman, Sivas, Yozgat
Bayburt	Erzurum, Trabzon, Rize, Gümüşhane, Erzincan, Giresun, Artvin
Karaman	Konya, Adana, Mersin, Aksaray, Niğde
Kırıkkale	Ankara, Eskişehir, Afyonkarahisar, Çankırı, Kırşehir, Yozgat, Aksaray, Bolu, Kastamonu, Çorum,
Batman	Mardin, Diyarbakır, Şanlıurfa, Muş, Siirt, Bitlis, Şırnak
Şırnak	Diyarbakır, Van, Mardin, Batman, Şanlıurfa, Siirt, Bitlis, Hakkâri, Muş, Elazığ, Erzurum, Gaziantep,
Bartın	Ankara, Sakarya, Zonguldak, Eskişehir, Kastamonu, Karabük, Sinop, Bolu, Çorum, Düzce, Çankırı
Ardahan	Erzurum, Van, Rize, Ağrı, Kars, Iğdır, Artvin,
Iğdır	Erzurum, Kars, Ağrı, Ardahan
Yalova	Sakarya, İzmir, Balıkesir, Bursa, Eskişehir, İstanbul, Bilecik, Manisa, Kütahya, Çanakkale, Kocaeli,
Karabük	Sakarya, Ankara, Eskişehir, Sinop, Kırıkkale, Zonguldak, Çankırı, Kastamonu, Bartın
Kilis	Adana, Şanlıurfa, Mersin, Diyarbakır, Konya, Kayseri, Kahramanmaraş, Gaziantep
Osmaniye	Kayseri, Mersin, Niğde, Kilis, Şanlıurfa, Adıyaman
Düzce	Sakarya, Ankara, Bolu, Zonguldak, Bartın, Eskişehir, Karabük, Afyonkarahisar

Tablo 6. Olay Etki Seviyesi 2 Tablosu

4.3. Yürürlükten Kaldırılan Plan ve Atıflar

Bu Plan yürürlüğe girdiği tarihten itibaren 15.09.2022 tarih ve 31954 sayılı Resmî Gazete’de yayımlanan Türkiye Afet Müdahale Planı yürürlükten kaldırılmıştır.

Mevzuatta, yürürlükten kaldırılan Türkiye Afet Müdahale Planı’na yapılan atıflar bu Plana yapılmış sayılır.

4.4. Yürürlük

Bu Plan yayımı tarihinde yürürlüğe girer.

Görüş Bildiren Kurum:

Taslağın Genelindeki Görüş ve Değerlendirme		
Mevcut Metin	Taslak Metin	Öneri/Teklif Metni
Değerlendirme		
Değerlendirme		
Değerlendirme		
Değerlendirme		

NOT: Mevcut metin ve taslak metin sütunları karşılaştırma cetveli ile aynı renk ve biçimde oluşturulur. Teklif metni ile yapılacak değişiklikler ise farklı renkte gösterilir.